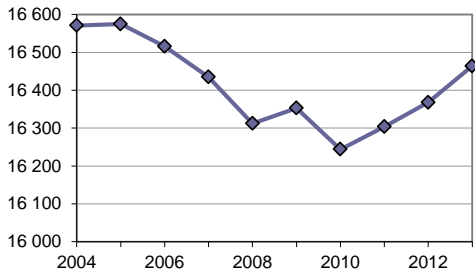
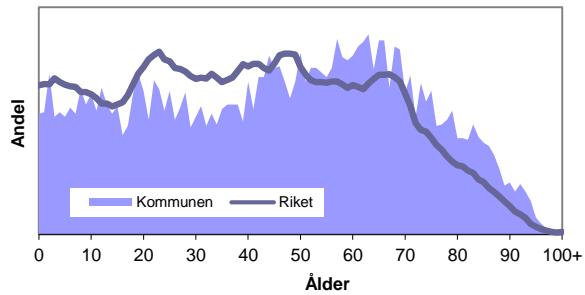


Folkväxlingsförändring 2004-2013



Befolkningens åldersfördelning 2013



Folkväxlingsförändring från 2004

Ålder	Procentuell fördelning			Riket		
	Kv	M	Tot	Kv	M	Tot
0-5	6	6	6	7	7	7
6-15	10	11	11	11	11	11
16-18	3	4	3	3	3	3
19-24	7	8	7	8	8	8
25-44	21	22	21	25	26	26
45-64	27	28	27	25	25	25
65-79	18	16	17	15	14	14
80+	9	6	7	6	4	5
varav 19-64	54	58	56	58	60	59

Folkväxlingsförändring från 2004

År	Folkväxlingsförändring	Födelse-netto	Flyttnings-netto		Tot
			Kv	M	
2004	16 571	-79	-22	22	0
2005	16 575	-40	23	20	43
2006	16 516	-74	3	14	17
2007	16 435	-84	-8	10	2
2008	16 312	-28	-22	-75	-97
2009	16 353	-49	62	27	89
2010	16 244	-73	-30	-3	-33
2011	16 304	-3	22	44	66
2012	16 368	-41	48	56	104
2013	16 464	-19	84	31	115

Flyttmönster 2013

	Kv	M	Tot
Antal inflyttade	518	530	1 048
däruv 19-24 år	132	150	282
Antal utflyttade	434	499	933
däruv 19-24 år	158	173	331
Flyttningsnetto	84	31	115
netto 19-24 år	-26	-23	-49

Riktad flyttning 2013

Antal individer			
Inflyttade		Utflyttade	
Utlandet	227	Nässjö	118
Nässjö	107	Jönköping	91
Jönköping	59	Vetlanda	63
Vetlanda	49	Utlandet	42
Stockholm	41	Linköping	39
Göteborg	33	Göteborg	32
Linköping	30	Stockholm	29
Ydre	27	Malmö	27
Tranås	24	Vimmerby	22
Aneby	20	Aneby	21

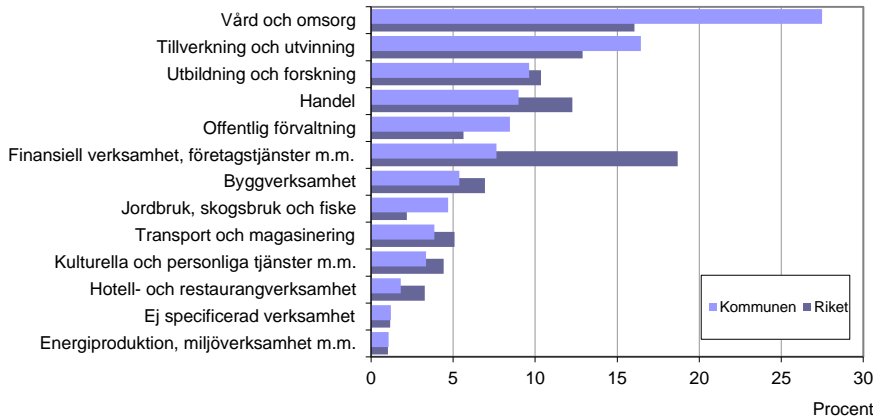
Utrikes födda 2013

Procent av befolkning	Kv	M	Tot
Kommunen	10	10	10
Länet	14	13	14
Riket	16	16	16

Antal kvinnor per 1 000 män i åldern 20-44 år, 2013

Kommunen	Länet	Riket
911	942	961

Sysselsättningens fördelning (nattbefolkning) 2012

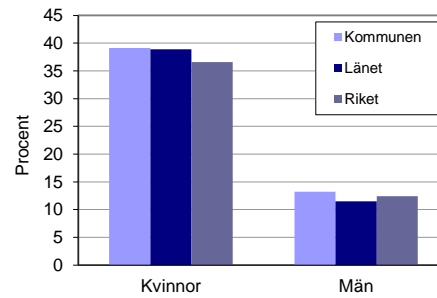


Andel förvärvsarbetande 2008-2012

Procent av befolkningen 20-64 år

	Kommunen	Länet	Riket
2008	83,3	82,4	77,5
2009	80,3	78,5	74,6
2010	81,4	80,1	75,9
2011	82,1	81,1	76,8
2012	81,4	80,9	77,1

Andel deltidsarbetande av förvärvsarbetande (16-64 år) 2011

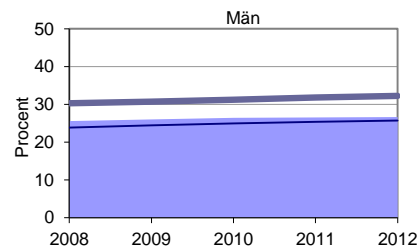
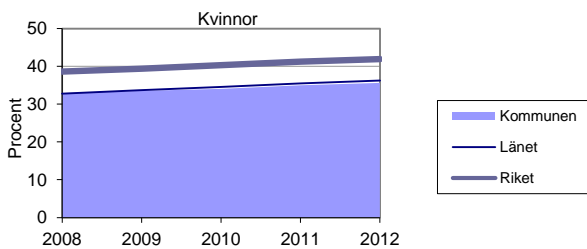


Förvärvsarbetande 2012

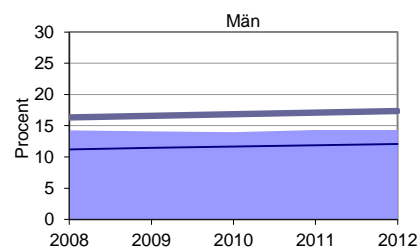
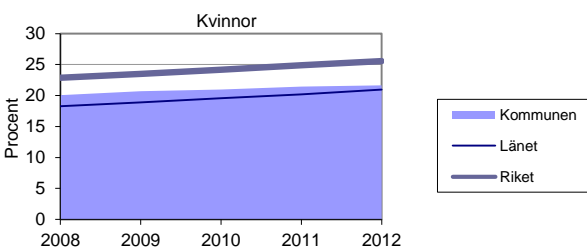
Procent av befolkningen 20-64 år

	Kommunen	Länet	Riket
Kvinnor	79,6	78,5	75,6
Män	83,0	83,3	78,5
Totalt	81,4	80,9	77,1

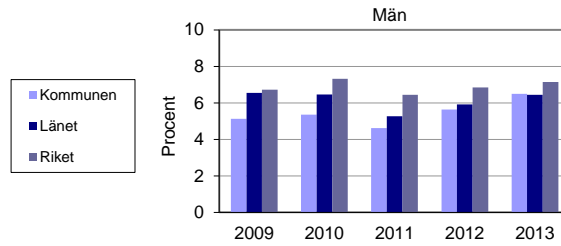
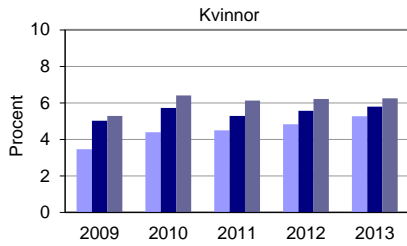
Andel av befolkningen med eftergymnasial utbildning 20-64 år



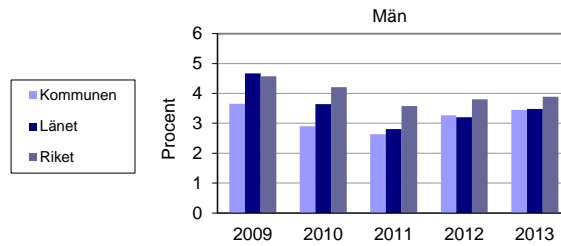
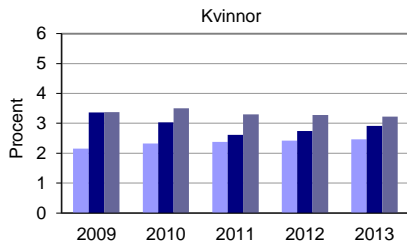
Andel av befolkningen med lång eftergymnasial utbildning (≥3 år) 20-64 år



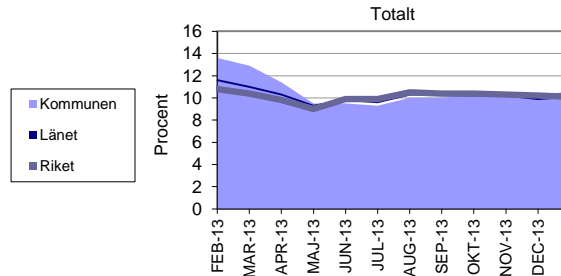
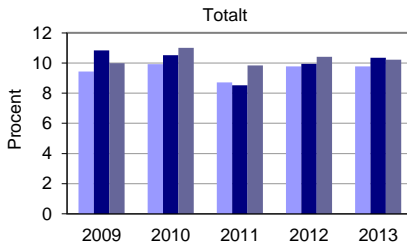
Öppen arbetslöshet samt arbetssökande i program med aktivitetsstöd (16-64 år)



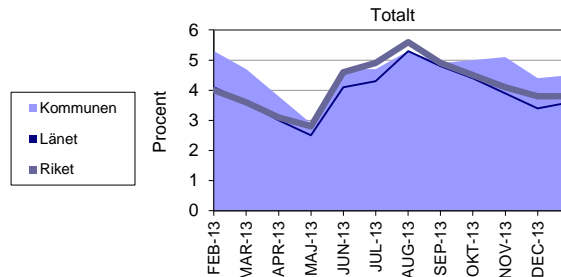
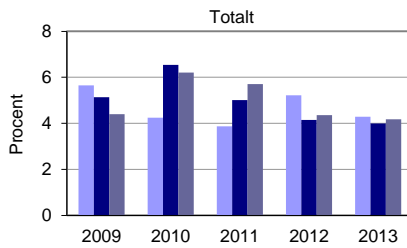
Öppen arbetslöshet 16-64 år



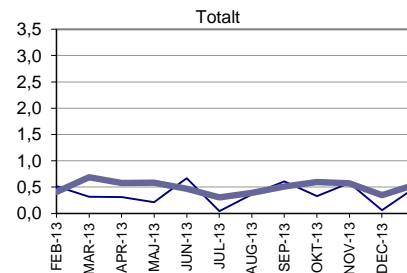
Öppen arbetslöshet samt arbetssökande i program med aktivitetsstöd, ungdomar (18-24 år)



Öppen arbetslöshet ungdomar (18-24 år)



Antal varsel per 1 000 invånare

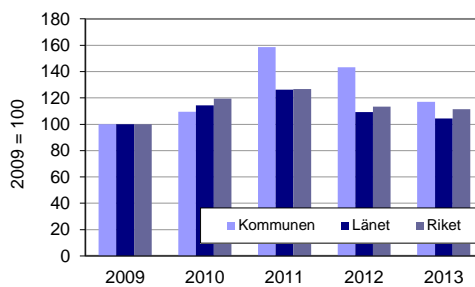


Största pendelströmmarna 2012

Inpendling från:				Utpendling till:			
	Kv	M	Tot		Kv	M	Tot
Nässjö	664	395	1 059	Nässjö	220	338	558
Vetlanda	349	215	564	Vetlanda	142	239	381
Jönköping	110	149	259	Jönköping	119	155	274
Aneby	146	110	256	Vimmerby	47	61	108
Vimmerby	77	104	181	Aneby	40	48	88
Tranås	99	69	168	Stockholm	14	47	61
Ydre	88	69	157	Sävsjö	21	32	53
Hultsfred	45	82	127	Tranås	18	26	44
Sävsjö	61	52	113	Hultsfred	9	34	43
Linköping	11	19	30	Ydre	11	20	31

Totala pendlingsströmmar 2008-2012

År	Till	Från	Netto
2008	3 134	1 857	1 277
2009	3 063	1 786	1 277
2010	3 245	1 913	1 332
2011	3 307	1 908	1 399
2012	3 286	1 922	1 364

Index över nyföretagande

Under 2013 registrerades 62 nya företag i kommunen.

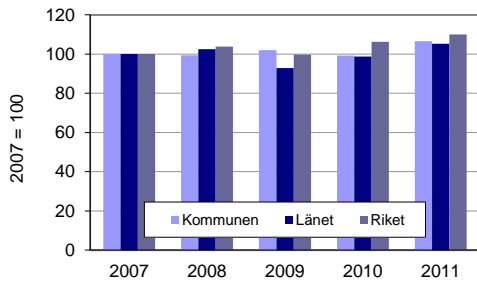
Medelinkomst i åldern 20-64 år, 2012

	Kommun	Län	Riket
Kvinnor	239 000	233 000	244 000
Män	308 000	311 000	318 000
Totalt	275 000	273 000	282 000

Fördelingsvärde (BRP) 2011

	Kommun	Län	Riket
Per capita	330 000	317 000	368 000
Per sysselsatt	572 000	657 000	772 000

Index över utvecklingen av BRP per capita



Skattekraft 2014

Kommunen	
Total skattesats	33,47
varav kommunalskatt	22,26
Skatteunderlag, kr/inv	175 763
Skatteunderlag, index	95

Länet

Medelvärde av skattesats	32,81
varav kommunalskatt	21,60
Skatteunderlag, kr/inv	174 616
Skatteunderlag, index	94

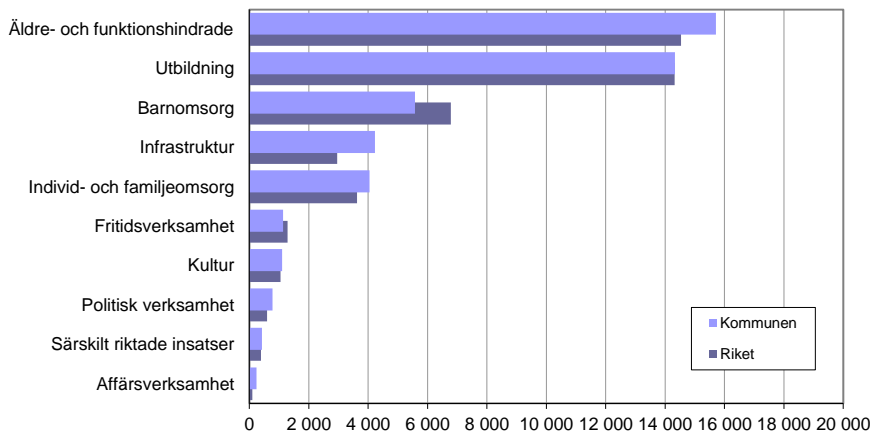
Riket

Medelvärde av skattesats	31,86
varav kommunalskatt	20,65
Skatteunderlag, kr/inv	185 792
Skatteunderlag, index	100

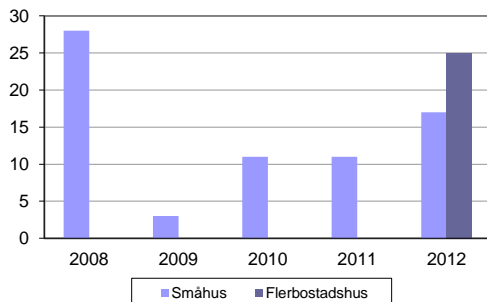
Kostnader per invånare, medelvärde 2012

	Kr/inv	Index
Kommunen	47 335	104
Länet	46 970	103
Riket	45 696	100

Kommunens kostnader per invånare 2012



Färdigställda bostäder i nybyggda hus



Försörjningskvot 2013

Kommunen	Länet	Riket
1,82	1,78	1,73

Uträkning: Befolkning (total) / befolkning (20-64 år)

Förväntad medellivslängd vid födelsen

Medelvärde 2009-2013		
	Kv	M
Kommunen	83,6	80,1
Länet	83,8	80,2
Riket	83,6	79,7

Barnomsorg 2013

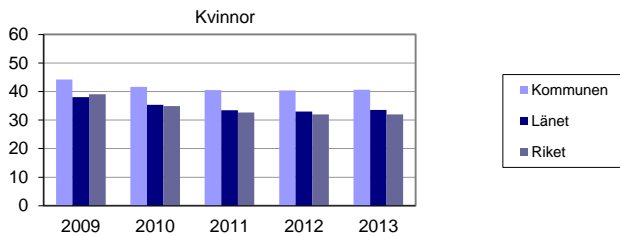
Inskrivna barn, procent		
	Kommunen	Riket
Förskola, 1-5 år	79	84
Fritidshem, 6-9 år*	79	83
Fritidshem, 10-12 år*	16	18
Pedagogisk omsorg, 1-5 år*	10	3
Pedagogisk omsorg, 6-9 år*	0	0

* Avser år 2012.

Utsläpp av växthusgaser per invånare 2011

	ton/inv	Index
Kommunen	7,03	110
Länet	5,38	85
Riket	6,37	100

Ohälsotal (antal dagar)



Aktivitets- och sjukersättning 2013

Procent av befolkningen (16-64 år)			
	Kommunen	Länet	Riket
Heltid	5,0	4,4	4,4
Samtliga	7,7	6,5	6,0

Älderspensionärer 2013

Procent av befolkningen (65- år)		
	%	Antal
Kommunen	24,1	3 967
Länet	20,4	69 636
Riket	19,4	1 872 207

Äldreomsorg 2013

Procent av befolkningen, 65 år och äldre		
	Kommunen	Riket
Hemtjänst i ord. boende	14	9
Särskilda boendeformer	4	5

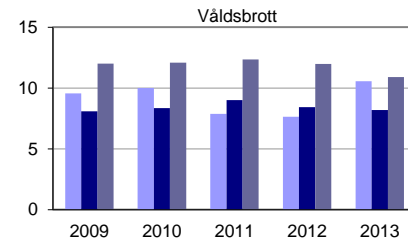
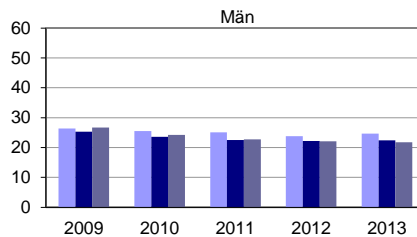
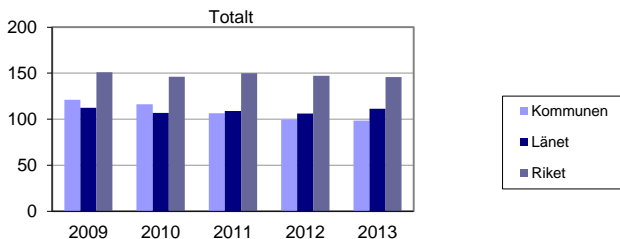
Procent av befolkningen, 80 år och äldre

	Kommunen	Riket
Hemtjänst i ord. boende	34	24
Särskilda boendeformer	11	14

Vårdtillfällen per 1 000 invånare (2012)

	Kv	M
Kommunen	231	197
Länet	199	172
Riket	185	155

Anmälda brott per 1 000 invånare



Anmälda varsel

Statistiken avser enbart varsel som berör mer än fem anställda.

Arbetslöshet

Arbetslöshetsmättet bygger på andelen av befolkningen (16-64 år) som är utan arbete.

Öppen arbetslöshet visar enbart personer som är långtidsarbetslösa. Till långtidsarbetslösa räknas arbetslösa som har varit anmälda som arbetssökande hos arbetsförmedlingen i minst 6 månader. Ungdomar under 25 år räknas som långtidsarbetslösa efter 100 dagar.

Till arbetssökande i program med aktivitetsstöd räknas personer som går arbetsmarknadsutbildning, har arbetspraktik, får stöd till start av näringsverksamhet, ingår i ungdomsinsatser, ingår i förberedande insatser, ingår i projekt med arbetsmarknadspolitisk inriktning eller omfattas av jobb- och utvecklingsgarantin.

Barnomsorg

Den 1 juli 2009 ersattes begreppet familjedaghem med pedagogisk omsorg i skollagen.

Flyttningsöverskott

Flyttningsöverskott beräknas som skillnaden mellan antal in- och utflyttade.

Färdigställda bostäder

För flerbostadshus avses antalet färdigställda lägenheter.

Förädlingsvärde / BRP

BRP är den regionala motsvarigheten till bruttonationalprodukten (BNP). Det motsvarar värdet av all produktion av varor och tjänster i en region. BRP avser marknadspris i löpande priser. Alla regioners BRP summerar upp till BNP.

Nyföretagande

Med nyföretagande avses antalet nya aktiebolag, enskilda näringsidkare, handelsbolag och kommanditbolag.

Ohälsotal

Ohälsotalen definieras som antalet utbetalda dagar med sjukpenning (inkl förlängd o fortsatt sjukpenning), arbetsskadesjukpenning, rehabiliteringspenning, sjukersättning från socialförsäkringen i åldern 16-64 år. Dagar med sjuklön från arbetsgivare, d v s de två första veckorna av varje sjukdomsperiod, ingår inte i ohälsotalen.

Skatteunderlag

Kommunalt skatteunderlag utgörs av beskattningsbar förvärvsinkomst för fysiska personer. Skattekraften beräknas som skatteunderlag i kronor per invånare vid taxeringsårets ingång.

Utsläpp av växthusgaser

Avser det totala utsläppet av CO₂, CH₄, N₂O, HFC, PFC och SF₆ från samtliga sektorer.

KÄLLOR:

Arbetsförmedlingen
Bolagsverket
Brottsförebyggande rådet (BRÅ)
Försäkringskassan
Landstinget i Jönköpings län
Skolverket
Socialstyrelsen
Statistiska Centralbyrån (SCB) inklusive rAps-RIS