



Eksjö kommuns ledningsplan vid extraordinära händelser och andra allvarliga störningar

Antagen av kommunfullmäktige 2007-02-22 § 152
Revidering antagen av kf 2013-06-19 § 133
Revidering antagen av kf 2016-02-25 § 25



Innehållsförteckning

Inledning	4
Kommunens krishantering.....	4
Syfte och mål	6
Övergripande mål	6
Risker och sårbarheter	6
Organisation	7
Krisledningsnämnden	7
Krisledningsstaben.....	7
Ledningens organisatoriska uppbyggnad	8
Krisledningsorganisationens verksamhet	9
Krisledningsnämnd.....	9
Kommundirektör.....	9
Stabschef	9
Krisledningsgrupp.....	9
Ledningsfunktion, FLG/KLG	9
Kommunikationsfunktion.....	9
Administrations- och servicefunktion	10
Analys- och lägesfunktion	10
Sambandsfunktion	10
POSOM-funktion.....	10
Etablering av ledning	11
Larmning.....	11
Krisledningsorganisationens lokaler	11
Ansvar för lokaler och utrustning	11
Stadshuset/Förvaltningshuset	11
Brandstationen/RC Eksjö.....	11
Lednings- och sambandsutrustning	12
Sambandets allmänna uppbyggnad och lokalisering	12
Telefonförbindelser	12
E-post	12
WIS	12
RAKEL	12
Samverkanskonferenser	13
Samverkan.....	13

Samverkan inom kommunen/Regionen.....	13
Samverkan genom F-samverkan	13
Privat-offentlig samverkan	13
Ekonomi.....	13
Avveckling av krisledningsorganisationen	13
Beslutsnivå	13
Utvärdering och revidering	13
Höjd beredskap	14
Revideringsbestämmelser.....	14

Bilagor

1. Reglemente för Krisledningsnämnden
2. Strategi för Eksjö kommuns krisberedskap
3. Administrativ ledningsplan
4. Kriskommunikationsplan
5. Plan för socialt och psykiskt omhändertagande (POSOM)
6. Sambandskatalog

Revideringar

Reviderad av kommunfullmäktige	2008-09-25	§ 147
Reviderad av kommunstyrelsen	2008-12-02	§ 291
Reviderad av kommunstyrelsen	2011-09-16	§ 283
Reviderad Mc/Hm	2013-05-02	
Reviderad av kommunfullmäktige	2013-06-19	§ 133
Reviderad av kommunfullmäktige	2016-02-25	§ 25

Inledning

Kommunens krishantering

Kommunens krishanteringssystem utgår från kraven i Lag (2006:544) om kommuners och landstings åtgärder inför och vid extraordinära händelser i fredstid och höjd beredskap (LEH). Lagen omfattar hela hotskalan, från vardagsolyckor till krig, och grundas på principen att olyckor och kriser ska hanteras så lika och nära den ordinarie verksamhet som möjligt.

Kommunens krishantering omfattar de åtgärder som ska vidtas för att eliminera eller minska risker och sårbarhet och förberedelser för att möta konsekvenserna av de händelser som sannolikt kan komma att inträffa. Inriktningen är att skapa ett starkt samhälle inom den geografiska område med förmåga att ingripa effektivt vid extraordinära händelser.

Kommuner och landsting ska under varje mandatperiod fastställa en plan för hur de ska hantera extraordinära händelser. Av lagen kommer även att det ska finnas en nämnd för att fullgöra uppgifter under extraordinära händelser (krisledningsnämnd). I övrigt tillämpas kommunallagens (1991:900) bestämmelser.

För mandatperioden 2015-2018 finns ledningsplan för extraordinära händelser och andra allvarliga störningar samt strategi för krisberedskap upprättade.

Kommunens organisation vid höjd beredskap eller krig hanteras med samma organisation och planläggning som beskrivs i denna plan.

Kommunens uppgifter enligt lagen

- Risk- och sårbarhetsanalyser
- Planering
- Geografiskt områdesansvar
- Utbildning och övning
- Samverkan
- Rapportering
- Höjd beredskap

Extraordinära händelser

Med extraordinär händelse avses en händelse som avviker från det normala, innebär en allvarlig störning eller överhängande risk för en allvarlig störning i viktiga samhällsfunktioner. En extraordinär händelse kan kräva skyndsamma insatser av en kommun.

Krisplanering

Varje nivå i den kommunala organisationen ska planera för att störningar inom verksamheten kan komma att inträffa. Planerna bygger på de risker som identifieras och analyserats i verksamheternas Risk och Sårbarhets Analys, RSA. Planerna ska vara så generella att de är tillämpbara även då tidigare oidentifierade risker inträffar.

Planen förklarar hur ledning ska organiseras och bedrivs vid händelser och krissituationer där ordinarie organisation måste anpassas så att nödvändig krisledning kan uppnås.

Kommunens organisation vid höjd beredskap eller krig hanteras med samma organisation och planläggning som beskrivs i denna plan.

Ansvar flyttas inte vid en kris. Den som har ansvaret under normala förhållanden har också ansvaret vid en kris. I enlighet med de **tre grundprinciperna ansvar, likhet och närhet** för samhällskydd och beredskap ska en kris i Eksjö kommun så långt det är möjligt hanteras av den verksamhet, sektor, eller kommunens bolag som har drabbats.

- **Ansvar:** Den som är ansvarig för en verksamhet till vardags ska ha samma ansvar vid en kris och allvarliga händelser.
- **Likhet:** De flesta processer i verksamheter bör se lika ut i vardagen som vid kris.
- **Närhet:** Krisen ska hanteras där den inträffar och av den som är närmast ansvarig. Beslut bör fattas så nära verksamheten som möjligt.

Samordning

En kommunövergripande samordningsfunktion fungerar som stöd i det kommungemensamma krisberedskapsarbetet. Denna funktion är placerad på räddningstjänsten.

Nämndernas egen planering för vardagliga kriser

Enligt 6 kap. 7 § kommunallagen gäller att nämnderna var och en inom sitt område ska se till att verksamheten bedrivs i enlighet med de mål och riktlinjer som fullmäktige har bestämt. Varje nämnd ska utarbeta en egen plan för att hantera och leda kriser inom det egna verksamhetsområdet. Varje sektor ansvarar för och bedriver, enligt ovanstående principer, sitt eget krisberedskapsarbete.

Geografiskt områdesansvar/F- samverkan

Geografiskt områdesansvar innebär att kommunen ska arbeta för att göra krishantering mer effektiv och ge berörda aktörer förutsättningar för att skapa en bra kontakt mellan varandra innan, under och efter en kris. Kommunen ska verka för samordning av all krishantering som kan beröra aktörer inom det egna geografiska området, i så väl det förberedande arbetet som i det akuta. Det finns en lokal samverkansgrupp på lokal nivå så kallad Lokala krishanteringsrådet. I Eksjö kommun utgör Lokala krishanteringsrådet, det formella nätverk där krishantering och övrigt säkerhetsarbete inom det geografiska området samordnas.

Kommunen samarbetar med andra kommuner, länsstyrelsen, polisen, Region Jönköpings län, Försvarsmakten och SOS Alarm inom organisationen för F-samverkan i syfte att uppnå god regional krishanteringsförmåga. Samverkan sker också med övriga myndigheter och andra samhällsaktörer.

Arbetet inom F-samverkan delas upp i tre olika skeden;

Före en händelse

För att kunna identifiera en förmodad eller möjlig kris finns en samverkan mellan regionala TIB-funktioner (tjänsteman i beredskap). Länets kommuner representeras genom funktionen RCB (räddningschef i beredskap).

Under en händelse

När en händelse identifieras som kan beröra länet skapas en regional samverkansledning. Kommunerna representeras i denna genom länets RCB (räddningschef i beredskap). Vid mer omfattande eller utdragna händelser kan en särskild händelsegrupp bildas. Syftet med samverkan är att skapa en gemensam regional lägesbild, informationssamordning och bedöma eventuella resursfördelningar.

Efter en händelse

Utvärdering av det genomförda arbetet ska ske när den regionala samverkansledningen avvecklats.

Rapportering

Vid svåra påfrestningar på samhället sker samverkan och rapportering till länsstyrelsen inom ramen för F-samverkan. Vid höjd beredskap ska kommunen hålla länsstyrelsen underrättad om beredskapsläget och de övriga förhållanden som har betydelse för det civila försvaret i kommunen.

Syfte och mål

Syftet med ledningsplanen är att:

- trygga människors liv, personliga säkerhet och hälsa samt hindra eller begränsa skador på miljö och egendom,
- kommunen ska arbeta för att reducera eller ta bort risker, samt effektivisera krisberedskapen, med målet att kontinuerligt kunna bedriva samhällsviktig verksamhet,
- förkorta kommunala beslutsvägar – snabba upp processer för att upprätthålla nödvändiga funktioner för ledning, samband och information till allmänheten och länsstyrelse.

Övergripande mål

- Ledningen ska kunna organiseras och börja verka inom två timmar.
- Ledningen ska hålla igång prioriterade samhällsviktiga verksamheter och funktioner även under extraordinära händelser så långt som rimligen är möjligt.
- Ledningen ska kunna verka uthålligt under lång tid.
- Ledningen ska ha tillgång till utbildad personal, lokaler och utrustning för att kunna bedriva ett effektivt arbete.
- Ledningens förmåga ska upprätthållas genom utbildning minst vart annat år och övning minst vart fjärde år.
- Plan för Eksjö kommuns ledning vid extraordinära händelser och andra allvarliga störningar ska för varje ny mandatperiod fastställas av kommunfullmäktige.

Risker och sårbarheter

Kommunen ska enligt LEH under varje ny mandatperiod genomföra en risk- och sårbarhetsanalys av vilka extraordinära händelser i fredstid som kan inträffa och hur dessa kan påverka kommunen och kommunens invånare. Resultatet ska värderas och sammanställas i en risk- och sårbarhetsanalys.

Kommunens risk- och sårbarhetsanalys samt den riskanalys som är kopplad till kommunens handlingsprogram enligt lagen om skydd mot olyckor (LSO) och erfarenheter från inträffade händelser i kommunen har legat till grund för utarbetande av krisledningsplanen.

Genom F-samverkan sker kontinuerligt omvärldsbevakning och analys för att fånga upp händelser som kan påverka länets kommuner.

Organisation

Krisledningsnämnden

Vid extraordinära händelser i fredstid ansvarar krisledningsnämnden för den övergripande normativa och strategiska ledningen av kommunens insatser. Krisledningsnämnden får, i den utsträckning som är nödvändig med hänsyn till händelsens art och omfattning, fatta beslut om att överta ansvaret för hela eller delar av kommunens verksamheter. (Befogenheterna beskrivs mer ingående i reglemente för krisledningsnämnden, bilaga1).

Krisledningsnämnden ansvarar även för att sådan verksamhet som bedrivs inom kommunen av statliga myndigheter, Region Jönköpings län, kyrkliga församlingar samt organisationer och företag får en enhetlig inriktning och för att samverkan kommer till stånd emellan dem. Krisledningsnämndens beslut ska anmälas vid närmast följande fullmäktigesammanträde.

Till krisledningsnämndens förfogande ska finnas en stab med uppgift att bereda och verkställa beslut.

Den övergripande ledningen som krisledningen ansvarar för, ska inte förväxlas med den operativa insatsen - direkt ledning på fältet - som till exempel räddningsledare enligt lagen om skydd mot olyckor ansvarar för.

Krisledningsstaben

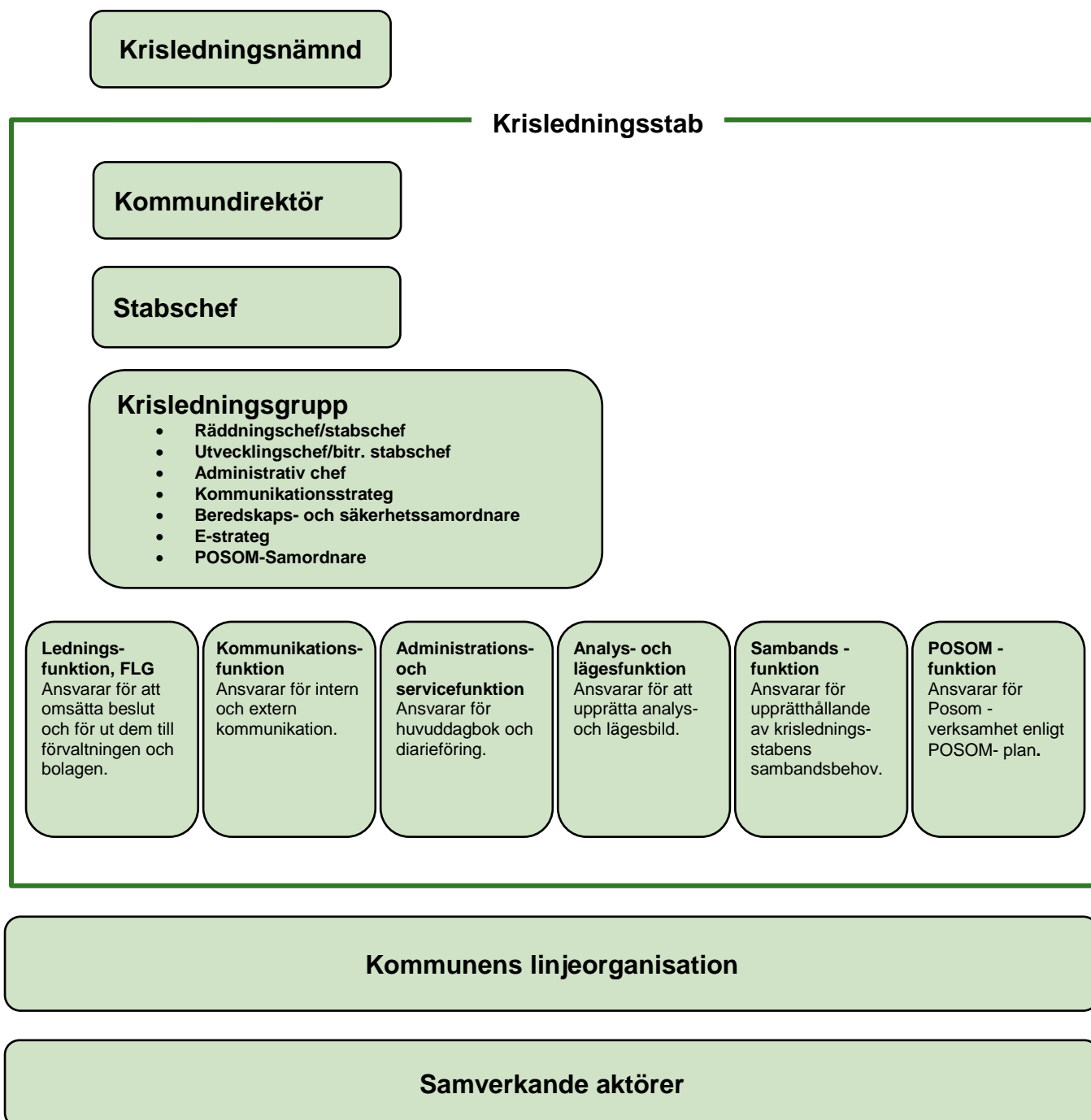
I Eksjö kommun finns en krisledningsorganisation som kan börja verka **inom två timmar** efter beslut.

Det är i förväg svårt att bedöma om en händelse får en sådan omfattning att den kräver ett beslut om att ordinarie ansvarslinjer måste brytas, och ledning enligt Lagen om extraordinära händelser ska tillämpas (LEH). Denna krisledningsplan gäller även vid andra allvarliga störningar än extraordinära händelser. Kommundirektören ska därför se till att krisledningsnämndens ordförande fortlöpande hålls informerad om läget, för att underlätta ett övergående till ledning enligt LEH. Det åligger krisledningsnämndens ordförande att fatta beslut härom.

Figuren nedan åskådliggör ledningens organisatoriska uppbyggnad.

Då de uppgifter som krisledningen kan ställas inför kan variera, krävs en organisation som medger stor flexibilitet. Inledningsvis kan därför bara krisledningsgruppen komma att sammankallas.

Ledningens organisatoriska uppbyggnad



Krisledningsorganisationens verksamhet

Krisledningsnämnd

Kommunfullmäktige utser ledamöter och ersättare i krisledningsnämnden.

Nämnden ansvarar för den normativa ledningen genom att bland annat besluta om:

- Inriktningsdirektiv för kommunens verksamheter.
- Vilka kommunala verksamheter som ska prioriteras.
- Vilka kommunala verksamheter som ska stängas.
- Inriktning av kommunens information till kommuninvånarna.
- Anvisningar till allmänheten.

Har krisledningsnämnden inte hunnit sammankallats, äger ordförande rätt att fatta beslut enligt ovan. Dessa beslut ska därefter anmälas i kommunstyrelsen.

Kommundirektör

Kommundirektören har det övergripande ansvaret och är tillsammans med räddningschefen ansvarig för kontakter med länsstyrelsen, övriga kommuner, regionen och andra berörda myndigheter. Kommundirektören utser stabschef och biträdande stabschef och är föredragande i krisledningsnämnden.

Stabschef

När stabchefen har fått till sin kännedom om händelse så ska han alltid kontakta ansvarig för kommunikationsfunktionen. Stabschefen är ansvarig för att krisledningsstaben etableras och kallar krisledningsgruppen för att arbeta med den extraordinära händelsen. Stabschefen är ansvarig för beredning och dokumentation av ärenden och har ansvar för att kommundirektör, krisledningsnämndens ordförande eller krisledningsnämnden erhåller lägesredovisning samt för att beslut verkställs och följs upp.

Krisledningsgrupp

Krisledningsgruppen utgör beslutsstöd till krisledningsnämnden och verkställer beslut, rekviderar, konsulterar och samordnar externa resurser. Krisledningsgruppen samordnar tillgängliga resurser och vidtar åtgärder så att dessa kan ställas till sektorernas, bolagens och samverkande organs förfogande. Stabschef eller bitredande stabschef leder krisledningsgruppen.

Ledningsfunktion, FLG/KLG

Ledningsfunktionen, bestående av sektors- och bolagschefer beroende av händelsens art, omsätter beslut och för ut dem till förvaltningen och bolagen. Ledningsfunktionen ger direktiv till sektorena och bolagen för inriktning av det skadeavhjälpande, skadebegränsande och skadeförebyggande arbetet. Ledningsfunktionen leds av kommundirektör.

Personal

Krisledningen ska efter behov kunna tillföras ytterligare personella resurser. Ledningsfunktionen ansvarar för att tillföra de personella resurserna.

Kommunikationsfunktion

Kommunikationsfunktionen svarar för sammanställning och distribution av intern och extern kommunikation **enligt kriskommunikationsplanen**. Kommunikationsfunktionen upprättar pressmeddelanden, ordnar eventuella presskonferenser, ansvarar för mediala frågor och svarar för

informationsunderlag till kontaktcenter. Funktionen ansvarar för rapportering till Länsstyrelsen fortlöpande avseende läget i kommunen. Kommunikationsfunktionen leds av kommunikationsstrateg vid kommunledningskontoret eller dennes ersättare **enligt kriskommunikationsplan**. För den räddningstjänstrelaterade informationen samordnas information med räddningschefen.

Administrations- och servicefunktion

I händelse av en krissituation ska all verksamhet dokumenteras i form av en så kallad dagbok. Dokumentationen ska sedan kunna redovisas till kommunfullmäktige, nämnder/kommunstyrelse samt till länsstyrelsen. Administrations- och servicefunktionen svarar för diarieföring av in- och utgående ärenden och sammanställning av krisledningsorganisationens huvuddagbok. Det administrativa arbetet leds och organiseras av den administrativa chefen eller dennes ersättare **enligt administrativa ledningsplanen**.

Administrations- och servicefunktionen svarar även för upprätthållande av stabens behov av praktisk service (kopiering, dukning vid stabsorienteringar, måltider etcetera). Denna del bemannas efter aktuellt behov.

Analys- och lägesfunktion

Funktionens uppgift är att skapa en lägesbild och för krisledningen en gemensam lägesuppfattning. Analys- och lägesfunktionen svarar för analys av vidtagna åtgärder samt omfallsplanering för att sedan regelbundet analysera det mest sannolika och även det värsta alternativet avseende konsekvenser och hur händelsen/situationen kan utvecklas i korta och längre perspektiv. Till funktionen knyts specialister beroende på händelse. Specialister eller andra funktioner med god inblick i de verksamheter som drabbats eller kan drabbas.

Analys- och lägesfunktion svarar för sammanställning av aktuella lägesbilder, samt tillhandahåller och uppdaterar GIS-information. Funktionen samverkar med andra funktioner inom andra myndigheter och organisationer som är berörda eller kan bli berörda. Funktionen leds av utvecklingschefen.

Sambandsfunktion

I första hand används normala kommunikationsvägar som möten, telefonsamtal, sms, e-post etcetera. I de fall telefoni och elektronisk kommunikation inte fungerar används RAKEL. RAKEL kan användas för extern och intern kommunikation. Sambandsfunktion svarar för upprätthållande av stabens externa sambandsbehov, inklusive IT-frågor och ansvarar för uppkopplingar av datorer, telefon- och videokonferenser och dess funktionalitet i samverkan med Högländs IT (HIT). Sambandsfunktionens arbete leds och organiseras av E- strateg.

POSOM-funktion

Då enskilda människor i samband med särskilda händelser, olyckor och katastrofer råkar illa ut kan vid behov Eksjö kommuns POSOM-funktion bistå med det psykiska- och sociala omhändertagandet. POSOM-funktionen ansvarar själva för den interna kommunikationen. Inte sällan är gruppens arbete av intresse för medierna. Generellt sätt ansvarar de som arbetat med aktuellt fall även för information till media, men vid mycket omfattande mediabevakning bör berörd sektorchef och kommunens kommunikationsstrateg informeras om läget. På POSOM-funktionens begäran kan kommunens kommunikationsavdelning stötta och förstärka kommunikationsarbetet.

Psykiskt- och socialt omhändertagande leds och organiseras av POSOM- samordnare vid sociala sektorn eller dennes ersättare enligt POSOM- plan.

Etablering av ledning

Larmning

Om behov uppstår av att sammankalla kommunens krisledning ska SOS Alarm Jönköping kontaktas på telefon 0381-362 40 varvid begäran om att Eksjö kommuns krisledning ska sammankallas, framförs.

Begäran om sammankallande av ledningen kan komma från polismyndigheten, Region Jönköpings län, Länsstyrelsen eller annan som får kännedom om en händelse som kan motivera att ledningen kallas samman.

Vid en sådan begäran ska SOS Alarm kontakta kommundirektören, stabschef eller biträdande stabschef som fattar beslut om ett eventuellt sammankallande av krisledningsgruppen. Nå inte någon av dessa för beslut ska SOS larma räddningstjänstens insatsledare TIB. Insatsledare tar kontakt med krisledningsgruppen enligt sambandskatalog.

Krisledningsorganisationens lokaler

I första hand, och om inget annat anges i larmbeskedet, ska krisledningsnämnden och krisledningsgruppen med tillhörande funktioner infinna och etablera sig i Förvaltningshuset i Eksjö.

Lokaler som är ämnade för de olika nivåerna och funktionerna utgörs av ett antal ordinarie mötesrum i Förvaltningshuset som är utrustade med möjligheter till effektivt ledningsarbete, beslutsmöten och lägesuppföljningar.

Om inte Krisledningsnämnden är aktiverad, och endast krisledningsgruppen eller mindre del av den är i tjänst, kan ledningsplats etableras på brandstationen/RC i Eksjö vilket så ska anges i larmbeskedet.

Räddningstjänstens bakre operativa stab/räddningsstab etableras på brandstationen/RC Eksjö. Vissa stödfunktioner av länsövergripande natur (RäddsamF/F-samverkan) kan etableras via Räddningschef i beredskap på Jönköpings läns integrerade larm och ledning i Jönköping, JILL.

Mer information finns i ledningsplanen för sambandsfunktionen.

Ansvar för lokaler och utrustning

Eksjö Kommunfastigheter ansvarar för att samtliga lokaler kan brukas för avsett ändamål. Detta inbegriper uthållig reservkraftförsörjning i Förvaltningshuset samt brandstation/RC.

Stadshuset/Förvaltningshuset

E-strateg svarar för att nödvändig lednings- och sambandsutrustning är i funktionsdugligt skick.

Brandstationen/RC Eksjö

Räddningschefen svarar för att nödvändig lednings- och sambandsutrustning är i funktionsdugligt skick.

Lednings- och sambandsutrustning

Sambandets allmänna uppbyggnad och lokalisering

Kommunen har på ledningsplatsen tillgång till telefon, telefax, RAKEL- mobiler och datorer med bland annat access till internet. Vid ledning av verksamhet ska i största möjliga utsträckning ordinarie och upparbetade sambandsvägar användas. Sambandskatalog ska fortlöpande uppdateras (digitalt) och tillgängliggöras inom krishanteringsorganisationen.

Telefonförbindelser

Eksjö kommuns kontaktcenter arbetar i normala fall med att besvara frågor från allmänheten via telefon, e-post och besök, och ska så göra även vid en extraordinär händelse eller störning. Kontaktcenter kan även aktivera ett så kallat "stormmeddelande" vilket innebär att den som ringer får lyssna till ett förinspelat meddelande innan man kopplas vidare till ledig kommunvägledare.

Gruppnummer till ledningsplatsen hålls bemannade enligt stabschefens beslut. Sambandsansvarig upprättar intern och extern telefonkatalog. Denna bör, då så är känt, även innefatta nummer till respektive befattningshavares mobiltelefon. Kommunens kontaktpuppgifter meddelas till övriga kommuner, Länsstyrelsen, F-samverkans samverkansstab och andra samverkande myndigheter och organisationer genom sambandsansvarigs försorg.

E-post

Säkerhets- och beredskapssamordnare upprättar förteckning över e-postadresser och ansvarar för att respektive befattningshavare ges access till aktuella distributionslistor. Säkerhets- och beredskapssamordnare ansvarar även för intern spridning av dessa. Användning av personliga e-postadresser bör undvikas då meddelanden riskerar att bli liggande om mottagaren för tillfället inte är i tjänst. Använd i första hand kommunbrevlådor.

WIS

Lägesrapportering (via text och kartor) och sammanställningar av planerad och genomförd verksamhet dokumenteras i WIS. Aktuella flikar, händelser etcetera delas ut till övriga aktörer inom F-samverkan och berörda myndigheter. Chef för administrations- och servicefunktionen ansvarar för att dokumentation läggs upp i WIS och uppdateras efterhand enligt stabschefens direktiv. Säkerhets- och beredskapssamordnare och kommunikationsstrateg är administratörer i WIS och tilldelar behörigheter i systemet. Säkerhets- och beredskapssamordnare och kommunikationsstrateg svarar också för eventuell kompletteringsutbildning inom krisledningsorganisationen där sådan erfordras.

RAKEL

Kommunikation och samverkan med andra aktörer på lokal och regional nivå kan genomföras via kommunikationssystemet RAKEL. Eksjö kommun disponerar ett antal RAKEL-terminaler med kommunspecifika talgrupper som kan användas för kommunens krisledningsgruppen. Terminalplacering och talgrupper framgår av sambandskatalogen.

SOS Alarm kan användas för administration och sammankoppling av talgrupper i Rakel.

Samverkanskonferenser

Samverkanskonferenser via telefon och Lync/Skype kan genomföras för samverkan, samordning och informationsdelning. Samverkansgrupper skapas av kommunens kontaktcenter.

Samverkan

För att skapa uthållighet och tillföra resurser utöver de som kommunen förfogar över ska en väl fungerande samverkan finnas med såväl privata som andra offentliga aktörer.

Samverkan inom kommunen/Regionen

Kommunen ska verka för samordning av all krishantering som kan beröra aktörer inom det egna geografiska området, såväl i det förberedande arbetet som i det akuta.

Samverkan genom F-samverkan

I det regionala perspektivet samverkar kommunen med andra kommuner, länsstyrelse, polis, Region Jönköpings län, försvarsmakt och SOS Alarm inom organisationen för det som kallas F-samverkan i syfte att uppnå ett geografiskt områdesperspektiv.

Privat-offentlig samverkan

Privat-offentlig samverkan är ett frivilligt överenskommet samarbete, mellan privata och offentliga aktörer, i syfte att stärka kommunens krisberedskap. Aktuell lista finns i sambandskatalogen under flik samverkansaktörer.

Ekonomi

Administrations- och servicefunktionen ansvarar för att ekonomiredovisning sker. Anvisningar för detta finns i den administrativa ledningsplanen.

Avveckling av krisledningsorganisationen

Beslutsnivå

Krisledningsnämndens ordförande har att fatta beslut om när situationen/händelsen inte längre utgör en extraordinär händelse och nämndens ansvar ska upphöra. Även kommunfullmäktige får besluta att krisledningsnämndens verksamhet ska upphöra. Om fullmäktige fattar ett sådant beslut återgår de verksamhetsområden som krisledningsnämnden har övertagit till ordinarie nämnd.

Beslut om avveckling av krisledningsorganisationen fattas av kommundirektören eller stabschef. Kommundirektören eller stabschefen ansvarar för att beslutet om att avveckla krisledningsorganisationen tydligt kommuniceras med berörda och att där så behövs överläts ansvaret för efterföljande åtgärder till lämpliga aktörer.

Utvärdering och revidering

Kommundirektören ansvarar för att händelsen och kommunens insatser utvärderas. Utvärderingen ska redovisas för kommunstyrelsen.

Stabschefen med biträde av krisledningsgruppen ansvarar för att krisledningsplanen och dess bilagor revideras utifrån erfarenheter från övningar eller inträffade händelser där krisorganisationen varit aktiv.

Höjd beredskap

Kommuner ska vidta de förberedelser som behövs för verksamheten under höjd beredskap.

Reviderade planeringsförutsättningar för kommunens civila beredskap väntas komma under mandatperioden varför krisledningsplanen kan behöva revideras med avseende på denna punkt.

Revideringsbestämmelser

Smärre justeringar och kompletteringar av krisledningsplanen får beslutas av kommunstyrelsen. Fastställande, justeringar och kompletteringar av administrativ ledningsplan, kriskommunikationsplan och POSOM-plan får ske av kommunstyrelsen genom dess ledningsutskott. Kommunstyrelsen anmäler årligen eventuella förändringar till kommunfullmäktige.