

# Norrtullskolan

Kulturhistorisk karaktärisering och värdering,  
Dackehöjden 2, Eksjö stad och kommun, Jönköpings län



## Innehåll

Inledning.....	3
Historik.....	3
Beskrivning.....	9
Kulturhistorisk karakterisering och värdering.....	13
Antikvarisk bedömning .....	17
Källor .....	18

## Administrativa uppgifter

Jönköpings läns museums dnr:..... 2022-106  
Författare: ..... Veronica Olofsson  
Granskning:..... Anders Franzén  
Län:..... Jönköpings län  
Kommun: ..... Eksjö kommun  
Socken:..... Eksjö socken  
Fastighetsbeteckning:..... Dackehöjden 2

Dokumentationsmaterialet förvaras i Jönköpings läns museums arkiv.

## Inledning

### Uppdragets bakgrund

Norrtullskolan i Eksjö står inför förändring. Skolverksamheten är i behov av utökade lokaler och flera olika alternativ har övervägts, såväl om- och tillbyggnad som rivning och nybyggnad. Som underlag inför ett ställningstagande har Eksjö kommunfastigheter AB efterfrågat ett kulturhistoriskt underlag som belyser skolanläggningen från antikvarisk synpunkt.

Följande kulturhistoriska underlag har sammanställts av byggnadsantikvarie Veronica Olofsson vid Jönköpings läns museum på uppdrag av Eksjö kommunfastigheter AB. Syftet är att beskriva skolmiljöns och skolbyggnadernas kulturhistoriska värden och karaktärsdrag som bör beaktas i samband med ändringar. Arbetet har omfattat en översiktlig genomgång av historiskt material i form av bygglovsritningar, äldre foton och litteratur samt besiktning på plats den 29 april 2022.

### Om kulturhistorisk karaktärisering och värdering

En byggnads och ett bebyggelseområdes karaktärsdrag är en hänvisning till plan- och bygglagens (PBL) 2 kap 6 § som anger att hänsyn ska tas till karaktärsdrag för att värna bebyggelsens kulturhistoriska värden. En kulturhistorisk karaktärisering syftar till att ange vilka den kulturhistoriska karaktärsdragen är, så att dessa kan värnas särskilt vid ändring i enlighet med PBL 8 kap. 17 §. Som utgångspunkt för karaktäriseringen har Boverkets ”Checklista karaktärsdrag använts”.

En byggnads eller ett bebyggelseområdes kulturhistoriska värde hänvisar till flera delar i PBL, bl.a. 2 kap 6 §, 8 kap. 9 § och 13 §§. Värdering i föreliggande underlag utgår från en värderingsmodell som beskrivs i boken ”Kulturhistorisk värdering av bebyggelse” av Axel Unnerbäck. Enligt denna modell bygger det kulturhistoriska värdet på dokumentvärden, upplevelsevärden och förstärkande värden.

### Aktuell skyddsstatus

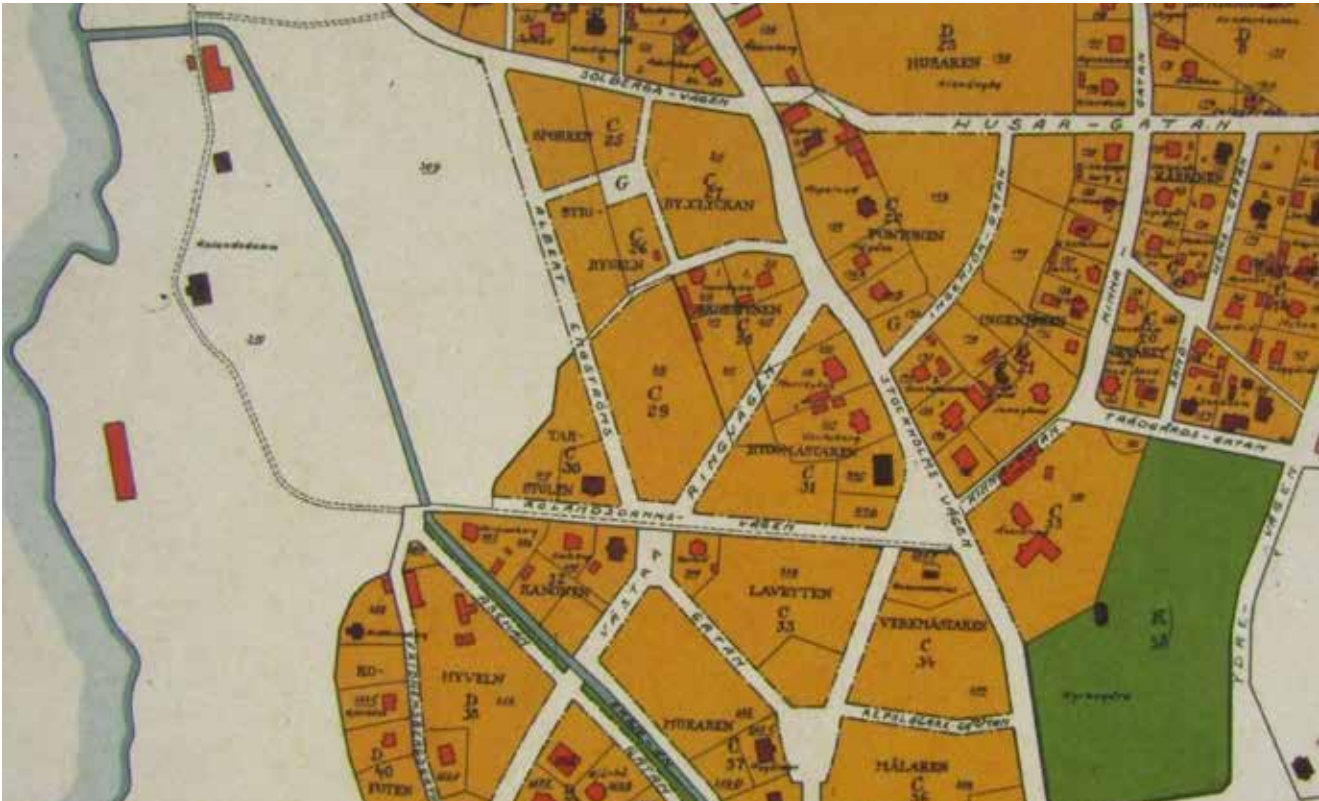
Fastigheten omfattas av en stadsplan antagen 1956. De aktuella byggnaderna saknar skydd i denna plan.

I den byggnadsinventering som Eksjö kommun utfört under 2020 har skolbyggnaden bedömts ha ett högt allmänt bebyggelsevärde och gymnastikhuset bedömts ha ett allmänt bebyggelsevärde.

## Historik

### Områdets fysiska utveckling

Området där Norrtullskolan ligger utgjorde vid sekelskiftet 1900 jordbruksmarker hörande till gården Rolandsdamm som låg vid Eksjöåns utlopp i sjön Rokalven. Rolandsdammsvägen/Lavettgatan och Stockholmsvägen följer båda äldre vägsträckning med anor



Utsnitt av 1937 års karta som visar områdets kvartersindelning som lades ut efter 1922 års stadsplan och den bebyggelse som då var uppförd. Norrtullsskolan kom att uppföras på den tomt som är märkt "C 29" mitt på kartan..



Norrtullsskolan är under uppförande. Foto från Eksjö museum.

åtminstone sedan sent 1600-tal. Längs de äldre vägarna uppfördes under sent 1800-tal och tidigt 1900-tal en oreglerad bebyggelse med framförallt bostadshus. Området införlivades i stadens planering först genom 1922 års stadsplan, fram till dess hade området utanför stadens tullar varit oreglerat. Stadsplanen utarbetades av planingenjör Ivan Lindgren från Stockholm och präglades av tidens planideal med oregelbundna kvarter och organiskt utformat gatunät. Området planlades för bostadsbebyggelse i två till tre våningar. Mitt i området utlades en större yta reglerad för skola eller annan offentlig byggnader.

Gatu- och kvartersindelning i området kom i stort sett att genomföras enligt denna stadsplan, men det kom att dröja till mitten av 1930-talet innan gatorna lades ut och byggnationen i området kom igång. Mellan åren 1935 till 1960 uppfördes en mängd mindre flerbostadshus och en- och tvåbostadshus i de omgivande kvarteren.

### **Norrtullskolan uppförs**

I den växande staden uppstod behov av ytterligare skolplatser. En genomsyn av stadens undervisningslokaler inför läsåret 1951/52 visade att Linnéskolan (dåvarande Vasaskolan) hade 23 lärosalar och därutöver fanns ett antal skolsalar inhyrda i olika privatägda lokaler. År 1949 hade Eksjö landskommun inkorporerats med staden och i samband med detta hade beslut fattats om att stänga ned några av landsortsskolorna, vilket ytterligare ökade trycket på skolorna i staden. Under denna period infördes även en utökning av skolorganisationen med årskurs 7.

Under våren 1950 bildades en byggnadskommitté för att driva projektet om en ny skola. Uppdraget att rita den nya skolan gick till Stockholmsarkitekten John Åkerlund som ritat ett flertal skolor runt om i landet, varav flera i länet. Redan våren 1950 kunde Åkerlund presentera ett första förslag på den nya skolan. Utöver skollokaler för småskola och folkskola, planerades även för ett större centralkök för stadens samtliga elever. De av byggnadsnämnden antagna ritningarna är daterade december 1952 och under sommaren 1953 påbörjades byggnationen.

Den blivande skoltomten var lätt kuperad och på den plats där skolan skulle byggas fanns en mindre höjd, vilken till stora delar läts vara kvar. Skolan utformades som tre sammanlänkade volymer som anpassades efter de olika marknivåerna på platsen. Huskropparna grupperades som ett L så att det mellan husen bildades en skyddad gård. Skolbyggnadens två trapphus var förlagda i mötet mellan byggnadskropparna och via dem tillsammans med intilliggande halvtrappor nåddes skolans samtliga korridorer. Samtliga tre byggnadskroppar hade källarvåning och två våningsplan samt en inredd vind. Den södra volymen var tänkt att göras utan källare, men i ett sent skede i byggprojektet beslutades om att gräva ut under byggnaden och där inreda för fritidslokaler. Skolan togs i

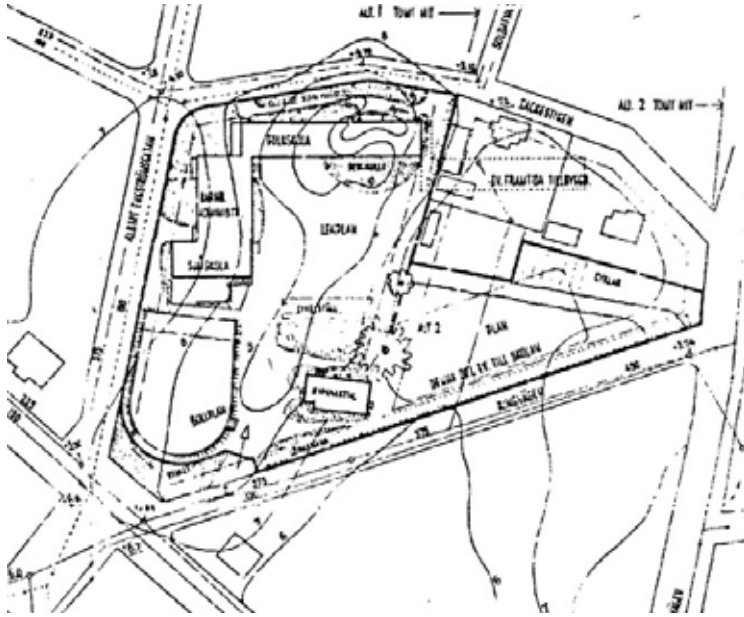




Foto från 1955 när skolbyggnaden stod klar, men innan gymnastikhuset uppfördes. Foto från Eksjö museum.



Året är 1955 och skolan har precis tagits i bruk. Stenreliefen av Carl Elberg har ännu inte monterats över den bortre entrén. Foto från Eksjö museum.



Utsnitt av situationsplanen upprättad av arkitekt John Åkerlund 1952. På situationsplanen redovisas en tänkt utökning av skolgården och en möjlig framtida tillbyggnad av skolbyggnaden. Ur Byggnadsnämndens arkiv.

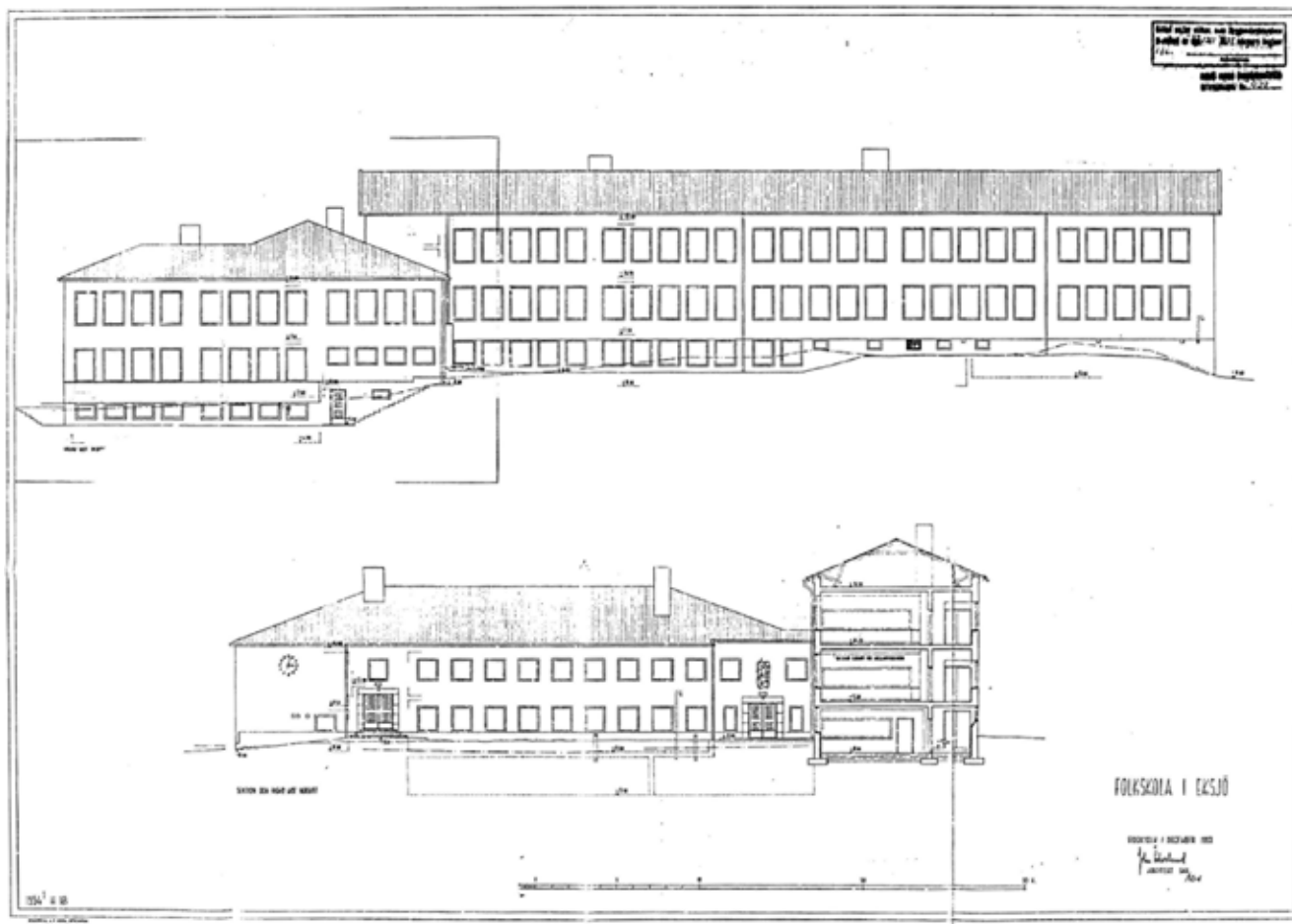
bruk redan den 27 januari 1954, även om all byggnation sannolikt inte var avslutad vid denna tidpunkt. En högtidlig invigning av skolan skedde den 11 december samma år.

I den södra byggnadskroppen inrymdes fritidshem i källarvåningen och småskolans skolsalar på de övre våningsplanen. I den mellersta byggnadskroppen fanns i källarvåningen omklädningsrum för kökspersonalen, förråd och skyddsrum, på markplan fanns skolkök och matsal och på den övre våningen bibliotek, lärarrum, materielrum, textilslöjdsal och skolläkarrum. I den norra längan fanns trä- och metallslöjdsal, pannrum och skyddsrum i källarvåningen samt sammanlagt tio skolsalar för folkskolans årskurser på de två övre våningarna. Skolsalarna var genomgående förlagda mot söder och sidokorridorer mot norr.

Hösten 1955 stod även gymnastikhuset färdigt att tas i bruk. Även denna byggnad ritades av arkitekt John Åkerlund, men med hjälp av sonen och arkitekten Lars Åkerlund. Byggnaden kunde göras relativt liten genom att omklädningsrummen förlades i källarvåningen.

### Arkitekten John Åkerlund

Arkitekten John Åkerlund (1884-1961) var utbildad elektroingenjör, men kom tidigt i sin yrkeskarriär i kontakt med arkitektur. Under åren 1907-09 var han anställd hos arkitekten Torben Grut och valdes senare utan formell arkitektexamen in i SAR. Åkerlund startade eget arkitektkontor 1909 och var verksam med det fram till sin död 1961. Hans produktion finns spridd över hela landet och omfattade skolor, kyrkor, turistanläggningar och industribyggnader, men också tingshus, badhus och privatbostäder. Sörängens folkhögskola i Nässjö (1915) var hans första skolprojekt. Skolbyggnaden fick ett positivt mottagande och under sin yrkesverksamma



Nybyggnadsritning av skolbyggnadens södra respektive östra fasader. Skolbyggnadens arkitektur är tidstypisk och uppvisar många av de element som kännetecknar Åkerlunds arkitektur vid denna tid. Ur: Byggnadsnämnden arkiv.

tid kom Åkerlund att rita drygt 200 skolor. Åkerlund sågs som en av landets främsta skolspecialister och utsågs 1917 som sakkunnig vid Skolöverstyrelsen. Under sina sista år var han, förutom i Norrtullskolan (1954), även inblandad i andra projekt i Eksjö kommun, som Mariannelunds skola (1957-63) och Eksjö läroverk (1962). De sista åren samarbetade han även med sonen Lars Åkerlund.

Åkerlunds tidiga skolbyggnader anslöt till en allmogetradition och fri tolkning av klassicismen, medan senare skolbyggnader präglades av tidens funktionalism. Skolhusen som ritades under 1940-50-talen har ofta gult fasadtegel med flacka, ibland valmade sadeltak och stora fönster utan spröjs. Gemensamt för många skolor är gårdsbildningar, ofta även arkader och valv som binder samman. Åkerlund strävade efter att anpassa byggnaderna till platsen och att de skulle ha en mänsklig skala. Entréerna utformades ofta med nationalromantiska eller klassiska associationer. Åkerlunds skolarkitektur utmärktes även ofta av en lekfull fönstersättning och olika arkitektoniska element i fasaderna.



### Utförda ändringar sedan byggnadstiden

Sedan Norrtullskolan uppfördes har det utförts ett antal om- och tillbyggnationer av varierande omfattning. De flesta ombyggnationer har berört planmässiga omdisponeringar, vilket inte fått någon exteriör påverkan. Men det finns ett antal åtgärder som berört skolans exteriörer.

År 1978 uppfördes ett skärmtak över lastkajen på skolan västra fasad som vetter mot Justeliusgatan. År 1997 uppfördes en tillbyggnad vid skolhusets utvändiga nordvästra hörn. Tillbyggnadens fasader kläddes med gult tegel, snarlikt skolans befintliga tegelfasader, men försågs med brunfärgade fönster. I den tillbyggda delen installerades hiss, förrådsutrymmen och grupprum. År 2002 beviljade bygglov för fönsteråtgärder. Skolbyggnadens äldre träfönster försågs med en utvändigt aluminiumbeklädnad. Det var sannolikt även då som de ursprungliga höga fönstren på skolans södra fasader byttes ut och ersattes med låga fönster med en ovanförhängande plåtinklädnad. År 2016 utfördes en tillbyggnad av gymnastikhuset utmed den norra fasaden. Den tillbyggda delen försågs med träfasad och inrymmer en ny entré, hiss, en tillgänglighetsanpassad toalett och omklädningsrum samt två redskapsrum.

I perioder när lokalbehovet varit stort, har tillfälliga moduler funnits uppställda på skolområdet. Mellan åren 1994 till 2002 stod en skolpaviljong uppställd alldeles norr om idrottshallen. Sedan 2019 står åter en modul på skolområdet, denna gång placerad söder om skolhuset.

Invändiga förändringar har framförallt skett i syfte att tillskapa fler skolsalar, grupprum och personalutrymmen. De toalettutrymmen som tidigare fanns i skolbyggnadens nedersta våning har tagits i anspråk som undervisningslokaler. Nya toalettutrymmen har bland annat förlagts i skolans korridorer. Bibliotek, skolsköterska, fritidshem och textilslöjd är verksamheter som haft olika placeringar i skolbyggnaden. En del av fritidshemsverksamheten är idag delvis inrymd i en f.d. villa vid Stockholmsvägen, som sedan en tid är införlivad i skolans område.

## Beskrivning

### Skoltomten

Norrtullskolan omfattar större delen av kvarteret Dackehöjden. Inom skoltomten finns utöver skolbyggnaden, även en friliggande idrottshall, en friliggande skolmodul och en f.d. villa som idag används som fritidshem. Skoltomten avgränsas mot väster av Justeliusgatan och mot norr av Dackestigen samt till delar mot öster av Stockholmsvägen. Norr om skolan flikar en bostadsfastighet in i skoltomten bebyggd med ett mindre enbostadshus från tidigt 1900-tal. Öster om skolan finns en fastighet med flerbostadshus från sent 1950-tal. Kvarterets södra del är bebyggt med några villor och mindre flerbostadshus från 1940-talet.



Några av de ändringar som utförts sedan byggnadstiden. De ursprungligen höga fönsteröppningarna på skolan har vid något tillfälle sänkts och klätts in med plåt. Mot nordväst har en tre våningar hög tillbyggnad uppförts. Även idrottshallen har byggts till. Den nya tillbyggnaden har fasader av trä.





Skolområdet sett från Stockholmsvägen med fritidshemmet i förgrunden. På bilden ses skolgårdens olika marknivåer.

Skoltomten har flera olika marknivåer. Skolbyggnaden ligger på en höjd på skolgårdens nordvästra del. Denna del av skolgården ligger något högre än omgivande delar. Ytan är övervägande asfalterade, men med en mindre gräsbevuxen kulle med några träd och ett öppet lusthus. Slänter förbinder denna del med de östra respektive södra delarna av skolgården som ligger lägre. Den östra delen består av bollplaner med ytor av asfalt eller grus samt en gräsyta med olika lekredskap. Denna del av skolgården saknar helt träd eller buskar. På den lägre delen av skolgården söder om skolan finns några lekredskap. Skoltomten inhägnas mot öster och söder av högt gunnebstängsel.

### Skolbyggnaden

Skolbyggnaden består av tre volymer som är sammanlänkade till en L-formad anläggning. Byggnaden är tydligt anpassade till de omgivande marknivåerna och byggnadskropparna har invändigt olika golvnivåer. Samtliga är utförda med två hela våningar ovan mark och en hel källar-/suterrängvåning samt en oinredd vindsvåning. De tre huskropparna har olika djup och bredd samt delvis skild fasadutformning. Den norra volymen har en långsmal rektangulär form med sadeltak, de två andra volymerna är inte lika långa och har en bredare planform samt valmade tak. Gemensamt är den putsade brunfärgade sockeln, fasaderna av schatterad gult tegel murade i munkförband och yttertaketets röda takpannor samt färgsättningen med grågröna fönster och bruna vindskivor.

Enluftsfnstren sitter relativt tätt och är placerade på rader längs fasaderna. Skolsalarnas fönster som vetter mot söder var ursprungligen högre än resterande fönster, men de har vid något



tillfälle minskats ned i storlek. Fönsteröppningarnas övre delar är inklädda med grågrön plåt. Övriga fönster har originalbågar, men med en sentida utvändig aluminiumbeklädnad. Skolbyggnaden har tre entréer vilka leder in till skolans två trapphus, en vid den norra fasaden och två vid den östra fasaden mot skolgården. Samtliga tre entréer är försedda med omfattningar och trappor av granit samt sentida aluminiumportar. Den södra skolgårdsentrén har en trappa i fem steg. På fasaden över den norra skolgårdsentrén sitter en stenrelief i röd granit av skulptören Carl Elmsberg med motiv hämtade från tre olika sagor.

Skolbyggnadens terränganpassning är tydlig även i interiören. Våningsplanen är på olika nivåer i vardera huskropp och ibland även inom samma volym, vilket resulterar i en mängd trappor med varierande antal steg och även olika rumshöjder. Två trapphus förlagda i mötet mellan de olika byggnadskropparna betjänar byggnaden. Den norra respektive södra byggnadskroppen, dit skolans samtliga skolsalar ursprungligen var förlagda, har sidoförlagda korridorer mot norr och skolsalarna förlagda mot söder. Den mellersta byggnadsvolymen har en mittförlagd korridor.

Den norra skolgårdsentrén utgör skolans huvudentré och leder in till en entréhall med kalkstensgolv och putsade väggar. En halvtappa ned ligger skolans gemensamma matsal. Från entréhallen nås skolans norra trapphus. Samtliga invändiga trappor och korridorer har golv med kalksten. Trapporna har enkla räcken av rundstång av smide. Fönsterbänkarna i korridorerna är klädda med kalksten. Innerdörrarna till klassrummen en övervägande original med lackat träfanér med svart sparkskiva. Skolsalarna har plastmattor på golven och vävklädda väggar.







Idrottshallen som stod klar 1956. Till vänster på den översta bilden skymtar den sentida tillbyggnaden. Invändiga trappor är försedda med kalksten.

### Idrottshallen

Den friliggande idrottshallen består av en äldre volym med rektangulär form och en lägre sentida tillbyggnad mot norr. Byggnadens äldsta del har samma fasadutförande som skolbyggnaden med putsad sockel, gula tegelfasader och brunröda betongpannor på sadeltaket. Den tillbyggda delen är utförd med träfasader med stående spontpanel i gul kulör och pulpettak med svart papp. Byggnaden har flera olika fönstertyper, målade i olika gröna kulörer. På den södra fasaden fanns ursprungligen höga fönster, men de har vid något tillfälle ersatts av lägre fönster och fönsteröppningarnas övre delar har försetts med fasadskivor. Entréerna är försedda med bruna aluminiumportar. Sockeln har en brunrosa kulör, vilken även återkommer på vindskivorna och fönstren har en mer kulört grön nyans.

Byggnaden är i två våningar där gymnastiksalen ligger i markplan, medan omklädningsrum inryms i källarvåningen. En trappa från den västra gaveln leder ned till omklädningsrummen och från vardera omklädningsrum finns svängda trappor som leder upp till gymnastiksalen. I den tillbyggda delen finns hiss, redskapsrum och tillgänglig toalett och omklädningsrum. Trapporna är utförda med kalksten, i övrigt präglas interiören av sentida material.

### Skolmodulen

Modulen är en prefabricerad byggnad med rektangulär planform. Fasaderna är klädda med grå fasadskivor och det plana taket är täckt av papp. Fönstren är vitfärgade med varierande form och storlekar.

### Fritidshemmet

Den f.d. villan på skoltomtens nordöstra del är sannolikt uppförd under tidigt 1900-tal, men dess exteriör präglas framförallt av en ombyggnad utförd omkring 1940-talet. Huset är i två våningar med källare. Fasaderna är reveterade med en gul spritputs. Fönstren är av tvåluftstyp med sidohängda bågar utan spröjsning. Sadeltaket är täckt av röda betongpannor. Ytterdörr och entrétrappa är sentida. Byggnadens interiör präglas av sentida material.

### Kulturhistorisk karakterisering och värdering

Norrullskolan utgör genom dess historia och arkitektoniska utformning på många sätt en typisk representant för 1950-talets skolbyggande. Efterkrigstidens kommunsammanslagningar och de stora barnkullarna innebar ett stort behov av nya skolor i landet. Att bygga i tegel var närmast en självklarhet och huskropparna fick ofta formen av ett L. Skolbyggnaderna präglas av enkla, tydliga volymer där teglets verkan och fönstrens placering utgör den enda dekoren. Några regionala eller lokala stildrag kan knappast spåras. Norrullskolan utgör kommunens enda sammanhållna skolanläggning från denna tid.

Norrullskolan har ett samhällshistoriskt värde och berättar om samhällsutvecklingen under den tid då det svenska folkhemmet växte fram. Genom skolmiljön speglas rådande värderingar och politiska strömningar. Norrullskolan är tillkommen i en föränderlig tid för svensk skola, en tid då den skolpliktiga tiden omorganiserades till en nioårig enhetsskola. Enhetsskolan infördes successivt i landet. I Eksjö infördes ett sjunde och åttonde skolår under 1950-talet, men det dröjde till läsåret 1963/64 innan nioårig grundskola var fullt införd. Norrullskolan byggdes alltså under den svenska folkskolans sista år, och kan i praktiken ses som den första generationen av skolbyggnader för den nya grundskolan. Härmed avvecklades den skolorganisation som funnits allt sedan 1842 års skolstadga infördes, vilket innebar att man kommit en bit närmare målet om en likvärdig utbildning för alla.

Skolbyggnaden och det samtida gymnastikhuset har även arkitektoniska värden såsom ett relativt välbevarat exempel på 1950-talets skolarkitektur. Sättet att gruppera byggnader kring skolgården, ofta i form av ett L, är ett tydligt tidstypiskt drag. Norrullskolans skolhus är utfört i en människovänlig skala och med en vardaglig arkitektur med enkla rena linjer och få dekorativa inslag, som tydligt skiljer sig från äldre mer monumental skolarkitektur. Sadeltaken och de gula tegelfasaderna är arkitekturelement som var populära



Den tillfälliga skolmodulen.



Det f.d. bostadshuset som numera huserar fritidshem.

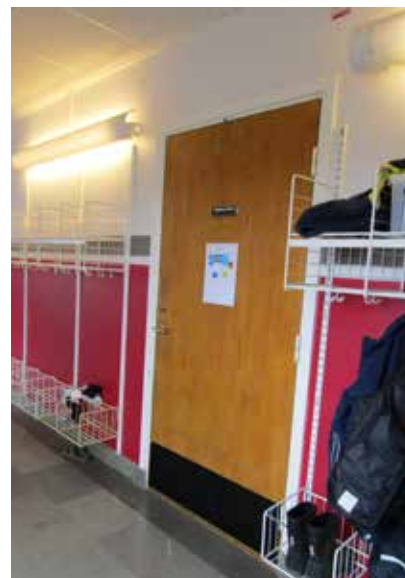
under denna tid. Byggnadernas funktion är tydlig i exteriören, genom den stora skolklockan och skolsalarnas stora fönster symmetriskt placerade på fasaderna som vänder sig mot skolgården. Skolbyggnadens interiör utmärks i likhet med exteriören av hög kvalitet i materialen. Samtliga korridorer och entréhallar har golv och fönsterbänkar av kalksten. Räckerna är enhetligt utförda av smide och innerdörrar av trä. Att skolan ritats av en av landets välrenommerade skolarkitekter vid denna tid förstärker det arkitekturhistoriska värdet. Norrtullskolan speglar mycket av det som kännetecknar Åkerlunds arkitektur, såsom byggnadernas tydliga anpassning till landskapet och dess samspel med naturen, samt att god funktion har förenats med hög trivselfaktor. Norrtullskolans arkitektoniska gestaltning bär likheter med fler av Åkerlunds andra samtida skolor, som det gula fasadteglat, de valmade sadeltaken, de stora fönstren utan spröjs och de markerade entréerna. Gemensamt för många av hans skolor är också gårdsbildningar. Åkerlund samarbetade ofta med någon konstnär i sina projekt, så även på Norrtullskolan. Stenreliefen ”Tre sagor” av skulptören Carl Elmberg utgör ett dekorativt element i skolans exteriör som besitter ett konstnärligt värde.

Det har under åren utförts ett antal förvanskande åtgärder som delvis påverkat byggnadernas ursprungliga karaktär och dess arkitektoniska värden. En åtgärd som påtagligt påverkat skolbyggnadens uttryck är det ovarsamt utförda fönsterbytet där skolsalarnas ursprungliga höga fönsteröppningar sänkts och försetts med en vanprydande plåtinklädnad. Bytet av entréernas träportar till dagens aluminiumportar är också att betrakta som förvanskande. Tillbyggnaden mot nordväst avviker gestaltningsmässigt från skolbyggnaden, men påverkar inte helhetsmiljön i någon större utsträckning. Gymnastikhusets sentida tillbyggnad avviker genom sina träfasader påtagligt från byggnadens ursprungsgestaltning och materialmässiga kvaliteter. Den tillkommande volymen har även påverkat byggnadens proportioner och arkitektoniska uttryck.

Skolgården utformning har genom dess tidstypiska uttryck också vissa värden. Den rymliga, öppna skolgården skulle vara en plats för lek och idrott. Skolgården omsluts mot norr av byggnader som skärmar av gården från de omgivande gatorna och öppnar upp sig mot söder inåt kvarteret. Den ursprungliga skoltomten var mindre än dagens skolgård, men på arkitektens situationsplaner skisserades redan från början för skolgårdens utökningmöjligheter. Skolgårdens olika nivåer visar på arkitekt Åkerlunds strävan att tillvarata platsens ursprungliga förutsättningar.

Den f.d. villan som inrymmer fritidshem och som idag ingår i skolans område, är en av två kvarvarande bostadshus från tidigt 1900-tal i kvarteret. Husen berättar om den tidigaste bebyggelsen som uppfördes i området. Den enskilda byggnaden saknar dock i allt väsentligt några kulturhistoriska värden till följd av sentida





Kvaliteten i materialen, terränganpassningen och de rena, enkla linjerna är något som genomsyrar såväl skolans exteriör som interiör.





Norrtullsskolan är en tidstypisk skolmiljö från 1950-talet med tydliga kulturhistoriska värden.

ombyggnationer.

Norrtullsskolan har även lokalhistoriska värden. Skolmiljön är väl inpassad i det omgivande bostadsområdet som växte fram under 1930-1950-talet. Miljön berättar om tidens stadsbyggnads- och planeringsideal, men också om stadens påtagliga expansion vid denna tid. Skolmiljön utgör en betydelsefull och miljömässigt värdefull del av områdets sammanhängande folkhemsarkitektur.

Såsom skolmiljö är givetvis även det socialhistoriska värdet och identitetsvärdet av betydelse. Det har varit och är en viktig plats för många människor. Här har tusentals barn upplevt sina första skolår, vilket gett minnen och upplevelser.

#### **Följande karaktärsdrag konstituerar Norrtullsskolans kulturhistoriska värden:**

##### *Skoltomten*

- De olika marknivåerna som berättar om platsens ursprungliga förutsättningar

##### *Skolbyggnadens exteriör*

- Byggnadens tydliga anpassning till den ursprungliga terrängen
- Byggnadens volym med tre sammankopplade byggnadskroppar, grupperade likt ett L
- Byggnadens fasader av schatterat gult tegel i munkförband
- Fönstersättningen med fönster placerade i rader längs våningsplanen. Enluftsfönster utan spröjsning.
- Entréernas granitombfattningar och -trappor
- Stenreliefen "Tre sagor" av skulptören Carl Elmgren
- Yttertakets form och täckning av röda takpannor
- Den slätputsade sockeln

### *Skolbyggnadens interiör*

- Planlösningen med sidoförlagda korridorer mot norr och skolsalar mot söder
- De förskjutna våningsplanen och halvtrapporna som är ett resultat av långtgående terränganpassning.
- Kalkstensgolven i korridorer och trapphus, ledare av smide
- Fönsterbänkar av kalksten

### *Idrottshallen*

- Byggnadens ursprungliga volym
- Byggnadens fasader av schatterat gult tegel i munkförband
- Fönstersättningen med fönster placerade i rad utmed den södra fasaden, enluftsfönster utan spröjsning
- Yttertakets form och täckning av röda takpannor
- Den slätputsade sockeln
- Invändiga trappor av kalksten med ledare av smide

### **Antikvarisk bedömning**

Norrtullskolans skolbyggnad och idrottshall besitter tydliga kulturhistoriska och miljöskapande värden, men dess värden bedöms inte vara så höga att byggnaderna kan betraktas som sådan särskilt kulturhistoriskt värdefull byggnad som anges i plan- och bygglagens (PBL) bestämmelser (8 kap. 13 §). För att bevara byggnadernas karaktär och dess kulturhistoriska värden är det önskvärt att byggnaderna förses med varsamhetsbestämmelser i detaljplan.

Enligt bestämmelser i PBL ska ändring av en byggnad utföras varsamt så att man tar hänsyn till byggnadens karaktärsdrag och tar tillvara byggnadens tekniska, historiska, kulturhistoriska, miljömässiga och konstnärliga värden (8 kap. 17 §). En sådan bedömning kan göras utifrån föregående avsnitt där byggnadernas karaktärsdrag preciseras och dess värden definieras.

Vidare enligt PBL ska rivningslov ges om byggnaden inte bör bevaras på grund av byggnadens eller bebyggelsens historiska, kulturhistoriska, miljömässiga eller konstnärliga värden (PBL 9 kap 34 §). Byggnaden behöver alltså inte vara en sådan särskilt värdefull byggnad som avses i 8 kap. 13 PBL för att kommunen ska kunna neka ett rivningslov. Enligt läns museets bedömning har skolbyggnaden och gymnastikhuset tillräckliga kulturhistoriska värden för att motivera att rivning nekas. Om rivning likväl aktualiseras, bör det övervägas om det kan begränsas till att endast omfatta delar av skolanläggningen. Inför eventuell rivning bör byggnaderna dokumenteras. Eventuell ny- eller tillbyggnation bör utföras med hänsyn till ursprunglig bebyggelse och dess arkitektoniska grundidé om byggnadernas gruppering och terränganpassning samt fasadutformning.



Skolbyggnadens terränganpassning avspeglas även i skolans interiör som har flera olika golvnivåer och halvtrappor. Terränganpassningen framstår som ett av skolans mer framträdande kulturhistoriska värdefulla karaktärsdrag, men utgör också en av de största utmaningarna för tillgängligheten i dagens skolverksamhet.





På källarvåningens fönsterbågar är fönstrens ursprungliga färgsättning tydlig.



Siktlinjerna i skolans korridorer bryts av de sentida toalettutrymmen som uppförts.

Det finns flera åtgärder som skulle kunna förstärka skolmiljöns kulturhistoriska värde:

- Återgång till en enhetlig färgsättning av sockel, fönster och vindskivor på skolbyggnaden och idrottshallen. Idag förekommer det flera olika kulörer. Skolbyggnadens sockel är sannolikt ommålad i omgångar och har även blekts av solen, vilket resulterat i nyanser av brunt, grått och rosa. Idrottshallen har en rosafärgad sockel. Även fönstren har olika kulörer. De fönster som är aluminiumklädda har en grågrön kulör, medan de fönster som ännu har en utsida av trä uppvisar allt från kromoxidgröna till turkosa nyanser.
- De toalettutrymmen som i sen tid byggts i korridorerna bör ges en annan placering, så att korridorernas ursprungliga utseende återställs.
- De höga fönsteröppningarna på skolbyggnaden som i sen tid sänkts och försetts med lägre fönster samt vanprydande plåtinklädnader, bör åter försees med fullhöga fönster.

### Källor

Agertz, Jan, 1982, *Gatunamn i Eksjö*.

Eriksson-Hultén, Karin, 2004, *Resande i arkitektur – John Åkerlunds liv och verk*. Institutionen för konstvetenskap, Umeå universitet.

Kristenson, Hjärdis, 2005, *Skolhuset – Idé och form*. Bokförlaget Signum, Lund.

*Arkitektur- och designcentrum (Arkdes), digitaltmuseum.se*

*Eksjö museums fotosamlingar.*

*Jönköpings läns museums arkiv.*

*Sambällsbyggnadsnämndens arkiv, Eksjö kommun*

*Sigtunastiftelsens websida, sigtunastiftelsen.se*