

BUDGET 2018–2019 PLAN 2020

Innehåll

Organisationsschema – politiskt och förvaltningen	3
Inledning – kommunstyrelsens ordförande har ordet	4
Kommunens ledning och styrning	5
Budgetprocessen.....	6
Budgetens uppfyllelse av mål angivna i kommunfullmäktiges budgetdirektiv	6
Planeringsförutsättningar 2016–2018.....	8
Känslighetsanalys.....	9
Resultat- och finansieringsbudget.....	10
Balansbudget.....	11
Investeringsramar.....	12
Verksamhetens driftramar	14
- Samhällsbyggnadssektorn	15
- Tillväxt- och utvecklingssektorn.....	20
- Barn- och ungdomssektorn	24
- Sociala sektorn.....	29
- Kommunledningskontoret.....	37
- Politisk organisation	40

Bilagor

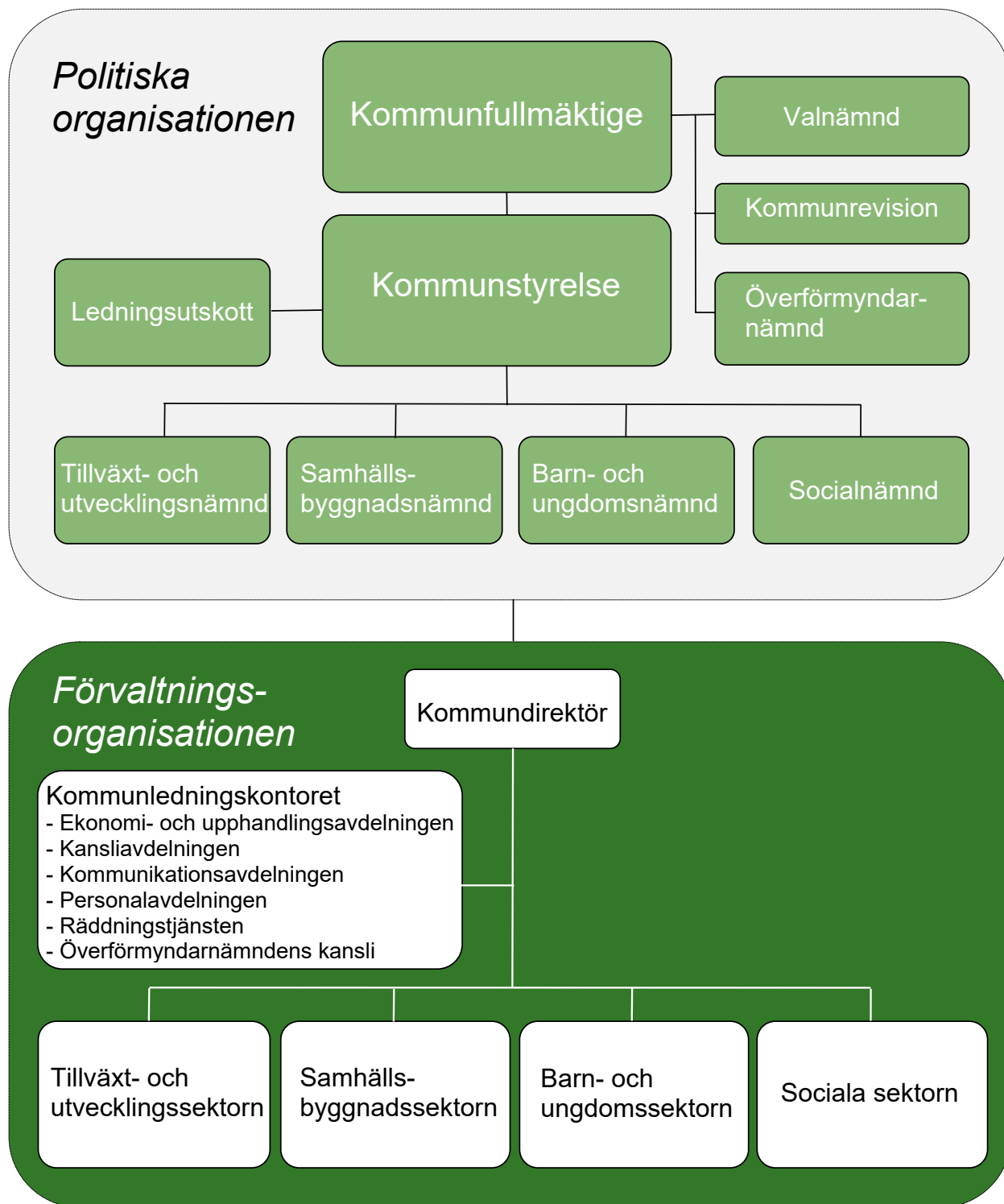
- Bilaga 1 Budget 2018–2019 verksamhetsplan 2020, direktiv
Bilaga 2 Budget 2018–2019, verksamhetsplan 2020 – förvaltningsram för drift och investering
Bilaga 3 Kommunstyrelsens styrkort 2018

Budgetdokumentet är
kommunstyrelsens rapport till kommunfullmäktige

Fotograf, omslagsbilder: Karin Nordin, Linus Talltjärn
Produktion: Ekonomiavdelningen
November 2017



Organisation – politisk och förvaltningen



Att verka tillsammans

I Eksjö kommun har vi utvecklat en samverkan som vi ska vara stolta över. Vi har både inom kommunkoncernen, och med föreningsliv, näringsliv och andra aktörer, ett gott samarbete. Vi står nu inför ett antal stora utmaningar, och det är endast tillsammans som vi kan fortsätta att arbeta för en god utveckling i vår kommun.

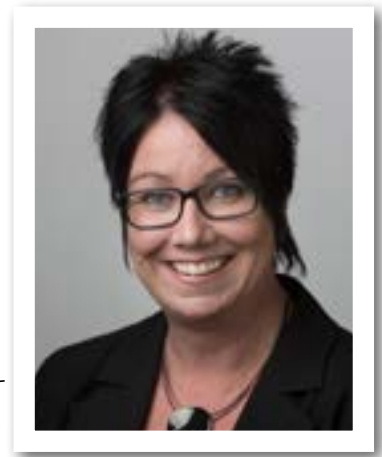
Befolkningsprognosen för 2016–2025 för Eksjö kommun anger att vi den 31 december 2017 prognostiseras ha 17 140 invånare. Redan i september 2017 uppgick antalet invånare i vår kommun till 17 363 invånare vilket gör att vi redan nu har passerat det prognostiserade antalet för året. Befolkningsutvecklingen i vår kommun är god, och det är många faktorer som bidrar till att antalet invånare ökar.

Den ökande befolkningen innebär stora möjligheter för vår kommun, bland annat att kunna möta det ökade rekryteringsbehovet både inom offentlig och privat sektor. En stor del av befolkningstillväxten beror på utrikes inflyttning och vi måste bli mycket bättre på att tillvarata deras kompetens och erfarenheter. Goda exempel, där vi med gemensamma krafter försöker möta rekryteringsbehovet, är de utbildningssatsningar som görs med näringsliv och universitet. Till exempel utbildningen till förskollärare i samarbete med Linnéuniversitetet, utbildningen till sjuksköterska i samarbete med Jönköping University, samt utbildningen inom industriellt husbyggnad.

Det görs många satsningar i vår kommun, både av offentlig och privat sektor. Vi fortsätter att planera för fler bostäder och med att ta fram detaljplaner för nya områden både gällande bostäder och industrimark. Våra lokala byggtreprenörer och husföretag, externa exploatörer och andra industrier gör stora satsningar i vår kommun. Utöver bostadsproduktionen satsar Region Jönköpings Län på Höglandssjukhuset och deras nya verksamhetslokaler. Regeringen beslutade i mars att skyldigheten att mönstra och genomföra grundutbildning med värnplikt ska gälla igen, vilket gör att Eksjö Garnison planerar för ett intag av värnpliktiga sommaren 2018.

I Eksjö kommun har vi en stark föreningskultur som bygger på ideella krafter. Betydelsen av dessa föreningar och de ideella krafterna i vår kommun är oerhört stor.

Det är bland annat med hjälp av föreningslivet som arbetet med att skapa gemensamma mötesplatser för barn, unga och vuxna sker.



Eksjö kommun påverkas av det som händer i vår omvärld, både regionalt, nationellt och internationellt. Välfärden står inför en rad stora utmaningar, bland annat till följd av den demografiska utvecklingen och urbaniseringen. Fler barn och fler äldre innebär att behovet av kommunens verksamheter förväntas öka avsevärt. Vi förväntas också få en lägre uppräknings av skatteintäkterna, trots att befolkningen växer. Samtidigt får vi minskade statliga bidrag och en kostnadsförskjutning från andra parter som gör att våra kostnader ökar mer än våra intäkter. För att vi på lång sikt ska kunna möta dessa utmaningar kommer det att krävas att vi inom kommunkoncernen gör prioriteringar, arbetar på nya sätt och med ny teknik, samt samverkar med varandra och andra.

Vår kärnverksamhet är att ge våra barn en bra uppväxt med hög kvalitet i våra förskolor och skolor, samt att ta hand om våra äldre när de behöver det. Eksjö kommun är också en kultur- och evenemangskommun av rang och vi har under sommaren välkomnat stora artister, samt haft möjlighet att besöka utställningar, sommar teatrar och idrottsevenemang. Ett stort antal besökare till evenemangen gynnar både handel, restauranger och boenden, samt ökar vår attraktivitet. Därför är fortsatta satsningar prioriterade inom alla dessa verksamhetsområden.

Den samverkan som finns mellan kommunen och dess bolag, föreningsliv, näringsliv och andra aktörer är ovärderlig. Vi måste fortsätta att träffas regelbundet i olika konstellationer för att hantera våra gemensamma frågeställningar. Det är endast genom ett gott samarbete som vi kan lyckas med de utmaningar vi står inför.

A handwritten signature in black ink, appearing to read 'Annelie Hägg'.

Annelie Hägg, kommunstyrelsens ordförande



Kommunens ledning och styrning

Direktiven för kommunens budget och verksamhetsplan tar sin utgångspunkt från kommunfullmäktiges vision och program. Budgetdirektiven består dels av finansiella mål och dels av prioriterade verksamhetsmål.

Verksamhetsmålen följs upp med metoden balanserade styrkort. I samband med budgeten fastställs också styrkort. I samband med sektorsramar fastställs

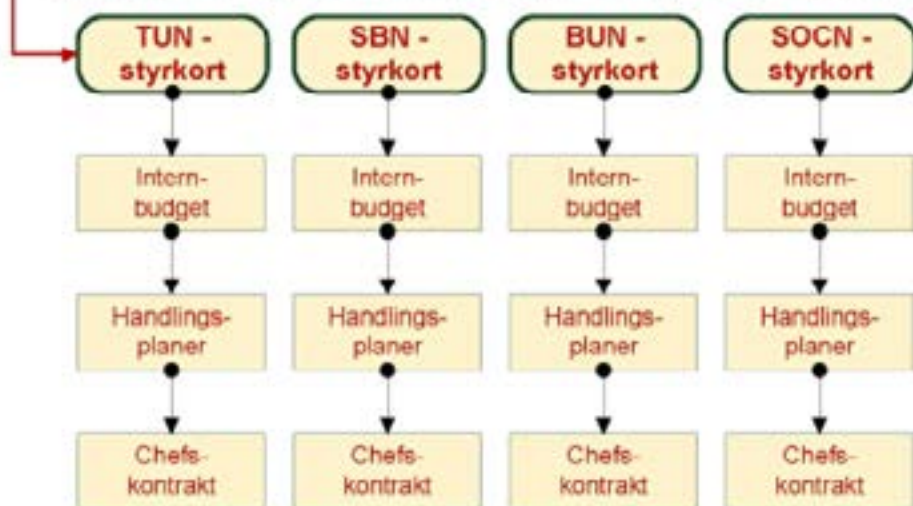
kommunstyrelsens styrkort och i samband med sektorernas internbudgetar fastställs nämndernas styrkort. Den ena dimensionen beskriver styrkortet ur perspektivet verksamhetsområden (se bilden nedan).

Den andra dimensionen beskriver styrkortet ur ett, brukar-, medarbetar-, process- och resursperspektiv. Måluppfyllelsen redovisas i form av spridningsdiagram samt trend.

Strategisk nivå, visionära mål, politisk viljeinriktning



Operativ nivå, konkretisering av mål, handlingsplaner



Budgetprocessen

Budgetprocessen i fullmäktige startade i januari med debatt inför budgetdirektivet. I mars fastställdes budgetdirektivet. Förvaltningsramen som fastställdes i juni i fullmäktige innebar att det finansiella målet för årets resultat uppnåddes under planperioden.

Utgångspunkten för budgetberedningen i den del av budgetprocessen som rör sektorernas driframar har varit den volym och kvalitet på verksamhet som kommunfullmäktige beslutat om för 2018. Förändringar som inträffat efter fullmäktige fastställde ramen för 2018 i oktober 2016 har presenterats. Beroende på volym- och prisförändringar samt andra omvärldsförändringar kan det krävas mer eller mindre resurser för att hålla samma kvalitet i verksamheten som tidigare beslutats om för 2018. Behov av resurser för ambitionshöjningar har också beräknats.

Utrymmet för verksamhetens driframar påverkas av resultatnivån, utdebitering samt prognosen för skatteintäkter och bidrag. De två viktigaste komponenterna i prognosen för skatteintäkter och bidrag är utvecklingen av skatteunderlaget i riket och storlek och åldersstruktur på befolkningen i Eksjö. Jämfört med de ramar som kommunfullmäktige i sin 2-årsbudget fastställde för sektorerna 2018 i oktober 2016 har utrymmet för driftbudgeten ökat med 19 mnkr. Främsta anledningen till förändringen av utrymmet är fler invånare i kommunen men också förbättrat utfall i utjämningsystem för LSS.

Budgeten har utformats så att de prioriterade verksamhetsmål och finansiella mål som fullmäktige fastställt i direktiv till kommunstyrelsen ska kunna uppfyllas till största del.

Budgetens uppfyllelse av mål angivna i kommunfullmäktiges budgetdirektiv

Budgeten har utformats så att de prioriterade verksamhetsmål och finansiella mål som fullmäktige fastställt i direktiv till kommunstyrelsen ska kunna uppfyllas till största del.

Utgångspunkten i budgeten är att verksamheterna ska ha realistiska budgetramar. Resurser tillförs för volymökningar inom kärnverksamheterna.

Budgetutrymmet kräver också anpassning av flera verksamheter, utrymmet har utökats men kostnaden för verksamheten har ökat mer bland annat på grund av volymförändringar.

Kommunfullmäktiges budgetdirektiv med kommentarer (kursivt) om hur budgeten uppfyller direktivet:

I direktivet anges att goda planeringsförutsättningar för verksamheten eftersträvas och därav fastställs ramen ett drygt år före budgetårets start. Förutsättningarna har förändrats både vad gäller intäkter och kostnader och en översyn har därför gjorts för 2018.

Prioriterade mål

Inom tillgängliga resurser med kommunens finansiella mål ska kommunstyrelsen i budget och verksamhetsplan 2018–2020 särskilt beakta:

Inom området tillväxt och utveckling:

- Att skapa resurser för ett hållbart samhälle ur miljömässig, ekonomisk, jämställd och social aspekt med trygghet, god utbildning för alla kommuninvånare och möjlighet till en stimulerande fritid.
- Att utifrån de nuvarande mest kritiska faktorerna i kommunen: integration, bostäder, kommunikation och rekrytering, prioritera följande:
- Arbeta för ett inkluderade samhälle där alla har förutsättningar att utvecklas och bidra med sina goda förmågor.
- Öka och bredda tillgången till bostäder.



- Öka tillgängligheten i hela kommunen genom väl utbyggd infrastruktur för att möjliggöra såväl fysisk som digital kommunikation.
- Skapa förutsättningar för arbetsgivare i kommunen att rekrytera kompetent personal genom utbildning, samarbete med näringslivet och att skapa attraktiva boendemiljöer.
- Investeringarna ska självfinansieras under planperioden.

Målet om självfinansierade investeringar uppnås 2018–2020.

- För finansiellt sparande under planperioden ska 10 mnkr årligen avsättas 2018–2020

Utrymme för finansiellt sparande finns med 5 mnkr 2018, 15 mnkr 2019 och 10 mnkr 2020.

Budgeten stödjer de prioriterade målen i budgetdirektivet.

Finansiella mål

- Den kommunala utdebiteringen ska utgöra oförändrad nivå under planperioden.
- Det budgeterade överskottet ska enligt fullmäktiges regler för god ekonomisk hushållning årligen motsvara minst 2,0 % av skatteintäkter och bidrag. Undantagsvis är det möjligt att budgetera lägre resultat än 2 % ett enskilt år (2017–2018) om resultatet 2015–2016 är högre än 2% på grund av engångsstatsbidrag för kostnader i samband med ökat flyktingmottagande 2015–16. Sammantaget 2015–18 ska resultatet vara i snitt 2 %. Det budgeterade överskottet 2018–20 ska tillsammans med budgeten 2017 och bokslut 2011–2016 vara i snitt minst 1,8 %.

- Kommunens soliditet ska under perioden årligen stärkas och uppgå till 75 % som långsiktigt mål.
- Koncernens soliditet ska under perioden årligen stärkas och uppgå till 40 % som långsiktigt mål

Kommunens soliditet stärks årligen i budgeten under planperioden och når utan pensionsförpliktelserna upp till 67 procent 2020. Inklusive pensionsförpliktelserna beräknas soliditeten stärkas från -1,6 procent i bokslut 2016 till +6 procent i budget 2020.

Resultatet budgeteras lägre 2018 då resultatet 2016 blev högre på grund av statsbidrag för flyktingmottagande 2015–16. Budget 2017 tillsammans med utfallet 2011–16 och budget 2018–20 blir 1,9 procent och 2015–2018 blir 2,2 procent.



Planeringsförutsättningar 2018–2020

Samhällsekonomisk bild

För kommunens skatteintäkter och utjämningsbidrag är befolkningsutvecklingen i kommunen och utvecklingen av rikets skatteunderlag de två parametrarna som påverkar mest.

Befolkningsutveckling

Eksjö kommuns befolkning har de senaste sju åren haft en stadig ökning: 2011: +60 2012: +63 2013: +96 2014: +134 2015: +192 2016: +339. Vid halvårsskiftet uppgick invånarantalet till 17 270 invånare, vilket är en ökning med 141 personer från årsskiftet.

Trenden håller i sig även under andra halvåret och 28 augusti uppgick invånarantalet till 17 333 vilket innebär en ökning med 204 personer sedan årsskiftet.

Strategiskt viktiga områden för Eksjö kommun

Kommunfullmäktige har i sina direktiv angett att de positiva tendenserna i befolkningsutvecklingen ska förstärkas: ”Detta görs genom att arbeta för en attraktiv kommun med goda utvecklingsmöjligheter för människor och företag. Viktiga grundförutsättningar för detta är ett hållbart samhälle ur miljömässig, ekonomisk, jämställd och social aspekt med trygghet, god utbildning och möjlighet till en stimulerande fritid.”

En utvecklad besöksnäring utgör en viktig potential för kommunen, inte minst genom att stärka identiteten för samtliga orter i kommunen som kultur- och evenemangsorter.

Övergripande är de mest kritiska faktorerna för goda utvecklingsmöjligheter i dagsläget:

- Integration
- Bostäder
- Kommunikation
- Rekrytering

(Utdrag ur Kommunfullmäktiges budgetdirektiv fastställda KF § 40 2017)

Tabell 1. Nyckeltal för den svenska ekonomin
Procentuell förändring

	2016	2017	2018	2019	2020
BNP	2,9	3,3	2,3	2,4	1,4
Sysselsättning, timmar	1,7	1,1	1,1	0,0	0,0
Relativ arbetslöshet, nivå	6,9	6,6	6,5	6,5	6,6
Timlön, nationalräkenskaperna	2,6	3,1	3,1	3,4	3,4
Timlön, konjunkturlönestatistiken	2,4	3,0	3,1	3,4	3,4
Konsumentpris, KPIF-KS	1,3	2,0	1,7	1,0	2,0
Konsumentpris, KPI	1,0	1,8	1,7	2,3	2,9
Realt skatteunderlag	2,6	1,1	1,2	0,5	0,6

Källa: SKL, cirkulär 17:42

Utifrån denna politiska viljeinriktning formulerar fullmäktige i sina direktiv prioriterade verksamhetsmål och finansiella mål.

Väsentliga antagande i budget 2018–2019 och plan 2020

Skatteintäkter och bidrag

Vid beräkning av skatte- och bidragsintäkter gäller invånarantalet den 1 november året före budgetåret. Skatteprognosen bygger på en justering av kommunfullmäktiges fastställda befolkningsprognos utifrån faktiskt utfall i augusti. Prognosen innebär ett invånarantal på 17 330 invånare 2018, 17 400 invånare 2019 samt 17 500 invånare 2020.

I övrigt utgår beräkningarna av skatteintäkter och bidrag från SKL:s bedömning (2017-08-17) av utvecklingen av skatteunderlaget som redovisats ovan.



Personal ofördelat

Medel avsatta i för personal att fördels ut under året ska täcka förändringar i personalomkostnader, löneökningar eller andra personalsatsningar. Utrymmet täcker förändringar för 2018 med i snitt 3,1 procent. För 2019–20 finns också utrymme för förändringar med i snitt 3,4 procent.

Borgensavgift

Borgensavgift tas ut från kommunala helägda bolag för utnyttjad borgen, vilket motsvarar bolagens låneskuld. Borgensavgiften utgår med 0,4 procent. För 2018 budgeteras en intäkt om 3,5 mnkr i kommunen för borgensavgift.

Resultatfondens användning

Kommunens verksamheter har både positiva och negativa resultatfonder, den sammanlagda resultatfonden är negativ med 2,6 mnkr efter bokslutet 2016. I budget och plan 2018-2020 är 2,5 mnkr inräknat som ett årligt uttag ur resultatfonden.

Känslighetsanalys

Budgeten bygger på antaganden och prognoser. För att få en bild av känsligheten eller risken i budgeten redovisas här hur en förändring i fyra väsentliga faktorer påverkar utfallet på kostnader och intäkter.

Skatteunderlaget

En förändring på 1 procent i rikets skatteunderlag motsvarar 8,1 mnkr i skatteintäkter.

Befolkning

En förändrad befolkning på 100 personer medför en förändring i skatteintäkter och bidrag med 4,9 mnkr.

Det är en snittberäkning och är inte exakt då åldern på den förändrade befolkningen har betydelse för kostnadsutjämnningen. Observera också att det inte är en nettoförändring för kommunen då en förändring i befolkningens storlek också kan innebära förändringar i kommunens kostnader.

Prisökning

1 procent prisökning på varor och tjänster motsvarar 3,2 mnkr i ökade kostnader.

Löneökning

En avvikelse i beräknad löneökning med 1 procent motsvarar 8,8 mnkr.



Resultat- och finansieringsbudget

mnkr	Bokslut 2016	Prognos 2017	Budget 2018	Budget 2019	Budget 2020
Resultatbudget					
Verksamhetens nettokostnader	-913	-994,2	-1 001,1	-1 005,1	-1 031,9
Avskrivningar	-16,9	-18,0	-22,6	-22,4	-20,8
Verksamhetens nettokostnader	-930,1	-1 012,2	-1 023,6	-1 027,5	-1 052,7
Skatteintäkter	686,8	711,8	754,0	785,0	807,0
Kommunalekonomisk utjämning	163,6	174,9	163,1	166,6	179,0
Finansiella intäkter	7,2	7,2	9,1	9,1	9,0
Finansiella kostnader	-0,2	-0,4	-0,3	-0,3	-0,3
Ränta pensionsskuld		-0,3	-0,3	-0,3	0,0
Årets resultat	39,1	-23,0	10,3	20,8	21,7
<i>Resultat / skatteintäkter och bidrag</i>	<i>4,1 %</i>	<i>-2,3 %</i>	<i>1,0 %</i>	<i>2,0 %</i>	<i>2,0 %</i>
Finanseringsbudget					
Den löpande verksamheten					
Årets resultat	39,1	-23,0	10,3	20,8	21,7
Justering för avskrivning och nedskrivning	16,9	18,0	22,6	22,4	20,8
Justering för avsättning	1,0	-0,4			
<i>Justering före förändring av rörelsekapital</i>	<i>57,0</i>	<i>-5,4</i>	<i>32,9</i>	<i>43,1</i>	<i>42,5</i>
Förändring kortfristiga fordringar och förråd	-47,8	0,0			
Förändring kortfristiga skulder	17,2	0,0			
Medel från den löpande verksamheten	26,4	-5,4	32,9	43,1	42,5
Investeringsverksamheten					
Förvärv av materiella anläggningstillgångar	-55,8	-47,6	-32,8	-33,1	-37,1
Förvärv av finansiella anläggningstillgångar	-34,5	0,0			
Medel från investeringsverksamheten	-90,3	-47,6	-32,8	-33,1	-37,1
Finansieringsverksamheten					
Minskning långfristiga fordringar	0,0	5,0	5,0	5,0	5,0
Medel från finansieringsverksamheten	0,0	5,0	5,0	5,0	5,0
Årets kassaflöde	-63,9	-48,0	5,1	15,0	10,4
<i>- varav finansiellt sparande</i>			<i>5,0</i>	<i>15,0</i>	<i>10,0</i>
Likvida medel vid årets början	91,5	27,6	-20,4	-15,3	-0,3
Likvida medel vid årets slut	27,6	-20,4	-15,3	-0,3	10,1



Balansbudget

mnkr	Bokslut 2016	Prognos 2017	Budget 2018	Budget 2019	Budget 2020
Tillgångar					
Anläggningstillgångar, inkl finansiella	495,8	525,5	535,6	556,3	577,6
Omsättningstillgångar	196,1	143,8	153,2	168,2	178,6
Summa tillgångar	691,9	669,2	688,8	724,5	756,2
Eget kapital, avsättningar					
Eget kapital					
Anläggningskapital	435,6	504,5	515,2	536,3	557,9
Rörelsekapital	7,0	-84,9	-75,6	-60,5	-50,2
Summa eget kapital	442,6	419,6	439,6	475,7	507,7
– därav av årets resultat	39,1	-23,0	10,3	20,8	21,7
Avsättningar					
Avsättningar för pensioner	17,3	17,6	18,0	18,0	18,1
Avsättning för deponi	3,2	2,8	2,4	2,0	1,6
Summa avsättningar	20,5	20,5	20,4	20,0	19,7
Skulder					
Kortfristiga skulder	228,7	228,7	228,7	228,7	228,7
Summa skulder	183,7	183,7	183,7	183,7	183,7
Summa eget kapital, avsättningar och skuld	691,8	668,8	688,8	724,5	756,2
Soliditet	64,0 %	62,7 %	63,8 %	65,7 %	67,1 %
Pensionsskuld t.o.m. 1997 års åtaganden	453,6	445,0	435,1	428,3	420,2
Soliditet inkl pensionsförpliktelser	-1,6 %	-3,8 %	0,7 %	6,5 %	11,6 %
Borgensförbindelser	902,3	887,6	887,6	887,6	887,6



Investeringsramar

Investeringarna under planperioden är självfinansierade i den mening att de ryms inom skatteintäkterna och de avskrivningar som görs under året. Utrymmet för investeringar är lägre 2018 än 2019–20 då resultatet är lägre 2018. Då behoven av investeringar är stort 2018 utökas investeringsbudgeten med 5 mnkr över utrymmet och minskas med 5 mnkr 2019. Budgeterade medel för finansiellt sparande minskas därför med 5 mnkr 2018 och utökas med 5 mnkr 2019.

Jämfört med andra kommuner är investeringsnivån i kommunen låg. Detta beror på att i Eksjö finns stora tillgångar och också investeringar i bolagsform. Merparten av investeringarna inom kommunen hanteras i samhällsbyggnadssektorn. För närmaste åren innehåller investeringarna i huvudsak följande:

Samhällsbyggnadssektorn

Samhällsbyggnadssektorns investeringsram uppgår till 19,0 mnkr år 2018, 20,1 mnkr år 2019 och 22,3 mnkr år 2020. Ledningsutskottets förslag innebär en sänkning av ramen med 800 tkr för år 2018 jämfört med tidigare beslut.

Ramen för 2018 kräver omfattande prioriteringar. Förutom omprioriteringar inom befintliga objekt ska även kostnaden för ombyggnaden av Kvarnarps gård finansieras. Denna kostnad är beräknad till cirka 4 mnkr. Genom utnyttjande av prognostiserat överskott från 2016 och om disponering av medel från GC-plan och stadsmiljöprogram finansieras denna

kostnad 2018. Största delen av investeringen läggs på gator och vägar. Budgeten för reinvesteringar av gator och vägar utökas med 0,5 mnkr till 7,8 mnkr år 2018 för att sänkas med 0,5 mnkr år 2019. I övrigt tillkommer ett ytterligare objekt, GPS-station, 0,25 mnkr. I övrigt finns inga nya objekt med i ramen.

Inför 2019 ökar investeringsbudgeten med 0,3 mnkr. Förutom rena reinvesteringar finns objektet beträffande renovering av Österlånggatan, fördelat på två år med ett belopp på 3 mnkr 2019 och vidare 2 mnkr år 2020. I övrigt består investeringsprogrammet detta år av redan påbörjade objekt. Övriga nya objekt har flyttats fram i tiden.

Tillväxt- och utvecklingssektorn

Tillväxt- och utvecklingssektorns investeringsram uppgår till 2,5 mnkr 2018, 3,5 mnkr 2019 och 4,6 mnkr 2020. Största delen avser investeringar i anslutning till fritidsanläggningar. Hur investeringar i sektorn ska prioriteras under perioden presenteras i samband med internbudgetarbetet.

Barn- och ungdomssektorn

Barn- och ungdomssektorns investeringsramar för perioden 2018–2020 är 4,4 mnkr, 4,0 mnkr och 3,1 mnkr. Investeringarna avser främst inventarier. I samband med nuvarande om- och nybyggnationer av förskola och skola ökar behovet av nya inventarier.

Investeringsbudget, mnkr	2017*	2018	2019	2020
Samhällsbyggnadssektorn	33,8	19,0	20,1	22,3
Tillväxt- och utvecklingssektorn	3,6	2,5	3,5	4,6
Barn- och ungdomssektorn	4,1	4,4	4,0	3,1
Sociala sektorn	9,9	3,3	2,7	2,6
Kommunledningskontoret	4,0	3,6	2,9	4,5
Totalt	55,3	32,8	33,1	37,1

* 2017 inklusive överförda medel från 2016.



Sociala sektorn

Sociala sektorns investeringsramar för perioden 2018–2020 är 3,8 mnkr, 2,7 mnkr och 2,1 mnkr. Under planperioden ska investeringsmedlen framförallt användas till investeringar med anledning av lag och säkerhet och reinvesteringar.

Kommunledningskontoret

Kommunledningskontorets investeringsramar för perioden 2018–2020 är 4,0 mnkr, 2,5 mnkr och 4,5 mnkr. Största delen avser fordonsinvesteringar inom räddningstjänsten, där de största objekten är tankbil och släckbil.



Verksamhetens driframar

Utrymmet för verksamhetens driframar påverkas av resultatnivå, utdebitering samt prognosen för skatteintäkter och bidrag.

Resultatet 2016 översteg budget på grund av statsbidrag för främst flyktingmottagning men även stöd för ökat bostadsbyggande. Det goda resultatet möjliggör lägre resultatnivåer i budget 2017–18, då kommunfullmäktiges budgetdirektiv anger att resultatnivån ska ses över tid. Resultatet budgeteras till 1 procent 2018 och därefter 2 procent.

Jämfört med de ramar som kommunfullmäktige i sin 2-årsbudget fastställde för sektorerna 2018 i oktober

2016 har utrymmet för driftbudgeten ökat med 10,8 mnkr för 2018. Förändringen av utrymmet beror på förbättrat utfall i LSS-utjämning och fler invånare i kommunen.

Mellan 2018 och 2019 ökar inte utrymmet för verksamhetens driframar med mer än 3,6 mnkr. Bidragande orsak till den mindre ökningen är att dels utökas resultatet från 1 procent till 2 procent vilket minskar utrymmet med ca 10 mnkr. Dels minskar bidraget från statsbidraget "Välfärdsmiljarderna" med ca 7 mnkr beroende på att variabeln för flyktingmottagning minskar och variabeln befolkningsandel ökar i betydelse för bidragets fördelning.

Verksamheternas driframar, mnkr	2017	2018	2019	2020
Samhällsbyggnadssektorn	40,1	38,9	38,5	38,6
Tillväxt- och utvecklingssektorn	60,9	59,1	58,2	58,0
Barn- och ungdomssektorn	382,8	395,9	390,0	396,7
Sociala sektorn	390,3	403,3	403,0	406,1
Kommunledningskontoret	66,2	65,7	63,1	62,9
Överförmyndarnämnden	3,2	3,0	2,9	2,8
KS/KF/Nämnder	6,8	6,8	6,8	6,8
Revisionen	1,2	1,2	1,2	1,2
Ej sektorsbundet				
Personal ofördelat	4,8	20,5	50,3	81,6
Kapitalkostnad ofördelat	-3,1	5,6	5,4	3,9
Resultatfond	2,5	2,5	2,5	2,5
Utvecklingsmedel	0,6	0,6	0,6	0,6
KS medel för oförutsett	0,6	1,0	1,0	1,0
KS buffert	0,9	3,5	0,0	0,0
Integrationsmedel föreningar	0,4	0,5	0,0	0,0
Ofördelat neddragning	0,0	0,0	-11,9	-26,2
Total ram	958,7	1 008,2	1 011,8	1 036,6
Resultat i % av skatter och bidrag	1,4%	1,0%	2,0%	2,0%



Samhällsbyggnadssektorn

Verksamhetsidé

Samhällsbyggnadssektorn arbetar för en attraktiv kommun och en långsiktigt hållbar utveckling.

Ansvarsområden

- Mätning
- Mark och exploatering
- Skogsförvaltning
- Fastighetsförvaltning
- Trafik
- Miljö- och hälsoskydd
- Fysisk planering
- Gator, vägar och park
- Miljösamordning/naturvård

Antal medarbetare är 28 personer som är fördelat på 27,1 årsarbetare (2017-08-16)

Omvärldsanalys

Hur bostadsförsörjningen ska lösas framöver är en nyckelfråga för kommunens utveckling. Behovet av bostäder är stort och i första hand behövs nya bostäder. Detta kräver resurser för planering av nya bostadsområden samt ett väl fungerande samarbete med bostadsproducenterna. Med anledning av detta har ett statsbidrag möjliggjort att ytterligare personal inom plan- och byggverksamheterna har kunnat anställas under 2017. Detta gör att verksamheten bättre kan tillgodose den ökade ärendetillströmningen inom dessa verksamheter. Bedömningen är att efterfrågan på bostäder kommer att vara fortsatt stor inom de närmaste åren.

Klimatfrågan och miljömålsarbetet är stora miljöfrågor som påverkar sektorns arbete långsiktigt. Frågor om klimatanpassning och åtgärder för att minska klimatpåverkan måste uppmärksammas. Inriktningen lokalt är främst att arbeta med förorenade mark- och vattenområden, försurningen och transportsektorn.

Planering för vatten blir allt viktigare. Det berör bland annat frågor med anledning av EU:s vattendirektiv, klimatförändringar. Det berör översvämningssproblematiken men också frågan beträffande eventuell brist på vattentillgång. Det berör också planering för vatten- och avloppslösningar samt vatten som en attraktionsfaktor.

Även vindkraftsfrågan har stor aktualitet framöver. En vindbruksplan har antagits av kommunfullmäktige och ska utgöra ett tematiskt tillägg till kommunens översiktsplan.

I den nu aktuella nationella och regionala transportplanen för väg och järnväg är ombyggnaden av väg 40 mellan Eksjö och Nässjö aktuell. Åtgärden ligger för genomförande 2021 – 2023. I planen ingår även förbifart söder om Eksjö med genomförande. Någon exakt tidplan har inte satts mer än att det benämns som ”senare i planperioden”. Även järnvägsfrågan är i högsta grad aktuell för kommunen. I den aktuella planen finns även frågan beträffande elektrifiering mellan Eksjö-Nässjö. Hur hög sannolikheten är att den blir verklighet, inom planperioden, är högst osäker. Utveckling av vägarna och järnvägen är viktig i syfte att utvidga kommunens arbetsmarknad.

E-samhället fortsätter att utvecklas och innebär ökat utnyttjande av informationsteknik i olika former, bland annat genom utveckling av e-tjänster och krav på 24-timmars service m.m. Individens behov kommer att vara det som styr och de kommunala verksamheterna måste möta upp detta behov. Inom bygglovsverksamheten finns redan idag en e-tjänst för ansökan om bygglov och ytterligare verksamheter kan bli aktuella att införa detta inom de närmaste åren. Tillgången till geografisk information utvecklas och blir allt viktigare inom den fysiska planeringen. Ovanstående förutsätter att den digitala tekniken utvecklas i takt med behoven.

Känslighetsanalys

Enligt den senaste RoSy-rapporten, daterad 2016-01-29, som redovisar värdet av gatukapitalet i Eksjö kommun idag och behovet av underhållsåtgärder under en tioårsperiod framåt, behövs totalt drygt 3 000 tkr för att gatukapitalet inte ska försämrans utan ligga på ungefär samma nivå som idag. Rapporten redovisar även kostnaderna för säkerhetsreparationer som blir högre ju lägre budgeten är. Även om underhållet bibehålls på samma nivå som idag innebär det ökade kostnader för akuta säkerhetsreparationer som inom tioårsperioden närmar sig budgeten för ny beläggning vilket följaktligen innebär ännu mindre medel för planerat beläggningsunderhåll.



Större delen av verksamheten är inne i en omfattande generationsväxling. Rekrytering av ny personal pågår. När nyrekryteringen är så pass omfattande som den är för närvarande, är det risk att kunskap går förlorad. Därför är det ytterst viktigt att föra över befintlig kunskap till ny personal.

Budgeten för samhällsbyggnadssektorn, bland annat med förväntade ökade intäkter som en följd av den ökade efterfrågan på bostäder, innebär att verksamheten och budgeten blir än mer konjunkturkänslig.

Verksamhetsförändringar

Budgetramen för samhällsbyggnadssektorn är 38,9 mnkr för 2018. För åren 2019–2020 är budgetramen 38,5 respektive 38,6 mnkr.

För att klara nuvarande verksamhet har samhällsbyggnadssektorn redovisat ett ökat behov av 470 tkr för år 2018, 585 tkr år 2019 och 700 tkr år 2020. Beslutad budgetram innebär totalt en neddragning av budgeten med 1,4 mnkr år 2018, 1,8 mnkr år 2019 och 1,7 mnkr 2020.

Bland åtgärderna för att minska budgetramen är att öka intäkterna inom plan- bygg- och mätverksamheterna. Med anledning av den ökade ärendetillströmningen och ökade bemanningen är det på kort sikt möjligt att öka nivån i budget beträffande intäkterna under de kommande tre åren. Man kan dock inte förutsätta att denna nivå kan bibehållas på längre sikt. Verksamheterna är konjunkturkänsliga och åtgärder på nationell nivå och det allmänna konjunkturläget påverkar byggnationerna.

Investeringsbudgeten för 2018 är 19,0 mnkr. För åren 2019–2020 är investeringsramarna 20,1 respektive 22,3 mnkr.

Konsekvenserna av budgeten redovisas nedan.

Mätning

Mättningsverksamheten ökar nivån på intäktsbudgeten med 100 tkr. Med anledning av den ökade ärendetillströmningen bedöms det möjligt att öka intäktsbudgeten med detta belopp under planperioden.

Skog

Upprättad skogsbruksplan visar en långsiktig skogshushållning med uttag på 80–90 000 m³sk under 10-årsperioden det vill säga 8–9000 m³sk/år.

Hösten 2017 är ur försäljningssynpunkt mycket gynnsam som skogsägare med god efterfrågan och historiskt höga virkespriser. Försäljning av något högre virkesvolym än genomsnittet för skogsbruksplanens 10-årsperiod kommer att göras och virkesintäkterna ökas med 980 tkr. Flexibilitet av försäljningsnivåer under planperioden är ett affärsmässigt agerande för att ge en hög avkastning från skogen. Ett ökat uttag för enskilt år måste beaktas vid kommande budgetarbete.

Förvaltning

I samband med anläggandet av ny toalett i Vildparken ökade den årliga driftkostnaden för offentliga toaletter med 120 tkr. Samhällsbyggnadssektorns budgetram utökas med halva beloppet, 60 tkr.

Gator, vägar och parker

För ökade kostnader och ökade skötselytor ökar man budgetramen med 350 tkr. Utökningen innebär en bättre förutsättning att på kort sikt bibehålla nuvarande standard för gator och vägar.

Plan och bygg

Ärendetillströmningen är för närvarande mycket hög och även arbetsbelastningen. Därför är statsbidraget för ökat bostadsbyggandet, som gett möjlighet till ökad bemanning inom verksamheten, välbehövligt för att klara handläggningen och servicen på ett acceptabelt sätt. De extra medlen ger även möjlighet att snabbare få fram byggklar mark genom planläggning. Den ökade ärendetillströmningen medför också ökade intäkter. Därför är det möjligt att öka budgeten för dessa verksamheter. Därför ökar man budgeten för intäkterna inom plan- och byggverksamheterna med totalt 447 tkr för planperioden.

Övrigt

Det finns ett ofördelat besparingsbelopp på 280 tkr för år 2018 och 530 tkr för åren 2019 och 2020. Beloppet kommer att fördelas ut på vissa verksamheter inom sektorn. Det innebär bland annat att medlen för utveckling av verksamheterna blir mindre. Ytterligare översyn av vissa avgifter kan bli aktuell.

Balanserad styrning

Under 2016 omarbetades styrkorten och inför 2017 års budget beslutade kommunstyrelsen att justera ett av målen som berör samhällsbyggnadsnämnden.



Målet beträffande antal påbörjade lägenheter ändrades från 150 till 210 under en treårsperiod.

I övrigt bedöms inte att samhällsbyggnadsnämndens styrkort behöva ändras utan nuvarande mål kan bibehållas tills vidare.

Investeringar

Samhällsbyggnadssektorns investeringsram uppgår till 19,0 mnkr år 2018, 20,1 mnkr år 2019 och 22,3 mnkr år 2020. Inför 2018 innebär detta en sänkning av ramen med 800 tkr för år 2018.

Ramen för 2018 kräver omfattande prioriteringar. Förutom omprioriteringarna inom befintliga objekt måste även kostnaden för ombyggnaden av Kvar-

narps gård finansieras inom befintlig ram. Denna kostnad är beräknad till ca 4 mnkr. Genom utnyttjande av prognostiserat överskott från 2016 och omDispositionering av medel från GC-plan och stadsmiljöprogram kan denna kostnad finansieras under 2018. Budgeten för reinvesteringar av gator och vägar utökas med 500 tkr till 7 800 tkr år 2018 för att sänkas med 500 tkr år 2019. I övrigt tillkommer ett ytterligare objekt, GPS-station, 250 tkr. I övrigt finns inga nya objekt med i ramen.

Inför 2019 ökar investeringsbudgeten med 300 tkr. Förutom rena reinvesteringar finns objektet beträffande renovering av Österlånggatan, fördelat på två år med ett belopp på 3 000 tkr 2019 och vidare 2 000 tkr år 2020. I övrigt består investeringsprogrammet detta år av redan påbörjade objekt. Övriga nya objekt har flyttats fram i tiden.



mnkr	Budget 2017	Budget 2018	Budget 2019	Budget 2020
Övergripande administration				
Kostnader	2,7	2,7	2,7	2,7
<i>varav personalkostnader</i>	2,0	2,0	2,0	2,0
Nettokostnader	2,7	2,7	2,7	2,7
Mätning				
Intäkter	-1,2	-1,3	-1,3	-1,3
<i>varav taxor och avgifter</i>	-0,8	-0,9	-0,9	-0,9
Kostnader	3,2	3,2	3,2	3,2
<i>varav personalkostnader</i>	2,2	2,2	2,2	2,2
<i>varav kapitalkostnader*</i>	0,1	0,1	0,1	0,1
Nettokostnader	2,0	1,9	1,9	1,9
Mark- och exploatering				
Intäkter	-0,2	-0,2	-0,2	-0,2
Kostnader	1,8	1,8	1,8	1,8
<i>varav personalkostnader</i>	0,6	0,6	0,6	0,6
<i>varav kapitalkostnader</i>	0,9	0,9	0,9	0,9
Nettokostnader	1,6	1,6	1,6	1,6
Skog				
Intäkter	-2,6	-3,6	-3,6	-3,6
Kostnader	1,6	1,6	1,6	1,6
<i>varav kapitalkostnader</i>	0,3	0,3	0,3	0,3
Nettokostnader	-1,0	-2,0	-2,0	-2,0
Fastighetsförvaltning				
Intäkter	-0,7	-0,7	-1,0	-1,0
Kostnader	2,0	2,1	2,1	2,1
<i>varav personalkostnader</i>	0,7	0,7	0,7	0,7
<i>varav kapitalkostnader</i>	0,4	0,4	0,4	0,4
Nettokostnader	1,3	1,4	1,1	1,1
Miljö- och hälsoskydd				
Intäkter	-0,5	-0,5	-0,5	-0,5
<i>varav bidrag</i>	-0,1	-0,1	-0,1	-0,1
Kostnader	4,9	4,9	4,9	4,9
<i>varav personalkostnader</i>	4,3	4,3	4,3	4,3
Nettokostnader	2,7	2,7	2,7	2,7
Trafik				
Intäkter	-0,5	-0,5	-0,5	-0,5
<i>varav bidrag</i>	-0,1	-0,1	-0,1	-0,1
Kostnader	2,8	2,8	2,8	2,8
<i>varav bidrag</i>	1,6	1,6	1,6	1,6
<i>varav personalkostnader</i>	0,6	0,6	0,6	0,6
Nettokostnader	2,0	2,2	2,3	2,3



mnkr	Budget 2017	Budget 2018	Budget 2019	Budget 2020
Plan- och bygg				
Intäkter	-2,3	-2,8	-2,8	-2,8
<i>varav taxor och avgifter</i>	-2,2	-2,6	-2,6	-2,6
Kostnader	6,7	6,7	6,7	6,7
<i>varav personalkostnader</i>	2,1	2,1	2,1	2,1
<i>varav kapitalkostnader</i>	0,4	0,4	0,4	0,4
Nettokostnader	4,3	3,9	3,9	3,9
Gator, vägar och parker				
Kostnader	23,4	23,7	23,8	24,0
<i>varav kapitalkostnader</i>	9,4	9,4	9,4	9,4
Nettokostnader	23,4	23,7	23,8	24,0
Miljösamordning, naturvård				
Intäkter	-0,2	-0,2	-0,2	-0,2
Kostnader	1,0	1,0	1,0	1,0
<i>varav personalkostnader</i>	0,6	0,6	0,6	0,6
Nettokostnader	0,8	0,8	0,8	0,8
Ofördelat				
Ofördelad besparing	0,0	-0,3	-0,5	-0,5
Nettokostnader	0,0	-0,3	-0,5	-0,5
Totalt samhällsbyggnadssektorn				
Intäkter	-9,8	-11,6	-12,1	-12,1
<i>varav taxor och avgifter</i>	-5,2	-5,7	-5,7	-5,7
<i>varav bidrag</i>	-0,1	-0,1	-0,1	-0,1
Kostnader	49,9	50,5	50,6	50,7
<i>varav personalkostnader</i>	13,5	13,5	13,5	13,5
<i>varav kapitalkostnader</i>	11,1	11,1	11,1	11,1
<i>varav bidrag</i>	1,6	1,6	1,6	1,6
Nettokostnader	40,1	38,9	38,5	38,6

Volymtal/Kvalitetstal	Utfall 2016	Prognos 2017	Budget 2018	Budget 2019
Antal bygglovärenden	290	340	340	340
Intäkter, lovärenden (tkr)	1 879	2 400	1 795	1 795
Antal inkomna ärenden för handläggning (miljö- och hälsoskydd)	666	700	750	750
Intäkter miljö och hälsoskydd (tkr)	1 858	2 290	2 400	2 400
Yta, gator och gc-vägar (1 000 kvm) /kostnad per kvm (kr)	1 015/17	1016/13	1017/14	1017/14
Gatubelysning (antal) /kostnad per st (kr)	6 550/736	6 560/594	6 610/590	6 610/590



Tillväxt- och utvecklingssektorn

Verksamhetsidé

Tillväxt- och utvecklingssektorn arbetar för tillväxt och utvecklingsfrågor inom näringsliv, vuxenutbildningar samt kultur och fritid.

Ansvarsområden

- Kultur
- Fritid
- Näringsliv
- Campus i12
- Vux i12
- Marknadsföring

Antal medarbetare är 94 personer fördelat på 85,2 årsarbetare (2017-08-16).

Omvärldsanalys

Behovet av arbetskraft för privata och offentliga arbetsgivare kommer inom de närmsta åren vara stort. Genom att kunna erbjuda ett bra och attraktivt arbete i en bra arbetsmiljö ökar chansen att yngre människor stannar kvar i mindre kommuner. För att kunna erbjuda arbete krävs inte bara lediga arbeten utan även en bra och trygg bostadsmarknad. Behovet av bostäder är stort, om inte bostäder kan erbjudas är risken stor att både kompetenta arbetstagare och drivna studenter inte kan börja arbeta/studera där de vill. För att stimulera arbetsmarknaden måste även tillgången till lokaler och industrimark vara god. Man ser att företag i större uträkning köper in stödtjänster i form av exempelvis ekonomi istället för att anställa en person på företaget, detta innebär att företag som erbjuder denna typ av tjänst kommer att öka framöver.

Inom handel handlar människor i större utsträckning via e-handel vilket innebär en stor risk att butiker kan behöva att stängas och att stadskärnor dör ut. Man ser även att människor lägger mer resurser på upplevelser än på materiella ting. Människor blir också mer miljömedvetna och handlar mer och mer second hand.

Då vandrarhem och andra boendeanläggningar på senare tid har ändrat boendeform till asylboende har antalet bäddar för turister minskat.

Inom fritidsverksamhet är det en nedåtgående trend där deltagartimmarna blir färre och färre, det är fler som inte tillhör en förening. Människor vill istället kunna aktivera sig när det passar just dem istället för att vara knutna till en viss tid. Kommuner har här en stor utmaning att fånga upp människor som inte tillhör någon förening för att minska risken för utanförskap, att erbjuda en aktivitet där framförallt ungdomar kan komma de gånger som det passar kan vara framtiden. Man ser även att klyftan mellan de som rör sig och de som inte rör sig ökar.

Att ha vuxenutbildningar och näringsliv inom samma sektor är en stor vinst då samarbetet och närheten till varandra gör att vuxenutbildningarna snabbt kan få inblick i vad näringslivet behöver för arbetskraft den närmsta tiden, och vuxenutbildningarna kan då anpassa sin verksamhet efter det.

Regeringen kommer satsa mer medel på statsbidrag för regionalt yrkesvux och yrkeshögskoleutbildningar. En risk för Eksjö del är att det inte kommer finnas tillräckligt med sökande om platserna utökas. Även SFI ökar, vilket innebär mer intäkter men även mer kostnader.

Känslighetsanalys

Inom tillväxt- och utvecklingssektorn finns det verksamheter där det kan ske snabba förändringar, vilket kan påverka det ekonomiska utfallet både positivt och negativt. Verksamheterna inom sektorn är beroende av externa medel för att kunna utveckla projekt/förstudier/utbildningar etc. Om dessa externa medel inte beviljas påverkas utbudet av exempelvis vuxenutbildningar inom Eksjö kommun, uteblivna externa medel påverkar även det ekonomiska utfallet.

Verksamheten inom Campus i12 och Vux i12 är starkt beroende av politiska prioriteringar på nationell nivå. Campus i12 bedriver utbildningar inom högskola och YH-utbildningar (yrkeshögskola). Utbildningarna inom YH är på två år, varje år måste verksamheten söka utbildningar, dels de utbildningar som redan finns och dels nya utbildningar. Denna form av utbildningar kan påverka verksamheten och sektorn stort beroende på om utbildningar beviljas eller inte. Att exempelvis år ett få tre utbildningar beviljade, år två ingen utbildning beviljad och under



år tre få fem utbildningar beviljade påverkar verksamheten och skapar en oro inom verksamheten. De verksamhetsförändringar som sker årligen påverkar exempelvis personal och fasta kostnader såsom hyror. Hyror påverkas genom att verksamheten vissa år inte behöver de lokaler man har för att nästa år behöva lokalerna igen. Uteblivna utbildningar inom Campus i12 påverkar även näringslivet inom kommunen som står inför stora utmaningar med personaltillsättning inom den närmsta framtiden. Genom ett starkt samarbete mellan vuxenutbildningarna och näringslivet kan näringslivet hitta rätt personal till sin verksamhet redan under tiden som personen är student vid någon av utbildningarna.

Då större delen av affärsutvecklartjänsten är finansierad av Science Park finns det alltid en risk att Science Park ändrar sin finansiering framöver, vilket skulle kunna innebära att kommunen står utan en affärsutvecklare.

Kulturavdelningen påverkas av hur världsekonomin ser ut, om det finns en stark och bra världsekonomi väljer både kommuninvånare och personer utanför kommunen att spendera mer pengar på nöjen, även väder och vind har en stor påverkan på arrangemangen som genomförs utomhus. Antal besök vid olika arrangemang påverkar utfallet av avdelningens budget.

Ur ett ekonomiskt perspektiv finns det en känslighet i budgeten för oförutsedda renoverings- och underhållsåtgärder vid föreningsägda fastigheter.

Verksamhetsförändringar

I budgetprocessen 2018–2020 är inga verksamhets-specifika ramar beslutade ännu. Beslut om detta kommer i internbudgetprocessen, varför omprioritering mellan verksamhetsramar kan komma att göras. Tillväxt- och utvecklingssektorns ram innebär att:

- nivån på bidrag till evenemang sänks
- effektivisering om 150 tkr ska ske inom biblioteksverksamheten från 2019
- Ingatorps biblioteksfilial och bokbussen ska bibehållas
- effektivisering av bemanning inom sektorns verksamheter ska ske
- resurser i form av projektmedel/utvecklingsmedel minskas

Administration

Bidrag till Ljusfesten och utvecklingspotten minskar, vilket innebär att mindre projekt och arrangemang kommer att utföras från 2018.

Kultur

Inom kulturverksamheten minskar anslaget till musik på museigården, innebörden blir att ambitionen sänks. Från 2019 görs en personalminskning vid kulturskolan, där del av tjänst inte återförs. Biblioteket har från 2019 en stor utmaning där verksamheten ska effektivisera verksamheten med 150 tkr. Ingatorps biblioteksfilial och bokbussen ska vara kvar.

Fritid, allmänt, föreningsbidrag, vissa anläggningar

Fritidsavdelningen står inför stora utmaningar under 2018–2020, där stora besparingar kommer att ske. Bidrag i form av lokalbidrag, aktivitetsstöd och stödbidrag kommer att minskas, idrottsgalan läggs ner, övriga generella kostnadsminskningar om totalt 250 tkr drabbar verksamheten samt att verksamheten ska öka intäkter på 140 tkr.

Näringsliv

Näringslivsavdelningen budgetram minskas, dels har bidraget från regionen gällande affärscoach ändrats och dels minskar verksamheten bidraget till Eksjö stadsutveckling för centrumbevakning.

Vux i12

För Vux i12:s del innebär besparingarna att verksamheten ska effektivisera sin verksamhet genom att se över personal och ändra om i organisationen. Detta innebär fler studenter per lärare, vilket leder till mer arbete för administratörerna och ett ökat tryck på lärarna.

Campus i12

Campus i12:s budgetram kommer att minskas vilket innebär att lokaler som inte används kommer att hyras ut till andra verksamheter samt att verksamheten minskar konsulttimmar. Campus i12 står inför stora utmaningar framöver. Ovissheten med YH-utbildningar är alltid stor, vetskapen om att söka utbildningar kanske inte blir beviljade skapar en oro. Eftersom inga utbildningar blev beviljade till hösten 2016 påverkas verksamhetens intäkter de närmsta åren med mindre intäkter.

Då behovet av behandlingspedagoger i kommunen och närområdet är stort hoppas verksamheten att utbildningen för behandlingspedagoger blir beviljad vid nästa ansökan. Framtiden för IT-spåret har varit osäkra men i september kom beskedet att utbildningen kommer att fortsätta som den gör idag.



Sektorsövergripande

Personalminskning om 250 tkr för 2018 och ytterligare 250 tkr från 2019 kommer att ske inom sektorn.

Investeringar

Tillväxt- och utvecklingssektorns investeringsram uppgår till 2,5 mnkr 2018, 3,5 mnkr 2019 och 4,6 mnkr 2020. Inom sektorn förs diskussioner om vilka investeringar som ska prioriteras under perioden, detta presenteras i samband med internbudgetarbetet.

Balanserad styrning

Eksjö kommuns styrkort är indelade i olika perspektiv där framgångsfaktorer och mål kan beröra fler än en sektor, de framgångsfaktorer som berör tillväxt- och utvecklingssektorn är främst inom perspektivet attraktivitet. Dessa framgångsfaktorer är:

Attraktivitet

- Mångfaldig och kvalitativ fri tid med ett rikt föreningsliv.
- God näringslivsutveckling.
- Fler besöksmål.

Volymtal/Kvalitetstal

Nyckeltal	Utfall 2016	Prognos 2017	Budget 2018	Budget 2019
Besökssiffror för Eksjö stadsbibliotek	79 897	85 000	80 000	80 000
Antal besökare museum	36 673	35 000	36 000	36 000
Antal inskrivna elever/står i kö i Kulturskolan	440/150	420/100	440/120	450/120
Antal uthyrda timmar totalt fritidsanläggningar	11 350	12 000	12 000	12 000
Antal besök simhallen	55 010	53 000	55 000	55 000
Antal deltagaraktiviteter, föreningar, 7–20 år	92 600	91 000	90 000	90 000



mnkr	Budget 2017	Budget 2018	Budget 2019	Budget 2020
Administration				
Intäkter	-0,2	-0,2	-0,2	-0,2
Kostnader	5,5	5,0	4,9	4,9
<i>varav personalkostnader</i>	2,3	2,3	2,3	2,3
Nettokostnader	5,3	4,8	4,7	4,7
Kultur				
Intäkter	-3,9	-3,9	-3,9	-3,9
Kostnader	23,9	23,7	23,5	23,5
<i>varav personalkostnader</i>	13,3	13,3	13,3	13,3
Nettokostnader	20,0	19,8	19,6	19,6
Fritid				
Intäkter	-9,3	-9,5	-9,5	-9,5
Kostnader	27,3	27,5	27,1	27,1
<i>varav personalkostnader</i>	10,4	10,2	10,2	10,2
Nettokostnader	18,0	18,0	17,6	17,6
Näringsliv				
Intäkter	-1,9	-1,6	-1,6	-1,6
Kostnader	3,9	3,5	3,5	3,5
<i>varav personalkostnader</i>	1,4	1,4	1,4	1,4
Nettokostnader	2,0	1,9	1,9	1,9
Vux i12				
Intäkter	-8,0	-8,0	-8,0	-8,0
Kostnader	19,5	18,3	18,2	18,2
<i>varav personalkostnader</i>	11,8	11,3	11,3	11,3
Nettokostnader	11,5	10,3	10,2	10,2
Campus i12				
Intäkter	-7,4	-7,4	-7,4	-7,4
Kostnader	11,5	11,5	11,7	11,5
<i>varav personalkostnader</i>	3,7	3,7	3,7	3,7
Nettokostnader	4,1	4,1	4,3	4,1
Sektorsövergripande				
Intäkter	0,0	0,0	0,0	0,0
Kostnader	0,0	0,2	-0,1	-0,1
<i>varav personalkostnader</i>	0,0	-0,2	-0,5	-0,5
Nettokostnader	0,0	0,2	-0,1	-0,1
Tillväxt- och utvecklingssektorn, totalt				
Intäkter	-30,7	-30,6	-30,6	-30,6
Kostnader	91,6	89,7	88,8	88,6
<i>varav personalkostnader</i>	42,9	42,0	41,6	41,6
Nettokostnader	60,9	59,1	58,2	58,0



Barn- och ungdomssektorn

En skola i världsklass där alla lyckas!

Verksamhetsidé

”Alla barn och ungdomar känner att skolarbetet är så intressant att de vill lära sig mer.”

Ansvarsområde

- Förskola/pedagogisk omsorg
- Förskoleklass
- Grundskola/grundsärskola/fritidshem
- Gymnasieskola/gymnasiesärskola
- Öppen ungdomsverksamhet

Antal medarbetare är 679 personer fördelat på 630,2 årsarbetare (2017-08-16)

Omvärldsanalys och utvecklingsområden

Av Barn- och ungdomssektorns budget 2017 finansieras ungefär tre procent av statsbidrag som söks årligen. Statsbidragen ska följas upp med krav på återbetalning om villkoren i ansökan ej är uppfyllda. Skolkommissionen har i sitt slutbetänkande ”Samling för skolan” aviserat en förändring av systemet för skolans finansiering. Ett statsbidrag till undervisning och elevhälsa införs och baseras på socioekonomiska faktorer. Samtidigt nämns att vissa bidrag till lågstadielyftet, till specialpedagogiska satsningar, till lovskola och läxhjälp samt bidrag till elevhälsan avvecklas. Om ytterligare bidrag försvinner är i nuläget ovisst. Hur det nya statsbidragssystemet påverkar barn- och ungdomssektorns totala budgetutrymme är ännu inte möjligt att tydligt överblicka, eftersom det fortfarande råder oklarhet kring uträkningen av det indexvärde som fördelningen grundar sig på. I förutsättningarna för bidraget framgår dock tydligt att huvudmannen förbinder sig att använda de tilldelade medlen till undervisning och elevhälsa, samtidigt som man förbinder sig att inte reducera den egna tilldelningen av resurser till dessa verksamheter.

Under 2016 gjordes en skolanalys med hjälp av SKL. Denna ligger till grund för barn- och ungdomssektorns systematiska kvalitetsarbete. Vilket har lett fram till de utvecklingsområden som sektorn jobbar med:

- Behålla och förbättra måluppfyllelsen för alla barn och elever
- Lärmiljön och undervisningen måste göras tillgänglig för alla
- Språk- och kunskapsutvecklande arbetssätt
- Samhällets digitalisering
- Fysisk aktivitet ger ökad inlärningsförmåga
- Hög närvaro
- Kompetensutveckling för ledare i systematiskt kvalitetsarbete
- Doktorandutbildning
- Lokaler
- Rekrytering

Den stora inflyttningen av nyanlända hösten 2015 har fortsatt, vilket är en stor utmaning för sektorn när det gäller att organisera en förskola/skola som kan möta alla elever nya som gamla på ett bra sätt. Enligt Migrationsverket kommer de boende för asylsökande, som finns i Jönköpings län, att vara kvar även under 2018. Trycket på kommunens förskolor och skolor förblir därmed stort även under kommande år.

I början av 2017 gjordes en revidering av den långsiktiga planen för platser inom förskolan och grundskolan. Av planen framgår sektorns framtida lokalbehov. Motsvarande plan för gymnasieskolan är under utarbetande. Förskolan har stora behov av nya lokaler för att klara kravet på full behovstäckning. Antalet elever i grundskolan har ökat under de senaste åren vilket medför om- och tillbyggnation av nuvarande skollokaler de närmaste åren. Eksjö Gymnasium har ökat sitt elevantal. Det innebär att fler lokaler behövs. Skolans introduktionsprogram har växt sedan 2015 och behovet av att kunna ta emot nysvenska elever kommer att kvarstå även kommande år. Elevrådet har en stark önskan om att få ett attraktivt uppehållsrum där eleverna kan träffas och umgås inom och mellan programmen vilket skulle öka tryggheten på skolan.

Eksjö Gymnasium jobbar ständigt med sitt utbud av program, inriktningar och profiler för att skapa en gymnasieskola som attraherar ungdomarna. Hösten 2017 startades idrottsprofilen cykling och inriktningen medicinsk profil på naturvetenskapsprogrammet. Efter ett års uppehåll har el- och energi-programmet åter tagit emot 14 elever i årskurs 1.



Under läsåret 2017/2018 är emellertid handel- och administrationsprogrammet vilande på grund av för få sökande. Ett större antal elever från kommunen har valt att studera vid Eksjö Gymnasium (75%). De har valt både högskoleförberedande och yrkesprogram.

Samtliga elever på gymnasiet behöver stärka och utveckla sitt språk både skriftligt och muntligt. Därför deltar alla lärare i kompetensutveckling kring språk- och kunskapsutvecklande arbetssätt.

Under hösten 2017 påbörjas gymnasiesärskolans ombyggnation vilket leder till att delar av verksamheten under innevarande läsår kommer att vara utlokaliserad. De elever som nu är inskrivna på skolan är mer resurskrävande än tidigare elever.

Känslighetsanalys

Rekrytering av personal pågår kontinuerligt. Sektorn arbetar på många olika sätt för att öka attraktiviteten. Nämnas kan till exempel att barnskötare har erbjudits att utbildas till förskollärare. Sektorn bidrar med litteratur och resekostnader.

Sektorn är beroende av att få motsvarande statsbidrag som tidigare för att bibehålla nuvarande nivå på undervisning och elevhälsa. Hur det nya statsbidragssystemet kommer att påverka resurser och budget är ännu oklart.

Migrationsverket placerar familjer i Eksjö kommun med väldigt kort framförhållning. Information om tidigare placering och skolgång är mycket bristfällig vilket försvårar möjlighet till planering och anpassning utifrån barnens/elevernas behov. För att säkerställa en god undervisning och lärmiljö är resursbehovet stort på de enheter som tar emot många nya elever.

Antalet barn och elever i behov av stöd ökar i verksamheterna. Det gäller barn och elever med annat språk, brister i tidigare skolgång, elever med traumatiserade upplevelser och fler elever med diagnoser. För att möta dessa ökade behov krävs resurser i form av både personal och lärverktyg.

I de nya kurs- och ämnesplaner för grundskolan och gymnasieskolan framgår det att programmering samt digitalisering är nya moment. Detta kräver kompetensutveckling av personal. För att nå dessa mål måste eleverna i grund- och gymnasieskolan ha tillgång till digitala verktyg.

Verksamhetsförändringar

Jämfört med av kommunfullmäktige fastställda sektorsram för barn- och ungdomssektorn 2018 utökas utrymmet för sektorn:

2018	+ 6,9 mnkr
2019	+ 1,0 mnkr
2020	+ 7,7 mnkr

I budgetprocessen 2018–2020 är inga verksamhets-specifika ramar beslutade ännu. Beslut om detta kommer i internbudgetprocessen, varför omprioriteringar mellan verksamhetsramar kan komma att göras.

I budgeten beslutade kommunstyrelsen att till barn- och ungdomssektorn ram uttala:

- att resurser tillförs för beräknade volym- och hyresökningar
- att effektiviseringar ska ske inom öppen ungdomsverksamhet
- att programutbudet på gymnasieskolan och resurserna till introduktionsprogrammet minskas
- att bemanningstäthet inom administration, förskola och grundskola sänks

Kommunstyrelsen beslutade också att uppdra till förvaltningen att minska kostnaderna för lokaler och köpta tjänster i samband med förhyrning av förvaltningens verksamhetslokaler.

Sektorns totala föreslagna driftsram leder till följande verksamhetsförändringar:

Öppen ungdomsverksamhet

Effektivisering motsvarande en tjänst ska göras inom verksamheten. Dessutom tillförs inte medel som idag finns för att driva fritidsgård i Mariannelund, som under 2017 finansieras via flyktingfonden. Detta kommer att påverka öppettiderna på fritidsgårdarna.

Förskola 1–6 år

Prognosen visar att under det närmaste året ökar behovet av platser inom förskoleverksamheten. Byggandet av en ny förskola i Galaxen och användandet av tillfälliga lokaler på flera orter i kommunen ökar möjligheten att uppnå kravet på full behovstäckning. Budgetresurser har utökats med 6 mnkr för att möta volym- och hyresökningar 2018. För att rymmas inom ramen krävs en ambitionssänkning av personaltätheten motsvarande 2 procent av personalkostnaderna.



Förskoleklass och grundskola

Budgetresurser har utökats med 4,6 mnkr för verksamhetens volym- och hyresökningar. För att rymmas inom ramen krävs en effektivisering av skolledningsresurser, ökad samordning av förskola och fritids samt ambitionssänkning av personaltätheten motsvarande 1,5 procent av personalkostnaderna.

Gymnasieskola

Budgetresurser har utökats med 0,3 mnkr för volymförändringar. För att rymmas inom ramen krävs en utökad hyresintäkt på elevhemmen, minskat programutbud på gymnasiet, större undervisningsgrupper på introduktionsprogrammet och minskat stöd till nyanlända på nationella program.

Sektorsövergripande

Sektorsövergripande krävs effektiviseringar och minskad ambition inom administration, skoldatatek, IT-utveckling och utvecklingsledning. Utöver dessa förändringar ska sektorn genomföra en generell effektivisering/ambitionssänkning motsvarande 1,2 mnkr.

Balanserad styrning

Eksjö kommuns styrkort är indelat i olika perspektiv där framgångsfaktorer och mål kan beröra fler än en sektor. De framgångsfaktorer som berör barn- och ungdomssektorn är:

Styrkort för omsorg och utveckling av barn och unga

Framgångsfaktorer inom brukarperspektivet:

- Full behovstäckning inom barnomsorgen.
- Alla barn och elever känner sig trygga i förskolan/familjedaghemmen och skolan.
- Hög sysselsättning- eller studiegrad hos ungdomar 18–24 år.
- Alla barn och ungdomar ska känna att skolarbetet är så intressant att de får lust att lära mer.
- Höga kunskapsmål.
- Trygg och rättssäker myndighetsutövning.
- Ungdomars inflytande, delaktighet och ansvar.
- Framgångsfaktorer inom processperspektivet.
- God integration av nyanlända.

Volymtal/Kvalitetstal

	2017	2016	2015	2014
Meritvärde åk 6	202,2	201,1	210,7	204,6
Meritvärde åk 9	227,2	211	211,1	209,3
Gymnasieexamen	86%	91%	88%	92,8%



mnkr	Budget 2017	Budget 2018	Budget 2019	Budget 2020
Öppen ungdomsverksamhet				
Intäkter	-0,8	-0,8	-0,8	-0,8
Kostnader	6,1	4,0	3,6	3,6
<i>varav personalkostnader</i>	4,7	2,8	2,1	2,1
Nettokostnader	5,4	3,2	2,8	2,8
Öppen förskola				
Intäkter	-0,6	-0,6	-0,6	-0,6
Kostnader	2,9	2,0	2,0	2,0
<i>varav personalkostnader</i>	1,2	0,5	0,5	0,5
Nettokostnader	2,3	1,4	1,4	1,4
Förskola 1–5 år				
Intäkter	-15,8	-16,0	-16,0	-16,0
Kostnader	106,3	112,8	112,9	113,7
<i>varav personalkostnader</i>	78,2	77,7	77,7	77,7
Nettokostnader	90,5	96,8	96,9	97,7
Pedagogisk omsorg				
Intäkter	-0,3	-0,4	-0,4	-0,4
Kostnader	5,8	6,0	6,0	6,0
<i>varav personalkostnader</i>	5,1	5,1	5,1	5,1
Nettokostnader	5,6	5,6	5,6	5,6



mnkr	Budget 2017	Budget 2018	Budget 2019	Budget 2020
Fritidshem				
Intäkter	-5,9	-6,0	-6,0	-6,0
Kostnader	17,5	17,8	17,7	17,7
<i>varav personalkostnader</i>	16,9	16,9	16,9	16,9
Nettokostnader	11,6	11,8	11,7	11,7
Förskoleklass				
Intäkter	-0,2	-0,2	0,8	1,8
Kostnader	8,2	9,7	9,8	9,8
<i>varav personalkostnader</i>	7,9	9,3	9,3	9,3
Nettokostnader	8,1	9,5	10,6	11,6
Grundskola				
Intäkter	-20,8	-20,7	-20,7	-20,7
Kostnader	175,4	180,4	181,4	187,4
<i>varav personalkostnader</i>	117,7	117,2	115,4	115,2
Nettokostnader	154,5	159,7	160,7	166,7
Grundsärskola				
Intäkter	1,0	-1,0	-1,0	-1,0
Kostnader	9,8	11,3	11,2	11,2
<i>varav personalkostnader</i>	9,4	10,2	10,2	10,2
Nettokostnader	8,9	10,3	10,2	10,2
Gymnasieskolan inkl elevhem, KAA				
Intäkter	-30,3	-30,3	-30,3	-30,3
Kostnader	97,8	100,0	96,8	95,9
<i>varav personalkostnader</i>	49,5	48,8	47,1	46,2
Nettokostnader	67,5	69,7	66,5	65,6
Gymnasiesärskolan				
Intäkter	-4,4	-5,0	-5,0	-5,0
Kostnader	11,6	13,4	13,3	13,3
<i>varav personalkostnader</i>	9,2	10,9	10,9	10,9
Nettokostnader	7,2	8,4	8,3	8,3
Sektorsövergripande				
Intäkter	-2,5	-2,5	-2,5	-2,5
Kostnader	23,8	22,0	17,9	17,5
<i>varav personalkostnader</i>	15,3	13,3	10,3	10,3
Nettokostnader	21,2	19,5	15,4	15,0
Sektorn totalt				
Intäkter	-82,4	-83,5	-82,5	-81,5
Kostnader	465,3	479,3	472,5	478,1
<i>varav personalkostnader</i>	315,1	312,6	305,4	304,3
Nettokostnader	382,9	395,9	390,0	396,6



Sociala sektorn

Verksamhetsidé

Sociala sektorn ska frigöra och stödja resurser hos kommunens medborgare med hänsyn till sociala, psykiska eller fysiska begränsningar.

Ansvarsområden

Sociala sektorn har ansvaret för att stödja nedanstående grupper till självständighet, meningsfullhet och gemenskap.

- Äldreomsorg inklusive kost i ordinärt eller särskilt boende
- Stöd och service till funktionshindrade (pga. hjärnskada, autism, utvecklingsstörning eller andra varaktiga fysiska eller psykiska funktionshinder) genom stöd i hemmet eller i bostäder med särskild service enligt LSS (Lagen om stöd och service till vissa funktionshindrade) eller SFB (Socialförsäkringsbalken)
- Socialt stöd till personer med sociala svårigheter, exempelvis. otillräcklig egenförsörjningsförmåga eller missbruk, genom ekonomiskt bistånd, stöd i hemmet eller bistånd med särskild service.
- Socialt stöd till barn och unga, exempelvis öppenvårdsinsatser och institutionsvård
- Hemsjukvård till personer som behöver hälso- och sjukvård, men inte själv eller med assistans kan ta sig till vårdcentralen.
- Integration- och arbetsmarknadsinsatser
- Bostadsanpassning
- Bemanningenheten som tillhandahåller vikarier till kommunens olika verksamheter (sektorsövergripande).

Antal medarbetare är 960 stycken som är fördelat på 860,9 årsarbetare

Omvärldsanalys

Äldreomsorg

I en rapport ifrån SCB (Statistiska centralbyrån) om Sveriges framtida befolkning 2016-2060 framkommer att den nationella trenden under prognosperioden är att allt fler lever längre. I slutet av prognosperioden, år 2060, kommer mer än hälften av dödsfallen ske i åldrarna över 90 år. Idag har var

fjärde som dör uppnått den åldern. För 50 år sedan gällde det var tionde. Det är i de äldre åldrarna den största ökningen är att vänta. Antalet 65 år och äldre beräknas öka från dagens 1,9 miljoner till över 3 miljoner år 2060. I Eksjö kommun har antalet äldre över 65 år de senaste åren ökat och antalet som är 65 år och uppåt prognostiseras att öka under planperioden 2018-2020 och med en stadig ökning åren därefter också. Inom ålderkategorin 80 år och äldre är prognosen att antalet äldre ska öka under planperioden.

Myndigheten för vård- och omsorgsanalys (Vårdanalys) har gjort en utredning utifrån förväntade förändringar inom området omsorg om äldre, i perspektivet fram till 2025. Utredningen tar fasta på i huvudsak att andelen äldre kommer att öka, kostnaderna kommer att öka och volymen av kostnadsökning beror framförallt på hur de äldres hälsa kommer att vara samt vilka alternativa former för vård- och omsorg som kommer att finnas i framtiden. Vad gäller kostnadsutvecklingen har Vårdanalys gjort ett antal olika simuleringar för att beräkna kostnaderna för perioden fram till 2025. Deras slutsats är att samhällets kostnadsökning kommer att vara mellan 19 och 30 procent. Kostnadsökningarna är i den lägre nivån (19 procent) under förutsättning att de äldres hälsa fortsätter att förbättras i samma takt som de hittills har gjort och kostnadsökningarna är i den högre nivån (30 procent) om de äldres hälsa ligger still på nuvarande nivå. I utredningen har Vårdanalys även kommit fram till att efterfrågan på en boendeform "mellan" ordinärt boende och vårdboende kommer att öka. Analysen visar att det som efterfrågas är tillgång till trygghet, vilket exempelvis man vill uppnå via tillgång till stationär personal dygnet runt i mellanboendeformen.

Stöd och service till funktionshindrade

Ansvaret för personlig assistans är delat mellan kommunerna och staten. Om de grundläggande behoven av hjälp uppgår till mer än 20 timmar per vecka så har kommunerna kostnadsansvaret upp till och med 20 timmar och Försäkringskassan för timmarna som överstiger 20 timmar per vecka. Om de grundläggande behoven understiger 20 timmar har kommunen hela kostnadsansvaret även om exempelvis det totala hjälpbehovet är 140 timmar per vecka. Den senaste tiden har Försäkringskassan gjort striktare bedömningar om vad som är grundläggande behov, vilket inneburit att för nya brukare och befintliga brukare vars beslut omprövas har det blivit svårare att komma upp i 20 timmar eller mer i grundläggande behov. Eksjö kommun har relativt



många brukare med beslut om personlig assistans i jämförelse med exempelvis brukare som har beslut om gruppboende. Detta sammantaget medför att det kommer bli kostnadsökningar inom verksamheten för stöd och service till funktionshindrade. Ur ett ekonomiskt perspektiv har verksamheten varit relativt stabil tidigare. I och med omvärldsförändringarna råder det en mycket stor osäkerhet kring denna verksamhet under planperioden för budgeten 2018-2020.

Regeringen har tillsatt en utredning som ska se över assistansersättningen i socialförsäkringsbalken (SFB) och lagen om stöd och service till vissa funktionshindrade (LSS). Syftet med uppdraget är att skapa en långsiktig hållbar ekonomisk utveckling av insatsen personlig assistans och att få till stånd mer ändamålsenliga insatser i LSS. I regeringsuppdraget framgår att förstärkt kvalitet, träffsäkerhet, helhetssyn och mångfald i de stödinsatser som LSS omfattar ska finansieras med besparingar inom assistansersättningen. Uppdraget ska redovisas senast 1 oktober 2018. Signalerna är att det kommer att bli en minskning av den personliga assistansen. Kommunerna kommer att få mer kostnader, hur detta ska finansieras har ännu ej framgått från nationellt håll.

Varje år beslutar regeringen om vilken nivå som assistansersättningen ska ha. De senaste åren har höjningen av assistansersättningen motsvarat cirka 1,0–1,4 procent. Höjningen har inte täckt kommunens kostnader för löneökningen.

Under planperioden inom verksamheten för stöd och service till funktionshindrade finns det behov av nya bostäder. Finns det inte bostäder utifrån efterfrågan och de insatser som behövs riskerar kostnaderna att öka än mer då individuella lösningar måste göras för respektive brukare.

Socialt stöd

Inom verksamheten ensamkommande flyktingbarn har det skett snabba volymmässiga förändringar. Från den stora flyktingvågen hösten 2015 då sektorn behövde starta upp nya verksamheter för att klara volymökningarna till nu då verksamheten minskar, vilket medför att sektorn avvecklar HVB-hem. I juni 2017 var det 69 ungdomar i kommunens egna HVB-hem respektive stödboende. Under planperioden 2018-2020 är bedömningen att antalet ungdomar kommer att minska.

Vad gäller flyktingmottagning tog Eksjö emot 414 personer under 2016 och fram till och med juni 2017 har Eksjö tagit emot 214 personer. Mottagandet påverkar mer än bara sociala sektorn, bland annat innebär det ett ökat tryck på bostadsförsörjningen, skolan, förskolan, socialtjänsten och vuxenutbildningen. Minskningen av antalet asylsökande till landet har inte direkt påverkat Eksjö då Migrationsverket har asylbostäder i kommunen. Dessa asylbostäder påverkar den kommunala organisationen. Samtidigt behöver det finnas en medvetenhet om att kunna hantera stora volymer nu men även att snabbt kunna ställa om till en eventuell minskning. Mottagandet innebär såväl en utmaning som en möjlighet för framtiden.

Våld i nära relationsärenden har ökat de senaste åren, dels på grund av att ansvaret för vad kommunerna är ansvarig för har skärps och dels på grund av ökat flyktingmottagande.

Inom flera andra områden inom socialt stöd påverkas verksamheterna av volymökningar. Exempelvis inom öppenvården sker en ökning av klienter med missbruk och drogrelaterad problematik. Inom socialpsykiatri har verksamheten ökat antal bostäder men det är trots det kö. Inom boendestöd kan verksamheten inte verkställa fler insatser med befintliga personalresurser.

I Ekonomirapporten ifrån SKL redogörs att tillväxten i den svenska ekonomin förnärvarande är stark. Högkonjunkturen, som råder nu, beräknas kulminera under 2018. För åren därefter, 2019–2020, antas ekonomin successivt återgå till ett konjunkturellt normaltillstånd, vilket innebär att sysselsättningen stagnerar och skatteunderlaget utvecklas svagare. SKL bedömer att BNP-tillväxten 2017 (2,8 %) 2018 (2,1 %) 2019 (1,4 %) och 2020 (1,7 %). SKL prognostiserar arbetslösheten till 6,3 procent 2017, 6,1 procent 2018, 6,2 procent 2019 och 6,5 procent 2020. Ekonomiskt bistånd är ett skyddsnet i samhället och är avsett för korta perioder av försörjningsproblematik. I Eksjö kommun har utbetalningarna av ekonomiskt bistånd minskat de senaste åren. Under 2017 kommer det bli en kostnadsökning och sektorn bedömer att det är troligt med ytterligare kostnadsökningar av utbetalt ekonomiskt bistånd framöver.



Hälso- och sjukvård

Hälso- och sjukvårdsorganisationen har sedan införandet av kommunal hemsjukvård 2013 kunnat konstatera att patienterna som idag skrivs in i kommunal hemsjukvård har större och mer komplexa vårdbehov än tidigare. Från 1 januari 2018 upphör betalningsansvarslagen och ersätts med lagen om samverkan vid utskrivning från slutet hälso- och sjukvård. Fler kommuninvånare kommer att vårdas kortare tid inom slutenvården framöver. De kommer att få sina behov av vård och omsorg tillgodosedda inom kommunens verksamhet, främst korttidsboende eller hemtjänst. Kortare vårdtider på sjukhuset kan också påverka att kommunen får hem brukare som har en sämre hälsoliv än tidigare, vilket även påverkar den kommunala hemsjukvården. Inför nya lagförändring har verksamheterna varit med i ett pilotprojekt tillsammans med vårdcentral och medicinklinik för att testa det nya arbetssättet i samordnad vårdplanering. Sektorn har också varit med i ett pilotprojekt i länet för att testa nya tekniska möjligheter genom att testa vårdplanering på platta.

En annan omvärldsfaktor som kan påverka den kommunala hemsjukvården är antalet platser som finns på Högländssjukhuset i Eksjö, det vill säga om det sker en ökning alternativt en minskning av platser.

Sektorsövergripande

Nationellt är det aktuellt hur socialtjänsten, inom sina olika verksamhetsområden, kan nyttja välfärdsteknologi för att medföra en kostnadseffektivare och kvalitativt bättre omsorg till brukaren i den annars traditionella arbetsintensiva sektorn. IT-teknologin går framåt allt mer och det kommer mer möjligheter inom sociala sektorns olika verksamheter hela tiden. Verksamhetssystemen får en allt viktigare roll. E-hälsoområdet växer. I Eksjö har sektorn omvandlat en befintlig tjänst och infört en ny tjänst, E-utvecklare, för att kunna arbeta aktivt med dessa frågor.

Individens behov i centrum (IBIC) är ett behovsriktat och systematiskt arbetssätt som omfattar handläggning, genomförande och uppföljning och kommer bland annat ge möjligheter att göra uppföljning på individnivå av resultat, det vill säga måluppfyllelse, upplevelse av livskvalitet och uppfattning om insatsens kvalitet. Vidare blir det ett underlag för verksamhetsuppföljning som är jämförbar på lokal, regional och nationell nivå. Målet är att individen får sina behov beskrivna på ett likvärdigt sätt i hela landet och att individen får möjlighet att stärka sina egna resurser avseende genomförande av aktiviteter

och delaktighet. I Eksjö fortlöper dokumentation och införande av IBIC. Implementeringen av IBIC är ett långsiktigt och stort förändringsarbete som berör flertalet av medarbetarna i sektorn inom vård- och omsorg.

Känslighetsanalys

Av sociala sektorns olika ansvarsområden finns det flera verksamheter där det kan ske snabba förändringar, vilket kan påverka det ekonomiska utfallet såväl positivt som negativt, däribland äldreomsorg ordinarie boende, stöd och service till funktionshindrade, hemsjukvårdspatienter samt externa placeringar. Inom verksamheterna kan en ökning av ett fåtal individer medföra stora kostnadsökningar för Sociala sektorn.

Ur ett ekonomiskt perspektiv finns det en känslighet i sektorns budget avseende antal beviljade hemtjänsttimmar. En ökning eller minskning med exempelvis 300 beviljade timmar per månad påverkar helårskostnaden med cirka 1,4 mnkr. Beroende på hjälpbehovet kan en brukare bli beviljad olika antal hemtjänsttimmar, men i genomsnitt innebär 300 beviljade timmar per månad hjälp till cirka fem brukare.

Inom verksamheten för stöd och service till funktionshindrade är sociala sektorns budget känslig för framförallt Försäkringskassans förändrade förhållningssätt till personlig assistans samt för volymförändringar inom verksamheten. Sektorn har ingen reserv i budgeten för eventuella nya ärenden som tillkommer under året. Detta innebär i regel att nya ärenden leder till ett negativt budgetutfall. Exempelvis kostar ett nytt ärende SFB-ärende (Socialförsäkringsbalken) cirka 0,3 mnkr. Motsatt effekt gäller även vid volymminskningar. Omvärldsförändringarna, med en striktare bedömning av grundläggande behov ifrån Försäkringskassan, innebär en mycket stor ekonomisk känslighet för Sociala sektorn. Istället för ett delat kostnadsansvar mellan stat och kommun har det redan skett förändringar i några ärenden där individerna fått avslag på personlig assistans enligt SFB, vilket innebär att kommunen har hela kostnadsansvaret. Kostnadsökningarna per individ är beroende av individens behov och vad för alternativ insats som verkställs när assistansbeslutet ifrån Försäkringskassan upphör. Om kommunen fortsätter med personlig assistans i egen regi förändras den kommunala kostnaden ifrån cirka 0,3 mnkr per individ till cirka 2,5 mnkr per individ. För vissa individer är kostnaden lägre och för vissa är den högre. Även om insatsen verkställs i olika boendelösningar, exempel-



vis gruppboende eller bostad med särskild service, kommer kommunens kostnad att bli högre än vid personlig assistans som beviljats av Försäkringskassan. Under 2017 har individer blivit av med personlig assistans från Försäkringskassan. Sektorn bedömer att fler kommer att bli av med assistansen. Totalt bedömer sektorn att det är handlar om cirka 15–20 brukare. Denna förändring finns det inte täckning för i budgeten.

Placeringar av såväl vuxna som barn- och ungdomar inom socialt stöd är volymkänslig och svårt att förut säga långt i förväg när och hur många som kommer att behöva insatser, exempelvis placering på behandlingshem. Ofta handlar det om ett fåtal individer, men som kan bli mycket kostsamma då kostnaden per insats och dygn varierar mycket, till exempel från dygnskostnader som motsvarar helårsbelopp från cirka 0,5 mnkr till 4 mnkr.

I syfte att ge stöd och hjälp krävs samordning av resurser och åtgärder från olika aktörer i samhället. Avseende kostnadsutvecklingen för ekonomiskt bistånd har insatser ifrån andra huvudmän betydelse, exempelvis Arbetsförmedlingens arbete för att motverka arbetslöshet och Försäkringskassans regler för utförsäkring. En osäkerhetsfaktor som kan påverka ekonomiskt bistånd är hur arbetsmarknaden utvecklas, vilket i sig är beroende av såväl den globala som svenska konjunkturen. Sociala sektorns har begränsade resurser för arbetsmarknadsåtgärder. En annan aspekt som kan komma att påverka ekonomiskt bistånd de kommande åren är huruvida de nyanlända som kommit de senaste åren blir självförsörjande eller ifall de kommer behöva stöd via socialtjänsten.

Under 2017 har sektorn haft svårigheter att rekrytera personal, vilket medfört att konsulter ifrån bemanningsföretag har hyrts in, framförallt socialsekreterare och sjuksköterskor. Verksamheterna tappar kontinuitet och utvecklingsarbetet stannar av om mycket ordinarie personal är borta. Förutom att effektiviteten, totalt sett, blir lägre är bemanningspersonal dyrare än ordinarie personal. En ordinarie årsarbetare kostar cirka 550 tkr, vilket kan jämföras med 1,6 mnkr som är den ungefärliga kostnaden om en konsult hyrs in som en heltid under ett år.

Inom verksamheten ensamkommande flyktingbarn sker snabba förändringar där volymerna minskar. Detta medför att sektorn behöver avveckla exempelvis HVB-hem för att anpassa verksamheten efter behovet. Verksamheten finansieras via statsbidrag, vilket har täckt sektorns kostnader. Ersättningsbeloppen ifrån Migrationsverket har justerats från halvårsskiftet

2017 samtidigt som den relativt nya placeringsformen, stödboende, finns som möjligt alternativt till HVB-hem. Utmaningen, utifrån dels volymminskningen och dels de nya ersättningsbeloppen, blir att kunna sänka kostnaderna i samma hastighet som intäkterna minskar.

Sociala sektorn har ansvaret för bostadsanpassningsbidrag. Kostnaderna för bostadsanpassning kan variera från år till år då det är svårt att i förväg veta om det kommer krävas större åtgärder. Historiskt har budgeten för bostadsanpassning i Eksjö varierat och så även utfallet. De senaste åren har tendensen varit att småärenden, exempelvis borttagning av trösklar, spisvakter med mera minskar medan mer komplicerade ansökningar som exempelvis ombyggnationer, våtutrymmen och hissinstallationer ökar. Detta medför en förhöjd risk till fler ärenden med stora kostnader och ett budgetöverskridande. De senaste fem åren har det varit en sammanlagd negativ budgetavvikelse på 2,8 mnkr. 2010 var senaste året som det inte var en negativ avvikelse mot budget. År 2017 prognostiseras en negativ avvikelse mot budget med 0,5 mnkr. Budgeten under planperioden 2018–2020 är inte förändrad.

Verksamhetsförändringar

Jämfört med den av KF fastställda sektorsram för Sociala sektorn för år 2018 i budgetprocessen 2017–2019 har nedanstående justeringar beslutats om i budgetprocessen 2018–2020.

År	Ram
2018	+ 10,1 mnkr
2019	+ 9,8 mnkr
2020	+ 12,8 mnkr

I budgetprocessen 2018–2020 är inga verksamhets-specifika ramar beslutade ännu. Beslut om detta kommer i internbudgetprocessen, varför omprioriteringar mellan verksamhetsramar kan komma att göras. I Sociala sektorns ram ska beaktas:

- att resurser tillförs för beräknat ökade volymer inom äldre- och funktionshinderomsorg,
- att höjning av avgifter inom hemsjukvård, trygghetslarm, boendestöd och kostverksamheten ska ske,
- att effektiviseringar ska ske i verksamheten genom nya arbetssätt med bland annat ny teknik,
- att frekvensen gällande städinsatser och korttidsvistelse minskas, samt,



- att resurser är tilldelad för HAB-ersättning från och med 2018 för personer med beslut om daglig verksamhet inom LSS och för personer med beslut om sysselsättning enligt SoL.

Till förvaltningen är det även uttalat:

- att uppdra till förvaltningen att minska kostnaderna för lokaler och köpta tjänster i samband med förhyrning av förvaltningens verksamhetslokaler.
- att ge förvaltningen i uppdrag att samordna verksamheterna inom äldreomsorg och hemsjukvård.

Sociala sektorns driftsram leder till följande verksamhetsförändringar:

Äldreomsorg

Utökning av budgetram

Budgetresurser till äldreomsorgen utökas utifrån kommunens befolkningsprognos för beviljade hemtjänststimmar. Den totala utökningen, jämfört mot 2017 års ram, motsvarar 6,0 mnkr år 2018, 7,8 mnkr år 2019 och 9,5 mnkr år 2020.

Minskning av budgetram

Budgeten innebär att äldreomsorgen ska utföra nuvarande insatser på ett annat tillvägagångssätt, vilket ska motsvara kostnadssänkningar på motsvarande 5 mnkr. I huvudsak kommer detta genomföras genom:

- Såväl inom ordinärt och särskilt boende ska sektorn implementera och använda välfärdsteknologi för att minska kostnaderna. Effekten inom ordinärt boende blir att tillsyn som trygghetsåtgärd kommer att utföras med välfärdsteknik, såväl på dag- som nattid till skillnad mot idag då denna insats utförs via fysiska besök. Inom särskilt boende införs natttillsyn via kamera på de avdelningar där lokalförut-sättningarna medger en effektivisering av att nyttja natttillsyn via kamera. Totalt, inom ordinärt och särskilt boende, innebär detta att verksamheterna kan använda mindre personalresurser.
- Inom ordinärt boende används insatsen social aktivering för att bryta den enskildes isolering och erbjuda tillfälle för stimulans och aktivering. Insatsen verkställs i form av individinsatser i ordinärt boende. Effekten av budgeten blir att social aktivering kommer att utföras i grupp istället för individuellt. En separat verksamhet för detta skapas med

samarbete med frivilligverksamheten. Konsekvensen blir också att insatsen social aktivering kommer att brytas ut ifrån vad som ingår i vad som privata utförare kan utföra enligt LOV (Lag om valfrihet) i Eksjö.

- Anställning av 1,0 sjukgymnast och tillskapande av tre stycken hemrehabiliteringsteam med syfte att arbeta mer förebyggande vad gäller rehabilitering för att kunna sänka kostnaderna för bland annat beviljade hemtjänststimmar, bostadsanpassningsbidrag och hjälpmedel.

Budgeten innebär en kvalitetssänkning för städinsatser inom ordinärt boende genom att frekvensen mellan städgångerna minskas.

Regeringen har beslutat om en tillfällig satsning på en ökad bemanning inom äldreomsorgen för perioden 2015–2018. Satsningen har inneburit att Eksjö erhållit cirka 4,6 mnkr per år i riktat statsbidrag till äldreomsorgen som framförallt nyttjats till dag- och nattbemanning på kommunens särskilda boenden. Om Regeringen ämnar att fortsätta med satsningen efter 2018 är oklart. Om statsbidraget upphör innebär tilldelad budget att kommunen inte tillför kommunala medel utan att verksamheterna får sänka kvaliteten med motsvarande nivå som statsbidraget har höjt kvaliteten.

Budgeten innehåller prishöjningar på trygghetslarm.

Kosten

Utökning av budgetram

Kommunen har genomfört en översyn av de olika köken i kommunen. I budgeten ingår resurser till hyreshöjningar på grund av behov av renoveringar/ investeringar.

Minskning av budgetram

Budgeten innebär en prishöjning av matpriserna såväl i restaurang och för matdistribution.

Hälso- och sjukvård

Utökning av budgetram

Utfallet för medicintekniska hjälpmedel har de senaste åren haft en negativ avvikelse mot budget. Det pågår ett regionalt utredningsuppdrag avseende förtroendeförskrivning av hjälpmedel för att eventuellt kunna sänka kostnaderna. Detta tillsammans med den utökade kommunala resurstilldelningen till sektorn för att täcka volymförändringar beräknas leda till att budgeten för medicintekniska hjälpmedel ska



Volymtal/Kvalitetstal

	Budget	Budget	Budget	Plan	Plan	Plan
	2015	2016	2017	2018	2019	2020
Antal hemtjänsttimmar per månad	14 600	15 050	17 140	17 550	17 950	18 300
Budgettilldelning tjänst per plats särskilt boende, små enheter och korttidsboende	0,60	0,60*	0,60*	0,60*	0,60	0,60
Budgettilldelning tjänst per plats särskilt boende, stora enheter per vårdboende	0,57	0,57*	0,57*	0,57*	0,57	0,57
Boendeplatser särskilt boende äldreomsorg	177	177	177	177	177	177
varav platser kopplade till LSS-beslut	5	5	5	5	5	5
Gruppboendestplatser enligt LSS	10	10	10	16	16	16

* Exkl. riktat statsbidrag. Inkluderas det riktade statsbidraget är resurstilldelningen 0,03 tjänst per plats högre.

** Infört och utökad målgrupp ifrån 1 okt 2017.

Budget ifrån Kommunstyrelsens oförutsedda pott. Från 2018 tilldelad budget till sociala sektorn.

*** Prognos

LSS = Lagen om stöd och service till vissa funktionshindrade

SFB = Socialförsäkringsbalken

ha en budget i balans för planperioden 2018–2020.

Minskning av budgetram

Budgeten innebär en höjning av hemsjukvårdsavgifter med ett högsta belopp i enlighet med maxtaxan, det vill säga att den totala avgiften som max höjs ifrån 300 kronor per månad till 2013 kronor per månad (2017 års nivå av maxtaxa).

Under planperioden minskas resurser till övriga kostnader, såsom bilar, hälso- och sjukvårdsmaterial, resurser för IT-hjälpmiddel och utbildningspengar till hemsjukvården.

Stöd och service till funktionshindrade

Utökning av budgetram

Budgetresurser tillförs resurser till verksamheten för volym och förändrad verksamhet i form av fler boendeplatser (gruppboendest, bostad med särskild service). Den totala utökningen, jämfört mot 2017 års ram, motsvarar 8,3 mnkr år 2018, 8,5 mnkr år 2019 och 2020. Vad gäller Försäkringskassans striktare bedömningar om personlig assistans, där individer fått avslag under 2017 och prognostiserade individer som kan få avslag i kommande omprövningar (totalt cirka

15–20 individer som fått avslag eller beräknas få) inryms inte i tilldelade resurser.

0,7 mnkr tillförs för HAB-ersättning från och med 2018 för personer med beslut om daglig verksamhet inom LSS och för personer med beslut om sysselsättning enligt SoL

Minskning av budgetram

Tilldelad ram leder till att en kvalitetssänkning inom verksamheten korttidsvistelse genom att minska antalet dygn som föräldrar kan få avlastning samt såväl vardagar som helger för målgruppen barn/ungdomar med neuropsykiatriska funktionshinder. Förutom ett större föräldraansvar blir konsekvensen för brukarna att insatsen verkställs mer i grupp snarare än individuellt.

Socialt stöd

Utökning av budgetram

Resurser motsvarande 3,0 tjänster till Biståndsenheten tillförs. I början av planperioden 2018–2020 täcks vissa av dessa kostnader via riktade statsbidrag, vilket är beaktat i resurstilldelningen. I slutet av planperioden upphör dessa riktade statsbidrag och då tillförs kommunala resurser för dessa tjänster.



I budgetprocessen 2017–2019 beslutades att sänka budgeten som är avsatt till individer med svåra behov, som framförallt behöver placeras externt på institution. I budgetprocessen 2018–2020 är den minskningen av budgeten förskjuten till 2019, det vill säga att det tillförs medel till 2018 års budget.

Minskning av budgetram

Eksjö kommun erhöll i december 2015 ett extra statsbidrag om 31,7 mnkr för kostnader som kommunen har haft och kommer att ha på grund av den då rådande flyktingsituationen. Kommunfullmäktige beslutade att tilläggsbudgetera delar av detta bidrag till sociala sektorn under 2016, däribland en handläggare med fokus mot arbetsmarknadsåtgärder samt resurser till ett sommarjobbprojekt ur ett integrationsperspektiv. Resurser för dessa åtgärder tillfördes även i sektorns budget 2017. För planperioden 2018–2020 är medel för dessa åtgärder borttagna.

I budgeten är det beaktat att avgifter för boendestöd ska införas.

Sektorsövergripande

Utökning av budgetram

Sektorn får en utökad ram för att klara Socialstyrelsens hygienkrav för arbetskläder. Resurser till behov av övriga arbetskläder tillförs ej.

Balanserad styrning

Eksjö kommuns styrkort är indelat i olika perspektiv där framgångsfaktorer och mål kan beröra fler än en sektor. De framgångsfaktorer som berör sociala sektorn främst är inom perspektivet utveckling av och omsorg om barn och unga samt utveckling av och omsorg om vuxna. Dessa framgångsfaktorer är:

Attraktivitet

- Ökad användning av tjänster på nätet
- Mångfald och kvalitativ fri tid med ett rikt föreningsliv
- Attraktiv boendemiljö med ett blandat utbud av boendeformer
- Bra bemötande i all kommunal verksamhet

Utveckling av och omsorg om barn och unga

- Trygg och rättssäker myndighetsutövning
- Uppväxt och vård i trygg och invand miljö

Utveckling av och omsorg om vuxna

- Trygg och rättssäker myndighetsutövning
- Självständighet och delaktighet
- Nöjda brukare
- God tillgång till vård och omsorg i invand miljö med rätt insatser utifrån behov
- Bostad med eget kontrakt
- God integration av nyanlända i samhället

Gemensamma perspektiv

- God arbetsgivare
- God arbetsmiljö
- Gott ledarskap
- Förståelse för ekonomiska samband och förtroende för ekonomiska styrprocesser bland alla medarbetare
- Ramavtalsstrohet
- Inom tilldelad budgetram skapa största möjliga värde för pengarna

Investeringsramar – sociala sektorn

Sociala sektorns investeringsramar för perioden 2018–2020 är 3,8 mnkr, 2,7 mnkr och 2,1 mnkr. Under planperioden ska investeringsmedlen framförallt användas till investeringar med anledning av lag och säkerhet och reinvesteringar.



mnkr	Budget 2017	Budget 2018	Budget 2019	Budget 2020
Äldreomsorg särskilt boende				
Intäkter	-16,8	-16,8	-16,8	-16,8
Kostnader	115,0	115,2	115,2	115,2
<i>varav personalkostnader</i>	90,2	90,4	90,4	90,4
Nettokostnader	98,2	98,4	98,4	98,4
Äldreomsorg hemtjänst				
Intäkter	-89,0	-89,0	-89,0	-89,0
Kostnader	187,2	188,0	189,8	191,5
<i>varav personalkostnader</i>	98,1	98,8	100,6	102,2
Nettokostnader	98,2	99,0	100,8	102,5
Kosten				
Intäkter	-16,0	-16,8	-16,8	-16,8
Kostnader	18,4	18,9	18,9	18,9
<i>varav personalkostnader</i>	18,4	18,9	18,9	18,9
Nettokostnader	2,5	2,1	2,1	2,1
Hälso- och sjukvård				
Intäkter	-0,5	-0,8	-0,8	-0,8
Kostnader	30,7	32,0	31,5	31,5
<i>varav personalkostnader</i>	22,5	23,2	23,2	23,2
Nettokostnader	30,2	31,2	30,7	30,7
LSS/SFB-verksamhet				
Intäkter	-100,4	-100,4	-100,4	-100,4
Kostnader	175,8	185,6	185,2	185,2
<i>varav personalkostnader</i>	138,2	147,1	146,5	146,5
Nettokostnader	75,4	85,2	84,7	84,7
Socialt stöd				
Intäkter	-73,0	-73,0	-73,2	-73,2
Kostnader	149,5	150,4	150,1	151,1
<i>varav personalkostnader</i>	84,9 8	5,5	85,6	85,6
<i>varav kostnader ek bistånd</i>	14,2	77,4	76,9	77,9
Nettokostnader	76,5	77,4	76,9	77,9
Sektorsövergripande funktioner				
Intäkter	-6,0	-6,8	-6,8	-6,8
Kostnader	15,4	16,9	16,1	16,5
<i>varav personalkostnader</i>	7,0	7,0	7,0	7,0
<i>varav bostadsanpassningsbidrag</i>	2,2	2,2	2,2	2,2
Nettokostnader	9,4	10,1	9,3	9,7
Sektorn totalt				
Intäkter	-301,7	-303,6	-303,8	-303,8
Kostnader	692,0	707,0	706,8	709,9
<i>varav personalkostnader</i>	451,2	462,4	463,7	465,4
Nettokostnader	390,3	403,3	403,0	406,1
Investeringar				
Sociala sektorn	9,9	3,8	2,7	2,1
Nettokostnader	9,9	3,8	2,7	2,1



Kommunledningskontoret

Ansvarsområden

- Kommunövergripande ledning och utveckling
- Kommunövergripande personal- upphandling- och ekonomiadministration
- Interna servicefunktioner – reception/tele, växel, post, IT
- Information och service till medborgare
- Räddningstjänst

Antal medarbetare är 84 personer fördelat på 79,9 årsarbetare (2017-08-16)

Omvärlds- och känslighetsanalys

Kommunledningskontorets olika avdelningar fortsätter att samarbeta med övriga högländskommuner då det är möjligt. Genom att hitta samarbeten kan man hålla nere kostnader och minska sårbarheten. Detta kan t.ex. ske genom att dela på tjänster och att upphandla gemensamma verksamhetssystem, vilket till exempel har skett med ekonomisystemet och personalsystemet.

Den digitala utvecklingen gör att det är viktigt att kommunen kan tillgodose medborgarnas förväntningar gällande e-lösningar, till exempel elektroniska ansökningar och fakturor och att information når ut i sociala medier.

Räddningstjänstens årliga kostnader är mycket beroende på antalet tillbud och dess omfattning.

Verksamhetsförändringar

Kansliet

Kansliet har fått kompensation för utökad kostnad för registerförteckning och kompetensstöd för PuL-ombud för KS.

Då tredje våning i gamla polishuset ska användas av kommunens verksamheter har kansliets ram utökats med 600 tkr som avser den årliga hyreskostnaden. Denna ram kommer att fördelas ut till de verksamheter som fått ökad hyra.

Kansliet kommer under 2018 genomföra personal-effektiviseringar som får helårseffekt 2019.

Kommunledningskontoret ska göra en personal-effektivisering under 2018 som får helårseffekt 2019. Denna punkt är inte riktad till en specifik avdelning.

Ekonomi- och upphandlingsavdelningen

Avdelningens intäkter för sålda tjänster inom upphandling till de kommunala bolagen ökar samtidigt som en utökning av upphandlingsstödet sker.

En ekonomiassistenttjänst kommer att avvecklas till 2019 och resurser för fortbildning kommer att minskas.

Personalavdelningen

Eftersom kostnaderna för företagshälsovård har ökat sedan föregående år har avdelningen fått 200 tkr ytterligare för att ha en budget i balans för dessa kostnader.

Liksom ekonomi- och upphandlingsavdelningen har personalavdelningen fått ökade intäkter för sålda tjänster gentemot de kommunala bolagen.

Kommunikationsavdelningen

Repro tillhandahåller expertis gällande beställning, både av vanligt förekommande material och av uddabeställningar. Från och med 2019 kommer varje verksamhet själv att göra beställningar istället för att man som i dagsläget hämtar sitt material hos Repro.

Under 2018 kommer Infocenter omlokaliseras.



Räddningstjänsten

Eftersom antalet utryckningar och arbetade man-timmar har ökat markant under 2015 och 2016 på samtliga stationer har räddningstjänstens budget utökats med 400 tkr från och med 2018.

Under 2018 och 2019 har 200 tkr per år tillförts i budget för utbildningskostnader för att hantera den höga personalomsättningen och kommande pensionsavgångar.

Räddningstjänsten har fått utökad ram om 100 tkr för kommande höjning av försäkringspremier.

Förvaltningen har fått i uppdrag att ta fram andra besparingsförslag inom räddningstjänsten och övrig förvaltning, för att rymma verksamheten inom ram 2019, då befintlig organisationsform inom räddningstjänsten i Hjaltevad ska bibehållas.

Investeringar

Kommunledningskontorets investeringsram för de kommande tre åren är;

2018	4 010 tkr
2019	2 500 tkr
2020	4 525 tkr

Investeringsramarna avser främst investeringar inom räddningstjänsten, där de största objekten är tankbil och släckbil.

Styrkort

De framgångsfaktorer som berör kommunledningskontoret är:

Styrkort för attraktivitet

Processperspektivet

- Ökad användning av tjänster på nätet

Styrkort för hållbar utveckling

Brukarperspektiv

- Minskad miljöbelastning



mnkr	Budget 2017	Budget 2018	Budget 2019	Budget 2020
Kansliet				
Intäkter	0,5	0,5	0,5	0,5
Kostnader	9,5	9,2	8,6	8,6
<i>varav personalkostnader</i>	4,7	4,3	3,7	3,7
Nettokostnader	9,0	8,7	8,1	8,1
Ekonomi- och upphandlingsavdelningen				
Intäkter	0,4	0,5	0,5	0,5
Kostnader	8,9	8,8	8,4	8,4
<i>varav personalkostnader</i>	12,0	12,2	12,2	12,2
<i>varav övriga kostnader</i>	2,1	2,1	2,0	2,0
Nettokostnader	8,5	8,3	7,9	7,9
Personalavdelningen				
Intäkter	1,9	2,1	2,1	2,1
Kostnader	16,6	17,0	17,0	17,0
<i>varav personalkostnader</i>	12,0	12,2	12,2	12,2
<i>varav övriga kostnader</i>	4,6	4,8	4,8	4,8
Nettokostnader	14,7	14,9	14,9	14,9
Kommunikationsavdelningen				
Intäkter	-2,1	2,1	2,1	2,1
Kostnader	15,4	15,9	15,5	15,5
<i>varav personalkostnader</i>	7,1	7,9	7,5	7,5
<i>varav övriga kostnader</i>	8,3	8,0	8,0	8,0
Nettokostnader	13,3	13,8	13,4	13,4
Räddningstjänsten				
Intäkter	2,4	2,4	2,4	2,4
Kostnader	21,8	22,5	21,3	21,1
<i>varav personalkostnader</i>	13,6	13,6	12,4	12,4
<i>varav övriga kostnader</i>	8,2	8,9	8,9	8,7
Nettokostnader	19,4	20,1	18,9	18,7
Kommunledningskontoret totalt				
Intäkter	7,3	7,6	7,6	7,6
Kostnader	72,2	73,3	70,7	70,5
<i>varav personalkostnader</i>	44,2	44,6	42,2	42,2
<i>varav övriga kostnader</i>	28,0	28,7	28,6	28,4
Nettokostnader	64,9	65,7	63,1	62,9



Politisk organisation

Kommunstyrelse, kommunfullmäktige och nämnder

Ramen för den politiska verksamheten uppgår 2018 till 6,8 mnkr och föreslås oförändrad under hela planperioden.

Överförmyndaren

Från 2019 minskas bemanningsgraden med 20 procent vilket motsvarar 85 tkr.

Eksjö kommuns revisorer

Ramen för Revisionen uppgår 2018 till 1,2 mnkr och föreslås oförändrad under hela planperioden.

mnkr	Budget 2017	Budget 2018	Budget 2019	Budget 2020
Kommunstyrelse, kommunfullmäktige och nämnder				
Kostnader	6,8	6,8	6,8	6,8
<i>varav personalkostnader</i>	5,6	5,6	5,6	5,6
Nettokostnader	6,8	6,8	6,8	6,8
Överförmyndaren				
Intäkter	3,3	3,3	3,3	3,3
Kostnader	6,5	6,3	6,2	6,1
<i>varav personalkostnader</i>	6,1	5,9	5,8	5,8
<i>varav övriga kostnader</i>	0,4	0,4	0,4	0,3
Nettokostnader	3,2	3,0	2,9	2,8
Revisionen				
Kostnader	1,2	1,2	1,2	1,2
<i>varav personalkostnader</i>	0,5	0,5	0,5	0,5
Nettokostnader	1,2	1,2	1,2	1,2



Bilagor

- Bilaga 1 Budget 2018–2019 verksamhetsplan 2020, direktiv
- Bilaga 2 Budget 2018–2019, verksamhetsplan 2020
– förvaltningsram för drift och investering
- Bilaga 3 Kommunstyrelsens styrkort 2018



Bilaga 1

Kf § 40 Budget 2018-2019 verksamhetsplan 2020, direktiv

Dnr 2017-KLK0033

Beslut

Kommunfullmäktige beslutar

att fastställa förslag till direktiv för budget 2018-2019 och verksamhetsplan 2020.

Ärendebeskrivning

Budgetdirektivet anger fullmäktiges politiska viljeinriktning i arbetet med budget och verksamhetsplan 2018-2020, vad gäller verksamhet och finansiella mål. Direktivet utgår från kommunens vision och de av fullmäktige antagna programmen. Budget och verksamhetsplan ska uttrycka hur man under 3-årsperioden ska arbeta för att uppnå intentionerna i visionen genom de mål som anges i programmen. Underlaget för den politiska viljeinriktningen utöver vision och program utgörs av kommunfullmäktiges debatt inför budgetdirektivet 2017-01-19.

De senaste positiva tendenserna i befolkningsutvecklingen ska förstärkas. Detta görs genom att arbeta för en attraktiv kommun med goda utvecklingsmöjligheter för människor och företag. Viktiga grundförutsättningar för detta är ett hållbart samhälle ur miljömässig, ekonomisk, jämställd och social aspekt med trygghet, god utbildning och möjlighet till en stimulerande fritid.

En utvecklad besöksnäring utgör en viktig potential för kommunen, inte minst genom att stärka identiteten för samtliga orter i kommunen som kultur- och evenemangsorter.

Övergripande är de mest kritiska faktorerna för goda utvecklingsmöjligheterna i dagsläget:

- Integration
- Bostäder
- Kommunikation
- Rekrytering

Prioriterade mål

Inom tillgängliga resurser med kommunens finansiella mål ska kommunstyrelsen i budget och verksamhetsplan 2018-2020 särskilt beakta:

- Att skapa resurser för ett hållbart samhälle ur miljömässig, ekonomisk, jämställd och social aspekt med trygghet, god utbildning och möjlighet till en stimulerande fritid.
- Att utifrån de nuvarande mest kritiska faktorerna i kommunen: integration, bostäder, kommunikation och rekrytering, prioritera följande:
 - Arbeta för ett inkluderande samhälle, där alla har förutsättningar att utvecklas och bidra med sina goda förmågor.

Kf § 40 Budget 2018-2019 verksamhetsplan 2020, direktiv

Dnr 2017-KLK0033

Beslut

Kommunfullmäktige beslutar

att fastställa förslag till direktiv för budget 2018-2019 och verksamhetsplan 2020.

Ärendebeskrivning

Budgetdirektivet anger fullmäktiges politiska viljeinriktning i arbetet med budget och verksamhetsplan 2018-2020, vad gäller verksamhet och finansiella mål. Direktivet utgår från kommunens vision och de av fullmäktige antagna programmen. Budget och verksamhetsplan ska uttrycka hur man under 3-årsperioden ska arbeta för att uppnå intentionerna i visionen genom de mål som anges i programmen. Underlaget för den politiska viljeinriktningen utöver vision och program utgörs av kommunfullmäktiges debatt inför budgetdirektivet 2017-01-19.

De senaste positiva tendenserna i befolkningsutvecklingen ska förstärkas. Detta görs genom att arbeta för en attraktiv kommun med goda utvecklingsmöjligheter för människor och företag. Viktiga grundförutsättningar för detta är ett hållbart samhälle ur miljömässig, ekonomisk, jämställd och social aspekt med trygghet, god utbildning och möjlighet till en stimulerande fritid.

En utvecklad besöksnäring utgör en viktig potential för kommunen, inte minst genom att stärka identiteten för samtliga orter i kommunen som kultur- och evenemangsorter.

Övergripande är de mest kritiska faktorerna för goda utvecklingsmöjligheterna i dagsläget:

- Integration
- Bostäder
- Kommunikation
- Rekrytering

Prioriterade mål

Inom tillgängliga resurser med kommunens finansiella mål ska kommunstyrelsen i budget och verksamhetsplan 2018-2020 särskilt beakta:

- Att skapa resurser för ett hållbart samhälle ur miljömässig, ekonomisk, jämställd och social aspekt med trygghet, god utbildning och möjlighet till en stimulerande fritid.
- Att utifrån de nuvarande mest kritiska faktorerna i kommunen: integration, bostäder, kommunikation och rekrytering, prioritera följande:
 - Arbeta för ett inkluderande samhälle, där alla har förutsättningar att utvecklas och bidra med sina goda förmågor.

Bilaga 2

**Kf §123 Budget 2018-2019, verksamhetsplan 2020
– förvaltningsram för drift och investering**

Dnr 2017-KLK0122

Beslut

Kommunfullmäktige beslutar

att fastställa resultatet i procent av skatteintäkter och utjämningsbidrag till:

2018: 1,0 %

2019: 2,0 %

2020: 2,0 %

att fastställa driframen för förvaltningen till:

2018: 997,4 mnkr

2019: 1 004,7 mnkr

2020: 1 030,0 mnkr

att fastställa investeringsramen för förvaltningen till:

2018: 32,8 mnkr

2019: 43,1 mnkr

2020: 42,1 mnkr

att fastställa den kommunala utdebiteringen för 2018 till oförändrad nivå, det vill säga 22,26 kr.

Kommunfullmäktige noterar att kommunstyrelsen beslutat

att ge budgetberedningen i uppdrag att ge direktiv till förvaltningen för sitt arbete med förslag till styrkort och sektorsramar som inryms i beslutad ram 2018-2020,**att** ge förvaltningen i uppdrag att till budgetberedningen i augusti 2017 redovisa:

- Möjligheter som en gemensam fordonssamordning i kommunen kan ge på effektivitet och kostnader i verksamheten samt ökad följsamhet mot resepolicy,
- Handlingsplan med kostnadsberäkning för att förverkliga målet med bredbandsutbyggnad, samt redovisa vilka effekter en ökad bredbandsutbyggnad får för den kommunala organisationen,
- En plan för framtida användning av samtliga kök i kommunens organisation,
- Vilka avgifter som tas ut i den kommunala organisationen i jämförelse med andra kommuner samt vilka grunder som gäller för ökning av avgifterna.

att ge förvaltningen i uppdrag att till budgetberedningen i april/maj 2018 redovisa:

- Planering och kostnadsuppskattning av infrastruktur som krävs med anledning av påfart till planerad förbifart söder om Eksjö stad,
- Lokalförsörjningsplan för hela förvaltningen.

Ärendebeskrivning

Budgetramen för kommunens verksamheter 2018 har kommunfullmäktige fastställt i oktober 2016 till 933,9 mnkr i driftbudget och 33,3 mnkr i investeringsbudget.

Fokus i detta budgetarbete ligger därför på 2019 även om en avstämning av ramen 2018 också görs. I detta skede är också fokus på totalramen och inte sektorsramarna, som kommer att behandlas under hösten.

Budgetberedningen har, i sitt arbete med att föreslå en förvaltningsram, gått igenom underlag för utrymme och behov. Som sammanfattning för att ta ställning till förvaltningsram eller ”utgiftstak” 2018-2020 redovisas följande underlag:

Budgetutrymme:

- Underlag för resultatkrav enligt budgetdirektivet
- Prognos för skatteintäkter och bidrag per 2017-04-27
- Utrymme för investeringar

Budgetbehov:

- Sammanfattning av sektorernas underlag för drift och investering
- Löneökningssantagande
- Jämförelse av verksamheternas kostnader 2015 ställt mot liknande kommuner

Skillnad mellan budgetutrymme och budgetbehov

Utifrån budgetberedningens diskussioner lämnas också förslag till uppdrag till kommande budgetberedning.

Budgetutrymme – underlag för resultatkrav enligt budgetdirektivet

Kommunfullmäktige har fastställt riktlinjer för god ekonomisk hushållning i kommunen och där ingår bland annat mål för resultatet.

Enligt budgetdirektivet ska budgeterat resultat vara minst 2 procent av skatteintäkter och bidrag. Då extra statsbidrag för flyktingmottagande 2015-16 intäktsförts under 2015-16 är det möjligt att budgetera lägre resultat än 2 procent 2017-18, dock ska snittet för 2015-2018 vara minst 2 procent. Snittet för budget och utfall senaste 10 åren ska vara minst 1,8 procent.

Nedan visas resultatutfallet från och med 2011, samt med det resultat som kommunfullmäktige fastställt för 2018-19:

	Bokslut						Budget				Snitt 10 år	Snitt 2015-2018
	2011	2012	2013	2014	2015	2016	2017	2018	2019	2020		
Resultat i %	0,9%	0,9%	2,2%	2,1%	2,3%	4,1%	1,4%	1,0%	2,0%	2,0%	1,9%	2,2%
											<i>Mål:</i> 1,8%	2,0%

ATTRAKTIVITET

Perspektiv	nr	Framgångsfaktorer	Mål	Mät- period	Mätmetod
Invånarperspektiv	1	Mångfaldig och kvalitativ fritid med ett rikt föreningsfält	Alla invånare i Elojå kommun ska ha tillgång ett rikt utbud av kultur och föreningsfält. 90 % ska vara nöjda med utbudet.	helår	SCB
			Placeras i den över kvartilen i Naturvårdsverkets ranking av Sveriges friluftskommuner	helår	Naturvårdsverket
	2	Attraktiv boendemiljö med ett brett utbud av bostadstyper	210 påtjänade bostadslagenheter inom en tidsperiod	helår	Interent + SCB
	3	Revara och utveckla kommunens centralsamhället	Aktuella utvecklingsprogram för specifika områden. Två av utvecklingsprogrammen genomförda eller skedd genomförda under perioden 2018- 2020 (not A)	helår	Interent
	4	God säringsförveckling och ett gott säringsförhållande	Hög grad av samverkan mellan alla enheter i TUS, arbetsförmedling, Föreningsskolan, förening och andra intressenter. Minst 3 projekt inledd med en eller flera parter.	helår	Interent
	5	Väl utvecklad besöksmiljö	Antalet gästnätter i Elojå kommun ska öka med 2 % årligen.	helår	FUII
Minst tre inledda utvecklingsprogram som ska minst 20 000 besökare i syfte att stärka Elojå kommunens turistvärde som kultur - och ererbarnsregion.			helår	Interent	
Förtroende- perspektiv	6	Ökad användning av tjänster på nätet	Förstärkning och förnyelse ska på ett enkelt sätt få service med hög kvalitet med stöd av IT/E-tjänster	helår	SKL-Monitör
	7	En besöksmiljö i all kommunal verksamhet	90 % upplevda av alla besökare, tillgänglighet, information, kompetens, säkerhet och effektivitet i all kontakt med kommunens myndighetstjänster.	helår	SKL-Insikt

not A. Specifika områden:

Elojå, Härjedalen, Mellby-Värne, Ingarp, Hall, Brusåskolan, Hjärtboval,
Ingårps, Bellö, Marianne skola, Rånåskall



HÅLLBAR UTVECKLING

Perspektiv	nr	Framgångsfaktorer	Mål	Mät-period	Mät- metod
Bostadsplaneringsperspektiv	8	God planberedskap för olika ändamål	Detaljplan för 100 bostäder i Eksjö stad och 100 i övriga tätorter.	halvår	Internt
			Detaljplan för verksamheter: 90 ha antalt i kommunen	halvår	Internt
	9	God tillgång till strategisk mark enligt ÖP	Kommunen ska äga mark för två års bofasthetsproduktion samt mark för större industrietablering, och säkerställa mark för tillgängliga rekreation.	halvår	Internt
	10	Minstod miljöbelastning	Mängden matsvinn i de kommunala verksamheterna uppgå till max 25 g/portion under perioden 2018-2020	halvår	Internt
11	Energiffektivisering	Andelen kommunala fasten som uppfyller de nationella miljökriterierna ska uppgå till minst 60% år 2020 och 100 % år 2025 . (2016=54%)	halvår	Internt	



OMSORG OCH UTVECKLING AV BARN OCH UNGA

Perspektiv	nr	Framgångsfaktorer	Mål	Mät-period	Mät- metod
Strukturperspektiv	12	Foll behövsförlösning inom kommunen	Erlägnas alla plats i förskola, fritidshem och nattis senast fyra veckor efter inkomman avsköten.	halvår	Internt
	13	Alla barn och elever känner sig trygga i förskolan/familjelaghemmen och skolan.	100% av barnen och eleverna ska känna sig trygga i förskolan/familjelaghemmen och skolan.	halvår	Internt
	14	Alla barn och ungdomar ska känna att skolorbetet är så intressant att de får lust att lära mer.	Alla elever ska ha minst 9-9% nöjdhets i skolan.	halvår	Internt
	15	Höga kunskapsmål	Andelen elever med godkänt i alla ämnen ska öka från 78% till 85%	halvår	Öppna provföreläsningar
			Meritvärden ska vara 230 åk 6 och åk 9 hos både pojkar och flickor	halvår	Öppna provföreläsningar
			95% av alla intagna på gymnasiet ska ha minst ena av ämnen för år	halvår	Internt
16	Trygg och rättviser myndighetstjänstgöring	Antalet ej gymnasie beslut i förvaltningsrådet ska minskas (per föregående år)	halvår	Internt	
17	Ungdomars inflytande, delaktighet och ansvar	Minst 25% av alla elever i åk 8 i gymnasiet och i åskans 2 gymnasiet ska känna att de har stora möjligheter att framtida sina åsikter till de som bestämmer i kommunen.	var 2:e år	LLFP	
		Minst hälften av alla elever i åskans 8 gymnasiet och åskans 2 gymnasiet ska vilja vara med och påverka i frågor som rör kommunens utveckling.	var 2:e år	LLFP	
Processperspektiv	18	Uppväxt och värd i trygg och insval miljö	75 procent av ungdomar med avslutad utbildning eller insats från socialtjänsten ska inte vara i behov av ytterligare insatser inom ett år.	halvår	Kommunens kvalitet i karakt (KFKS)



OMSORG OCH UTVECKLING AV VUXNA

Perspektiv	nr	Framgångsfaktorer	Mål	Mätperiod	Mätmetod
Betraktarperspektiv	19	Trygg och sättssäker myndighetsutövning	Antalet ej gynnsamde beslut i förvaltningsrätt ska minska (jmf föregående år)	halvår	Internt
	20	Självständighet och delaktighet	Graden av självbestämmande och förhöjrad integritet ska öka jämfört med föregående år	helår	Öppna jämförelser
	21	Nöjda brukare	90 % nöjda brukare i äldreomsorgen	helår	Socialstyrelsen, nationell brukarenkät
	22	God tillgång till vård och omsorg i invand miljö med rätt insatser utifrån behov	75 procent av vuxna med missbruksproblemen med avstämning utredning eller insats från socialtjänsten ska inte vara i behov av ytterligare insatser inom ett år	helår	Kommunens kvalitet i karthet (KKIK)
Processperspektiv	23	Borttal med eget kontrakt	Högst 40 hushåll med andrahandskontrakt	halvår	Internt
	24	God integration av nyanlända i samhället	Antalet lägenheter som kommunen kan erbjuda ska stämma överens med antalet anvisningsbara platser som kommunen tecknat totalt om.	halvår	Internt

GEMENSAMMA PERSPEKTIV

Perspektiv	nr	Framgångsfaktorer	Mål	Mätperiod	Mätmetod
Medarbetsperspektiv	25	God arbetsgivare	Nöjd medarbetarindex mål minst 68 i medarbetarundersökningen.	vår-aromat år	Extern
	26	God arbetsmiljö	Den totala sjukfrånvarnen ska uppgå till max 5 %	halvår	Internt
			Förskat: Minst 75 % av medarbetarna ska ha 5 eller färre sjukfrånvaringsdagar senaste 12 månaderna	halvår	Internt
27	Gott ledarskap	Chefsindex mål minst 64 i medarbetarundersökningen	vår-aromat år	Extern	
Ekonomisk perspektiv	28	Förståelse för ekonomiska samband och förtroende för ekonomiska styrprocesser bland alla medarbetarna	90 % förtroende för ekonomiska samband bland budgetansvariga	helår	Intern enkät
			90 % förtroende för ekonomiska styrprocesser bland budgetansvariga	helår	Intern enkät
	29	Ekonomistabilitet	90 % köptrohet mot samsvtal	halvår	Intern, stickprov
	30	Ingen tilldelad budgetram skapa största möjliga värde för pengarna	0 % i negativ budgetvirkelse	halvår	Intern





Eksjö kommun
– Småland som bäst!

*En entusiastisk anda hos
medborgare, näringsliv och kommun
ger oss en bra framtid.*