



# BUDGET 2019–2020 PLAN 2021

# Innehåll

Organisationsschema – politiskt och förvaltningen .....	3
Inledning – kommunstyrelsens ordförande har ordet .....	4
Kommunens ledning och styrning .....	5
Budgetprocessen.....	7
Budgetens uppfyllelse av mål angivna i kommunfullmäktiges budgetdirektiv .....	7
Planeringsförutsättningar 2018–2020.....	9
Känslighetsanalys.....	11
Resultat- och finansieringsbudget.....	12
Balansbudget.....	13
Investeringsramar.....	14
Verksamhetens driftramar .....	16
- Samhällsbyggnadssektorn .....	17
- Tillväxt- och utvecklingssektorn.....	22
- Barn- och ungdomssektorn .....	28
- Sociala sektorn.....	33
- Kommunledningskontoret.....	41
- Politisk organisation .....	45

## Bilagor

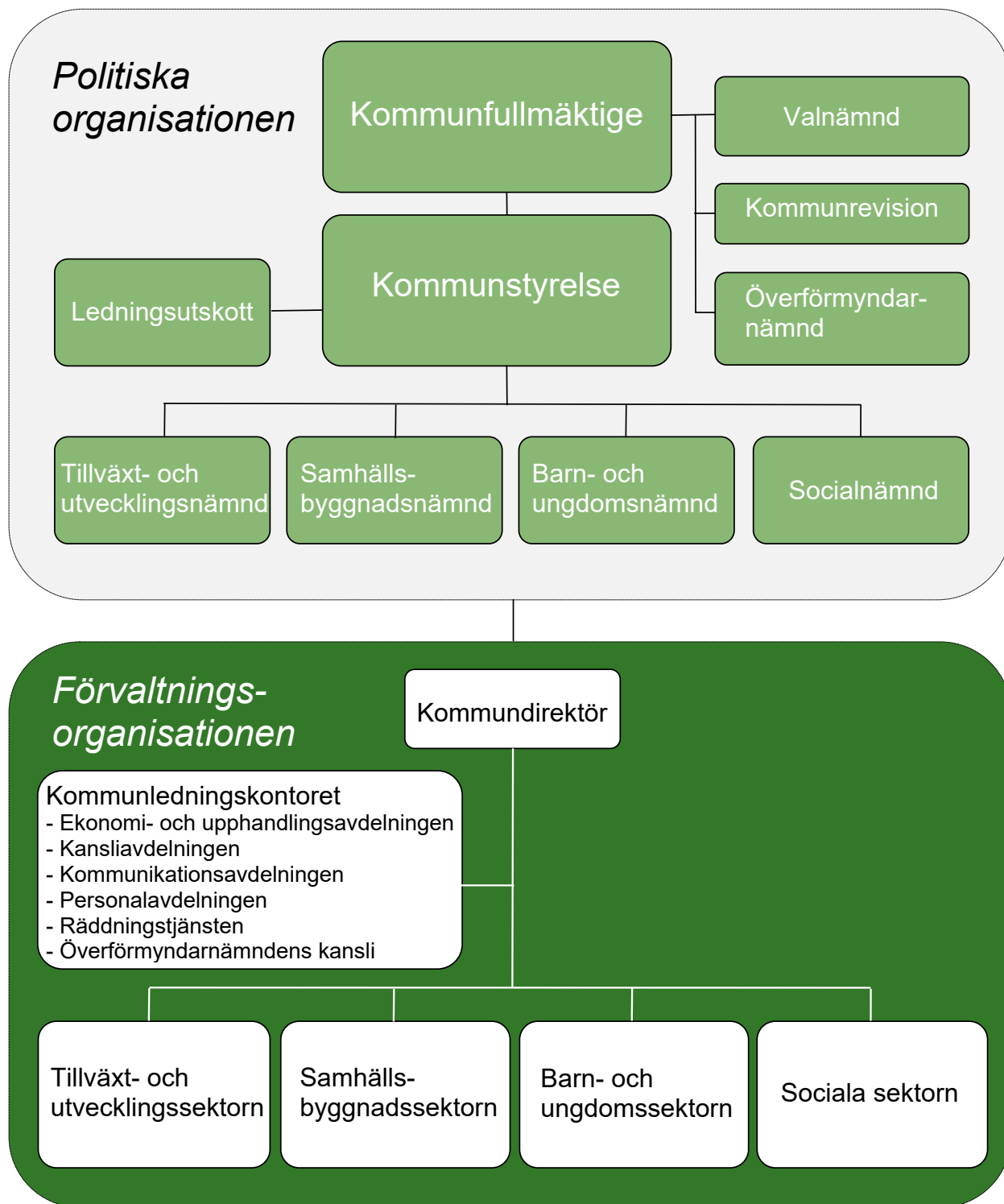
Bilaga 1	Budget 2019-2020 verksamhetsplan 2021, direktiv
Bilaga 2	Budget 2019–2020, verksamhetsplan 2021 – förvaltningsram för drift och investering
Bilaga 3	Kommunstyrelsens förslag till beslut om budget 2019–2020, verksamhetsplan 2021
Bilaga 4	Kommunstyrelsens styrkort 2019

Budgetdokumentet är  
kommunstyrelsens rapport till kommunfullmäktige

Fotograf, omslagsbilder: Duo Fotografi, Mostphotos, Karin Nordin  
Produktion: Ekonomiavdelningen  
Oktober 2018



# Organisation – politisk och förvaltningen



# En bra kommun att leva i



Eksjö kommun erbjuder invånarna en bra kommunal verksamhet. Vi har nöjda brukare inom äldreomsorgen och vi kan se förbättrade resultat och högre meritvärden i skolan. Vi fortsätter att planera för fler bostäder och med att ta fram detaljplaner för nya områden både gällande bostäder och industrimark. Under de senaste åren har det också byggts många nya bostäder, både av privata aktörer och vårt kommunala bostadsbolag. Vi kan se att fler människor vill bosätta sig i vår kommun.

Befolkningsutvecklingen i Eksjö kommun är god, och det är många faktorer som bidrar till att antalet invånare ökar. Efter första halvåret 2018 uppgick antalet kommuninvånare till 17 543 stycken, vilket är högre än vad som prognostiserats för årsskiftet 2018 i vår befolkningsprognos för 2016–2025. Statistik från Statistiska centralbyrån visar att Eksjö kommun i år, för första gången sedan 1994, skulle kunna få ett positivt födelsenetto. Från årsskiftet fram till den 30 juni föddes det nämligen 100 barn i Eksjö kommun medan det under samma period avled 81 invånare. Kommunen hade därmed vid halvårsskiftet ett så kallat födelseöverskott på 19 invånare. Det flyttar även in fler invånare till kommunen än vad som flyttar ut. Vid halvårsskiftet var flyttningsnettot 105 invånare.

Eksjö kommun påverkas av det som händer i vår omvärld, både regionalt, nationellt och internationellt. Välfärden står inför en rad stora utmaningar. Fler invånare innebär att behovet av kommunens verksamheter förväntas öka. Samtidigt får vi förändrade uppdrag från staten och regionen, men inte alltid kostnadstäckning för detta. Med minskade statliga bidrag och en kostnadsförskjutning från andra parter bidrar detta sammantaget till att våra kostnader ökar.

Den kommunala organisationen får mer pengar att röra sig med varje år tack vare fler invånare och därmed förbättrat skatteunderlag samt utjämningsbidrag. Kostnadsökningen i våra verksamheter är dock större än våra intäkter. Detta gör att vi måste effektivisera och

minska ambitionen. Denna omställning påbörjades redan 2017 och vi är en bit på väg. Inom kommunkoncernen måste vi ändå fortsätta att göra prioriteringar, titta på nya sätt att arbeta med ny teknik, samt samverka med varandra och andra.

Vår kärnverksamhet är att ge våra barn en bra uppväxt med hög kvalitet i våra förskolor och skolor, samt att ta hand om våra äldre när de behöver det. Vid både barn- och ungdomssektorn och sociala sektorn prioriterar vi ökade resurser för volym- och hyresökningar. Inom barn- och ungdomssektorn gör vi även en IT-satsning för att nå skolverkets vision 2022.

Vi tror på att utveckla den attraktiva kommunen som fler vill bo, leva och verka i för att på så sätt öka våra intäkter genom förbättrat skatteunderlag. Eksjö kommun har under sommaren välkomnat stora artister, samt arrangerat utställningar, sommarteatrar och idrottsevenemang. Ett stort antal besökare till evenemangen gynnar både handel, restauranger och boenden, samt ökar vår attraktivitet. I Eksjö kommun har vi en stark föreningskultur som bygger på ideella krafter. Betydelsen av dessa föreningar och de ideella krafterna i vår kommun är också oerhört stor för kommunens attraktivitet. Därför är fortsatta satsningar prioriterade inom alla dessa verksamhetsområden.

Den samverkan som finns mellan kommunen och dess bolag, föreningsliv, näringsliv och andra aktörer är ovärderlig. Vi måste fortsätta att träffas regelbundet i olika konstellationer för att hantera våra gemensamma frågeställningar. För att lyckas möta de utmaningar vi står inför, och nå Eksjö kommuns vision om en aktiv, nära och hållbar kommun, krävs samverkan, jämställdhet, engagemang och ta-sig-församhet. Alla gör vi Eksjö kommun till en bra kommun att leva i.

A handwritten signature in black ink, appearing to read 'Annelie Hägg'.

Annelie Hägg, kommunstyrelsens ordförande



# Kommunens ledning och styrning

Direktiven för kommunens budget och verksamhetsplan tar sin utgångspunkt från kommunfullmäktiges vision och program. Budgetdirektiven består dels av finansiella mål och dels av prioriterade verksamhetsmål.

Verksamhetsmålen följs upp med metoden balanserade styrkort. I samband med budgeten fastställs också styrkort. I samband med sektorsramar fastställs kommunstyrelsens styrkort och i samband med sektorernas internbudgetar fastställs nämndernas styrkort. Den ena dimensionen beskriver styrkorten ur perspektivet verksamhetsområden. Den andra dimensionen beskriver styrkorten ur ett brukar-, medarbetar-, process- och resursperspektiv. Måluppfyllelsen redovisas i form av spridningsdiagram samt trend. I samband med implementeringen av Eksjö kommuns nya vision Alla är vi Eksjö kommun samt arbetet med förenklat och effektivt styrsystem i samverkan med SKL pågår ett förbättringsarbete i kommunen av Eksjö kommuns styrnings- och ledningskultur. I detta förbättringsarbete görs bland annat en total översyn av såväl mål som arbetssätt med styrkort. Införandet kommer att ske under planperioden.

## Balanserad styrning

Till 2019 har en mindre justering gjorts av nuvarande balanserade styrkort. I samband med budgetarbetet har en avstämning av styrkortsmålen gjorts för att

säkerställa att mål och budget harmoniserar. Det är totalt 30 framgångsfaktorer och 38 mål som används som mätinstrument för uppföljning av verksamhetsmålen. Jämfört med 2018 års styrkort är det två mål som är reviderade.

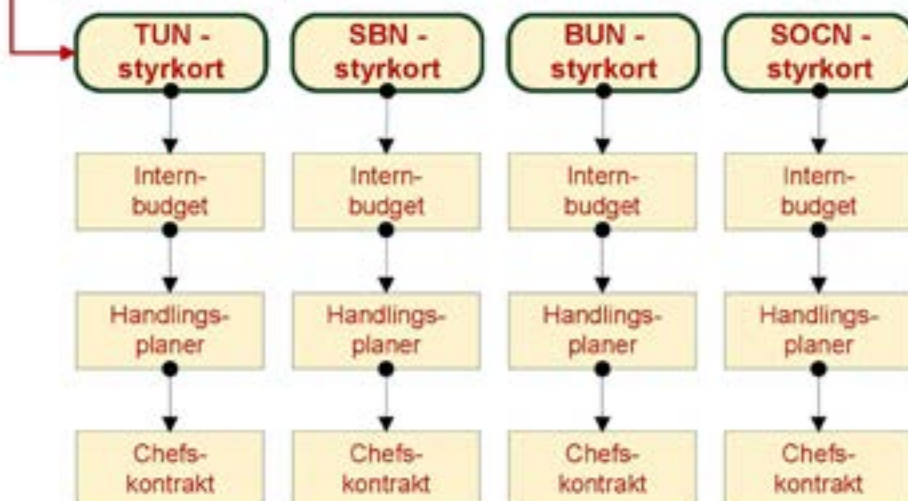
- Till framgångsfaktorn väl utvecklade besöksmål är målet minst tre årliga arrangemang som drar minst 20000 besökare i syfte att stärka Eksjö kommuns varumärke som kultur- och evenemangskommun justerat. Det reviderade målet är minst tre årliga arrangemang där respektive arrangemang drar minst 8000 besökare i syfte att stärka Eksjö kommuns varumärke som kultur- och evenemangskommun.
- Till framgångsfaktorn minskad miljöbelastning är målet mängden matsvinn i de kommunala verksamheterna ska uppgå till max 25 gram per portion under perioden 2018–2020 justerat. Det reviderade målet är mängden matsvinn i de kommunala verksamheterna ska uppgå till max 25 gram per portion i tillagningskök och 35 gram per portion i mottagningskök/avdelningskök under perioden 2019–2021.



## Strategisk nivå, visionära mål, politisk viljeinriktning



## Operativ nivå, konkretisering av mål, handlingsplaner



# Budgetprocessen

Budgetprocessen i fullmäktige startade i januari med debatt inför budgetdirektivet. I mars fastställdes budgetdirektivet. Förvaltningsramen som fastställdes i juni i fullmäktige innebär att balanskravsunderskottet från 2017 återställs och det finansiella målet för årets resultat uppnås under planperioden.

Utgångspunkten för budgetberedningen i den del av budgetprocessen som rör sektorernas driframar har varit den volym och kvalitet på verksamhet som kommunfullmäktige beslutat om för 2019. Förändringar som inträffat efter fullmäktige fastställde ramen för 2019 i oktober 2017 har presenterats. Beroende på volym- och prisförändringar samt andra omvärldsförändringar kan det krävas mer eller mindre resurser för att hålla samma kvalitet i verksamheten som tidigare beslutats om för 2019. Behov av resurser för ambitionshöjningar har också beräknats.

Utrymmet för verksamhetens driframar påverkas av resultatnivån, utdebitering samt prognosen för skatteintäkter och bidrag. De två viktigaste komponenterna i prognosen för skatteintäkter och bidrag är utvecklingen av skatteunderlaget i riket och storlek och åldersstruktur på befolkningen i Eksjö. Jämfört med de ramar som kommunfullmäktige i sin 2-årsbudget fastställde för sektorerna 2019 i oktober 2017 har utrymmet för driftbudgeten ökat med 26 mnkr. Anledningarna till det utökade utrymmet är förbättrat utfall i utjämningsystem för LSS och fler invånare i kommunen.

Budgeten har utformats så att de prioriterade verksamhetsmål och finansiella mål som fullmäktige fastställt i direktiv till kommunstyrelsen ska kunna uppfyllas till största del.

---

## Budgetens uppfyllelse av mål angivna i kommunfullmäktiges budgetdirektiv

Budgeten har utformats så att de prioriterade verksamhetsmål och finansiella mål som fullmäktige fastställt i direktiv till kommunstyrelsen ska kunna uppfyllas till största del.

Utgångspunkten i budgeten är att verksamheterna ska ha realistiska budgetramar. Resurser tillförs för volymökningar inom kärnverksamheterna.

Budgetutrymmet kräver också anpassning av flera verksamheter, utrymmet har utökats men kostnaden för verksamheten har ökat mer bland annat på grund av volymförändringar.

### **Kommunfullmäktiges budgetdirektiv med kommentarer (kursivt) om hur budgeten uppfyller direktivet:**

I direktivet anges att goda planeringsförutsättningar för verksamheten eftersträvas och därav fastställs ramen ett drygt år före budgetårets start. Förutsättningarna har förändrats både vad gäller intäkter och kostnader och en översyn har därför gjorts för 2019.

### **Prioriterade mål**

Inom tillgängliga resurser med kommunens finansiella mål ska kommunstyrelsen i budget och verksamhetsplan 2019–2021 särskilt beakta:

- Att skapa resurser för ett hållbart samhälle ur miljömässig, ekonomisk, jämställd och social aspekt med trygghet, god utbildning för alla kommuninvånare och möjlighet till en stimulerande fritid.
- Att utifrån de nuvarande mest kritiska faktorerna i kommunen: ekonomi i balans, integration, bostäder, kommunikation och rekrytering, prioritera följande:

Ambitionsnivån i verksamheterna ska stämma överens med tilldelad budgetram

*Verksamheterna har kompenserats för alla kända volym- och hyresförändringar. Detta arbetssätt tillsammans med*



*politiska beslut och en fortsatt tydlig kommunikation i internbudgetarbetet leder till att ambitionsnivån i verksamheterna stämmer överens med tilldelad budgetram.*

Arbeta för ett inkluderade samhälle där alla har förutsättningar att utvecklas och bidra med sina goda förmågor.

*Utökning av barn-och ungdomssektorns och sociala sektorns ramar för att möjliggöra ett fortsatt arbete för ett inkluderade samhälle*

*I förslaget undviks neddragningar inom HIA, som bidrar till utveckling och integration*

Öka och bredda tillgången till bostäder.

*Tidigare utökning av samhällsbyggnadssektorns ram för att kunna möta behov av planer och bygglov kvarstår under planperioden*

Öka tillgängligheten i hela kommunen genom väl utbyggd infrastruktur för att möjliggöra såväl fysisk som digital kommunikation.

*Resurser för kommunala gator och vägar eller enskilda vägar minskas inte. Utrymme lämnas i investeringsbudgeten för att ge Eksjö energi aktieägartillskott för att kunna investera i noder, vilket ska öka tillgången på bredband i kommunen.*

Skapa förutsättningar för arbetsgivare i kommunen att rekrytera kompetent personal genom utbildning, samarbete med näringslivet och att skapa attraktiva boendemiljöer.

*Högskoleutbildningar som stödjer arbetsmarknaden i kommunen och regionen prioriteras i Campus I12s verksamhet*

## Finansiella mål

Den kommunala utdebiteringen ska utgöra oförändrad nivå under planperioden.

*Utdebiteringen är oförändrat 22,26 kr*

Det budgeterade överskottet ska enligt fullmäktiges regler för god ekonomisk hushållning årligen motsvara minst 2,0 % av skatteintäkter och bidrag. Det

budgeterade överskottet 2019–21 ska tillsammans med budgeten 2018 och bokslut 2012–2017 vara i snitt minst 1,8 %.

*Överskottet budgeteras årligen till 2,5 procent av skatteintäkter och vilket krävs för att uppfylla kommunfullmäktiges direktiv och riktlinjer för god ekonomisk att det budgeterade överskottet 2019–21 ska tillsammans med budgeten 2018 och bokslut 2012–2017 vara i snitt minst 1,8 %.*

Investeringarna ska självfinansieras under planperioden.

*Investeringarna självfinansieras under planperioden. Investeringsnivån i kommunen är neddragen för att likviditeten ska rymma ett aktieägartillskott till Eksjö energi om totalt 8 mnkr för noder för att öka tillgången på bredband i hela kommunen. I samhällsbyggnadssektorns investeringsbudget avsätts också medel för att kunna göra en större investering i trafikplats efter planperioden.*

För finansiellt sparande under planperioden ska 5 mnkr årligen avsättas 2019–2021.

Kommunens soliditet ska under perioden årligen stärkas och uppgå till 65 % som långsiktigt mål.

*Kommunens soliditet stärks årligen och uppnår utan pensionsförpliktelsen 65 procent 2021. Med pensionsförpliktelsen förstärks soliditeten från att varit negativ till plus 6,4 procent 2021.*

Koncernens soliditet ska under perioden årligen stärkas och uppgå till 40 % som långsiktigt mål

*Ingen sammanställd koncernbudget är upprättad än, i delår 2018 uppnåddes 32,6 procent i soliditet i koncernen. En årlig förstärkning av soliditeten gör att 40 procent kan vara möjlig att uppnå på lång sikt.*





# Planeringsförutsättningar 2019–2021

## Samhällsekonomisk bild

För kommunens skatteintäkter och utjämningsbidrag är befolkningsutvecklingen i kommunen och utvecklingen av rikets skatteunderlag de två parametrarna som påverkar mest.

### Skatteunderlagsutvecklingen

Rikets skatteunderlagstillväxt beror på hur den svenska ekonomin utvecklas. Senaste åren har utvecklingen varit stark, SKL (Sveriges kommuner och landsting) bedömer att konjunkturen kulminerar 2019 och skatteunderlaget utvecklas svagare än tidigare. För kommunsektorn blir situationen då särskilt problematiskt då befolkning och behov av skola, vård och omsorg fortsätter att växa i snabb takt.

### Befolkningsutveckling

Eksjö kommuns befolkning har de senaste åtta åren haft en stadig ökning: 2011:+60 2012:+63 2013:+96 2014:+134 2015:+192 2016:+339 2017:+287. Vid halvårsskiftet uppgick invånarantalet till 17 543 invånare, vilket är en ökning med 127 personer från årsskiftet.

Trenden håller i sig även under andra halvåret och 17 september uppgick invånarantalet till 17 584 vilket innebär en ökning med 168 personer sedan årsskiftet.

## Strategiskt viktiga områden för Eksjö kommun

Kommunfullmäktige har i sitt direktiv till budget angett att de positiva tendenserna i befolkningsutvecklingen ska förstärkas samt att detta görs genom att arbeta för en attraktiv kommun med goda utvecklingsmöjligheter för människor och företag.

Kommunfullmäktige har i budgetdirektivet identifierat de mest kritiska faktorerna för goda utvecklingsmöjligheter i dagsläget:

Tabell 1. Nyckeltal för den svenska ekonomin  
Procentuell förändring

	2017	2018	2019	2020	2021
Sysselsättning, timmar	2,0	1,9	0,3	-0,3	0,3
Relativ arbetslöshet, nivå	6,7	6,1	6,2	6,7	7,0
Timlön, nationalräkenskaperna	2,7	2,9	3,1	3,4	3,5
Timlön, konjunkturlönestatistiken	2,5	2,9	3,1	3,4	3,5
Konsumentpris, KPIF-KS	1,7	1,7	1,8	2,1	2,0
Konsumentpris, KPI	1,8	2,0	2,4	2,7	2,8
Realt skatteunderlag	1,3	1,3	0,7	0,1	0,9

Källa: SKL, cirkulär 17:42

- Ekonomi i balans
- Integration
- Bostäder
- Kommunikation
- Rekrytering

### Tidigare underskotts påverkan

Ekonomi i balans är ett av kommunfullmäktige utpekad kritisk faktor för goda utvecklingsmöjligheter. 2017 års balanskravsunderskott ska enligt kommunallagen återställas de kommande tre åren, vilket görs i budget 2019–2021 genom överskott på 2,5 procent av skatteintäkter och bidrag. Återställandet innebär att kommunen ska göra lika stort överskott som balanskravsresultatet var i underskott 2017.

Kommunfullmäktige har också fastställt riktlinjer för god ekonomisk hushållning, vilka ställer större krav än lagen på återställande av underskottet då kravet inte bara är att återställa underskottet utan också ha ett positivt resultat. Resultatet från de senaste sex boksluten med innevarande års och kommande treårsperiods budgeterade resultat ska vara minst 1,8 procent av skatteintäkter och bidrag, vilket innebär att budgeterat resultat för de tre åren i planperioden är 2,5 procent årligen.



Tabell 2. Balanskravsutredning 2013–2017

Resultatutredning	2013	2014	2015	2016	2017
Årets resultat	-26,0	39,1	20,2	17,9	18,5
<i>Avstämning balanskrav:</i>					
Reavinster avyttring anläggningstillgångar	-0,3	-1,3	-1,3	0,0	0,0
<b>Årets resultat efter balanskravs- justeringar</b>	<b>-26,3</b>	<b>37,8</b>	<b>18,9</b>	<b>17,9</b>	<b>18,5</b>
Medel till resultatutjämningsreserv	0,0	-15,1	-1,1	-0,9	-2,0
<b>Balanskravsresultat 16,5</b>	<b>-26,3</b>	<b>22,7</b>	<b>17,8</b>	<b>17,0</b>	
<b>Ackumulerad RUR</b>	<b>-19,2</b>	<b>-19,2</b>	<b>-4,1</b>	<b>-2,9</b>	<b>-2,0</b>

## Väsentliga antagande i budget 2019–2020 och plan 2021

### Skatteintäkter och bidrag

Vid beräkning av skatte- och bidragsintäkter gäller invånarantalet den 1 november året före budgetåret. Skatteprognosen bygger på en justering av kommunfullmäktiges fastställda befolkningsprognos utifrån faktiskt utfall i augusti. Prognosen innebär ett invånarantal på 17 550 invånare 2019, 17 650 invånare 2020 samt 17 750 invånare 2021.

I övrigt utgår beräkningarna av skatteintäkter och bidrag från SKL:s bedömning (Cirkulär 18:27 2018-08-16) av utvecklingen av skatteunderlaget som redovisats ovan.

### Personal fördelat

Medel avsatta i för personal att fördelas ut under året ska täcka förändringar i personalomkostnader, löneökningar eller andra personalsatsningar. Utrymmet

täcker förändringar för 2019 med i snitt 3,1 procent. För 2020–21 finns utrymme för förändringar med i snitt 3,4–3,5 procent per år.

### Borgensavgift

Borgensavgift tas ut från kommunala helägda bolag för utnyttjad borgen, vilket motsvarar bolagens låneskuld. Borgensavgiften utgår med 0,4 procent. För 2019 budgeteras en intäkt om 3,6 mnkr i kommunen för borgensavgift.

### Resultatfondens användning

Kommunens verksamheter har både positiva och negativa resultatfonder, den sammanlagda resultatfonden är negativ med 59,4 mnkr efter bokslutet 2017. I budget 2019–2020 är 2,5 mnkr samt 1,7 mnkr 2021 inräknat som uttag ur resultatfonden.



# Känslighetsanalys

Budgeten bygger på antaganden och prognoser. För att få en bild av känsligheten eller risken i budgeten redovisas här hur en förändring i fyra väsentliga faktorer påverkar utfallet på kostnader och intäkter samt resonemang kring osäkerhet i statsbidrag.

## Skatteunderlaget

En förändring på 1 procent i rikets skatteunderlag motsvarar 8,5 mnkr i skatteintäkter.

## Befolkning

En förändrad befolkning på 100 personer medför en förändring i skatteintäkter och bidrag med 5,1 mnkr. Det är en snittberäkning och är inte exakt då åldern på den förändrade befolkningen har betydelse för kostnadsutjämnningen. Observera också att det inte är en nettoförändring för kommunen då en förändring i befolkningens storlek också kan innebära förändringar i kommunens kostnader.

## Prisökning

1 procent prisökning på varor och tjänster motsvarar 3,0 mnkr i ökade kostnader.

## Löneökning

En avvikelse i beräknad löneökning med 1 procent motsvarar 8,6 mnkr.

## Statsbidrag

I budgeten finns osäkerheter om statsbidrag inom flera sektorer kommer att erhållas eller inte. En försiktig hållning finns i budgeten att inte räkna med osäkra bidrag. Likaså är det en osäkerhet kring ersättning från försäkringskassan för personlig assistans. Ersättningen har minskat senaste åren och hur utvecklingen kommer att fortsätta är osäkert. En uppskattning av ökade kostnader om 10 mnkr jämfört med tidigare budget för verksamheten har medtagits.



# Resultat- och finansieringsbudget

mnkr	Bokslut 2017	Prognos 2018	Budget 2019	Budget 2020	Budget 2021
<b>Resultatbudget</b>					
Verksamhetens nettokostnader	-1 005,3	-1 047,8	-1 032,5	-1 065,7	-1 090,9
Avskrivningar	-19,5	-20,2	-21,0	-18,6	-16,9
<b>Verksamhetens nettokostnader</b>	<b>-1 024,8</b>	<b>-1 068,0</b>	<b>-1 053,6</b>	<b>-1 084,3</b>	<b>-1 107,8</b>
Skatteintäkter	789,4	806,8	825,0	852,2	885,5
Kommunalekonomisk utjämning	200,5	227,0	250,1	255,0	246,1
Finansiella intäkter	9,0	7,2	5,9	5,1	5,1
Finansiella kostnader		-0,1	-0,1	-0,1	-0,1
Ränta pensionsskuld		-0,2	-0,4	-0,4	-0,5
<b>Årets resultat</b>	<b>-25,9</b>	<b>-27,3</b>	<b>27,0</b>	<b>27,6</b>	<b>28,3</b>
<i>Resultat / skatteintäkter och bidrag</i>	<i>-2,6 %</i>	<i>-2,6 %</i>	<i>2,5 %</i>	<i>2,5 %</i>	<i>2,5 %</i>
<b>Finanseringsbudget</b>					
<b>Den löpande verksamheten</b>					
Årets resultat	-25,9	-27,3	27,0	27,6	28,3
Justering för avskrivning och nedskrivning	19,6	19,9	21,0	18,6	16,9
Justering för avsättning	-2,8	-0,4			
<i>Justering före förändring av rörelsekapital</i>	<i>-9,1</i>	<i>-7,8</i>	<i>48,0</i>	<i>46,2</i>	<i>45,2</i>
Förändring kortfristiga fordringar och förråd	-7,9	0,0			
Förändring kortfristiga skulder	24,5	0,0			
<b>Medel från den löpande verksamheten</b>	<b>7,5</b>	<b>-7,8</b>	<b>48,0</b>	<b>46,2</b>	<b>45,2</b>
<b>Investeringsverksamheten</b>					
Förvärv av materiella anläggningstillgångar	-41,8	-40,9	-30,5	-34,4	-34,5
Förvärv av finansiella anläggningstillgångar	0,1	0,0			
<b>Medel från investeringsverksamheten</b>	<b>-41,7</b>	<b>-40,9</b>	<b>-30,5</b>	<b>-34,4</b>	<b>-34,5</b>
<b>Finansieringsverksamheten</b>					
Minskning långfristiga fordringar	5,0	5,0	5,0	5,0	5,0
<b>Medel från finansieringsverksamheten</b>	<b>5,0</b>	<b>5,0</b>	<b>5,0</b>	<b>5,0</b>	<b>5,0</b>
Årets kassaflöde	-29,2	-43,7	22,5	16,8	15,7
<i>– varav finansiellt sparande</i>			<i>5,0</i>	<i>5,0</i>	<i>5,0</i>
Likvida medel vid årets början	27,7	-1,5	-45,2	-22,7	-5,9
Likvida medel vid årets slut	-1,5	-45,2	-22,7	-5,9	9,8



# Balansbudget

mnkr	Bokslut 2018	Prognos 2019	Budget 2020	Budget 2021	Budget 2022
<b>Tillgångar</b>					
Anläggningstillgångar, inkl finansiella	512,9	533,6	530,3	555,7	591,7
Omsättningstillgångar	174,7	127,0	153,5	170,3	186,0
<b>Summa tillgångar</b>	<b>687,6</b>	<b>660,6</b>	<b>683,8</b>	<b>725,9</b>	<b>777,7</b>
<b>Eget kapital, avsättningar</b>					
<b>Eget kapital</b>					
Anläggningskapital	491,9	512,4	510,0	535,7	572,1
Rörelsekapital	-75,2	-123	-96,5	-79,7	-63,9
<b>Summa eget kapital</b>	<b>416,7</b>	<b>389,4</b>	<b>413,5</b>	<b>456,1</b>	<b>508,1</b>
– därav av årets resultat	-25,9	-23,0	27,0	27,6	28,3
<b>Avsättningar</b>					
Avsättningar för pensioner	14,9	15,2	15,1	15,1	15,2
Avsättning för deponi	2,8	2,8	2,0	1,6	1,2
<b>Summa avsättningar</b>	<b>17,7</b>	<b>18,0</b>	<b>17,1</b>	<b>16,7</b>	<b>16,4</b>
<b>Skulder</b>					
Långfristiga skulder	3,3	3,2	3,3	3,3	3,3
Kortfristiga skulder	249,9	250	249,9	249,9	249,9
<b>Summa skulder</b>	<b>253,2</b>	<b>253,2</b>	<b>253,2</b>	<b>253,2</b>	<b>253,2</b>
<b>Summa eget kapital, avsättningar och skuld</b>	<b>687,6</b>	<b>660,6</b>	<b>683,8</b>	<b>725,9</b>	<b>777,7</b>
Soliditet	60,6 %	58,9 %	60,5 %	62,8 %	65,3 %
Pensionsskuld t.o.m. 1997 års åtaganden	440,8	428,8	420,3	410,8	403,2
<b>Soliditet inkl pensionsförpliktelser</b>	<b>-3,5 %</b>	<b>-6,0 %</b>	<b>-2,6 %</b>	<b>2,4 %</b>	<b>6,4 %</b>
Borgensförbindelser	915,2	970,1	970,1	970,1	970,1



# Investeringsramar

Investeringarna under planperioden är självfinansierade i den mening att de ryms inom skatteintäkterna och de avskrivningar som görs under året. Utrymmet för investeringar under planperioden sänks för att kommunen ska ha likvidutrymme för att tillskjuta aktieägartillskott till Eksjö energi AB för investering i noder för att utöka tillgången på bredband på landsbygden.

Jämfört med andra kommuner är investeringsnivån i kommunen låg. Detta beror på att i Eksjö finns stora tillgångar och också investeringar i bolagsform. Merparten av investeringarna inom kommunen hanteras i samhällsbyggnadssektorn. För närmaste åren innehåller investeringarna i huvudsak följande:

## Samhällsbyggnadssektorn

Samhällsbyggnadssektorns investeringsram uppgår till 16,4 mnkr år 2019, 18,6 mnkr år 2020 och 19,0 mnkr år 2021. Jämfört med kommunfullmäktiges beslut i juni har ramen sänkts med 3,7 mnkr 2019 och 2020. Sänkningen beror delvis på ökade behov inom förvaltningen och att utrymme måste ges till utbyggnad av bredband på landsbygden i enlighet med Eksjö kommuns bredbandsstrategi att 90 procent av hushållen och företagen ska ha tillgång till bredband om minst 100 Mbit/s senast år 2020. Kostnaden för detta är beräknad till 8 mnkr och kommer att finansieras genom aktieägartillskott till Eksjö Energi AB.

Ramen för 2019 kräver omfattande prioriteringar. Följande projekt finns med i investeringsplanen för 2019–2021.

## Gång- och cykelvägar

För 2019, 2020 och 2021 har 1 000 tkr per år upptagits för åtgärder kopplat till kommunens gång- och cykelplan. Inriktningen under denna period bör vara trimning av cykelnätet för att hitta felande korta länkar samt att trafiksäkerhets- och trygghetsförbättra nätet.

## Reinvestering av gator och vägar

Inför 2019 är budgeten för reinvesteringar av gator och vägar 6 000 tkr. För år 2020 höjs nivån till 6 500 tkr. Den nu redovisade investeringsbudgeten från och med 2019 innebär att standarden bör kunna bibehållas på nuvarande nivå men att ytterligare resurser kommer att behövas framöver.

## Trafikplats söder om Eksjö

Med anledning av anläggandet av ny trafikplats vid Rv 40, har ett förslag till medfinansieringsavtal mellan Trafikverket Region Syd och Eksjö kommun tagits fram. Syftet med avtalet är att reglera respektive parts åtagande och finansiella ansvar för åtgärden. Åtgärden innebär att Kvarnarpsvägen förlängs och ansluts mot riksvägen. Eksjö kommun finansierar genomförandet av åtgärden och genomförs i samband med byggnationen av förbifart Rv 40 i enlighet med

Investeringsbudget, mnkr	2018*	2019	2020	2021
Samhällsbyggnadssektorn	25,1	16,4	18,6	19,0
Tillväxt- och utvecklingssektorn	3,8	2,9	4,6	4,6
Barn- och ungdomssektorn	46,1	4,9	4,0	4,0
Sociala sektorn	4,4	4,1	3,3	2,4
Kommunledningskontoret	11,0	2,3	3,9	4,5
<b>Totalt</b>	<b>50,4</b>	<b>30,5</b>	<b>34,4</b>	<b>34,5</b>

\* 2018 inklusive överförda medel från 2017.



trafikverkets förslag till nationell plan 2018–2029. En beräknad kostnad för åtgärden uppgår i dagsläget till cirka 19 mnkr. Byggstarten planeras till år 2024. Då den ekonomiska investeringen för projektet med svårighet inryms under ett eller två enstaka år görs en avsättning årligen i god tid innan projektstart. Därför har 1 000 tkr reserverats åren 2019 och 2020 och 1 500 tkr år 2021. Desto närmare projektstart man kommer kan avsättningen bli högre då även kostnadsbildningen bör bli tydligare.

### Österlånggatan

För 2019, 2020 och 2021 har, förutom rena reinvesteringar, även objektet med renovering av Österlånggatan tagits upp med ett belopp på 1 600 tkr för 2019 och därefter 2 500 tkr per år. Detta projekt kommer att utföras i etapper som beräknas sträcka sig ytterligare ett par år. Anledningen till tidsutsträckningen är gatans viktiga funktion som trafikmatning till flera fastigheter samt projektets komplexitet med bland annat en renovering av bron över Eksjöån samt flera ledningsbyten som Eksjö Energi AB och samhällsbyggnadssektorn samordnar.

### Vattenrelaterade åtgärder

För att succesivt förbättra kommunens orters motståndskraft vid skyfall och torka, planeras en rad olika åtgärder. I vissa fall handlar det om rena skyddsåtgärder och i andra kombineras nyttan i att återställa exempelvis diken till våtmarker med en ökad buffringsförmåga vid högflöden. Rening av dagvatten ingår även här. Vattendirektivet ställer krav på att vattenkvaliteten inte får försämrats och därför måste ytterligare reningssteg införas vid känsliga punkter. För åtgärderna har ett belopp på 500 tkr år 2019 och därefter 750 tkr åren 2020 och 2021 avsatts.

### Stadsmiljöåtgärder

Åtgärder i kommunens centrummiljöer är en del i kommunens styrkort. Förutom åtgärder kopplade till stadsmiljöprogrammet i Eksjö ska handlingsplaner

för övriga tätorter arbetas fram och avsatta medel ska användas för samtliga orter. För åtgärderna har ett belopp tagits upp på 1 000 tkr år 2019, 900 tkr år 2020 och 1 000 tkr 2021. Tillägg ska göras för att större åtgärder ska kunna bli verklighet så som eventuell ombyggnad av stora torget i Eksjö räcker inte dessa medel.

### Framtid

För 2021 finns inte utrymme för några övriga nya objekt utan består av redan påbörjade objekt.

## Tillväxt- och utvecklingssektorn

Tillväxt- och utvecklingssektorns investeringsram uppgår till 2,9 mnkr 2019, 4,6 mnkr 2020 och 4,6 mnkr 2021. Inom sektorn förs diskussioner om vilka investeringar som ska prioriteras under perioden, detta presenteras i samband med internbudgetarbetet.

## Barn- och ungdomssektorn

De tilldelade investeringsmedlen behövs för reinvestering av förskolans och skolans inventarier för att behålla en förskola/skola som är ändamålsenligt inredd.

## Sociala sektorn

Sociala sektorns investeringsramar för perioden 2018–2020 är 4,1 mnkr, 3,3 mnkr och 2,4 mnkr. Under planperioden ska investeringsmedlen framförallt användas till investeringar med anledning av lag och säkerhet och lägre driftskostnader.

## Kommunledningskontoret

Kommunledningskontorets investeringsram för de kommande tre åren är 2,3 mnkr, 3,9 mnkr och 4,5 mnkr. Investeringarna avser investeringar inom räddningstjänsten.



# Verksamhetens driframar

Utrymmet för verksamhetens driframar påverkas av resultatnivå, utdebitering samt prognosen för skatteintäkter och bidrag.

Resultatet 2017 innebar ett underskott med 25,9 mnkr. Underskottet påverkar utrymmet i budget 2019–2021 då ett högre resultat krävs dessa år för att nå upp till snittresultat på 1,8 procent av skatteintäkter och bidrag på 10 år vilket fastställts i kommunfullmäktiges riktlinjer för god ekonomisk

hushållning. Resultatet budgeteras till 2,5 procent av skatteintäkter och bidrag alla år i planperioden.

Jämfört med de ramar som kommunfullmäktige i sin tvåårsbudget fastställde för sektorerna 2019 i oktober 2017 har utrymmet för driftbudgeten ökat med 26 mnkr. Anledningarna till det utökade utrymmet är förbättrat utfall i utjämningsystem för LSS och fler invånare i kommunen.

Verksamheternas driframar, mnkr	2018	2019	2020	2021
Samhällsbyggnadssektorn	39,3	37,8	37,8	37,9
Tillväxt- och utvecklingssektorn	59,0	55,8	55,0	53,7
Barn- och ungdomssektorn	396,4	403,4	406,5	402,2
Sociala sektorn	412,5	417,0	415,3	412,3
Kommunledningskontoret	61,6	59,1	58,3	57,6
Överförmyndarnämnden	3,1	3,0	3,0	3,0
KS/KF/Nämnder	6,9	7,2	6,9	7,0
Revisionen	1,2	1,3	1,3	1,3
<b>Ej sektorsbundet</b>				
Personal ofördelat	15,4	43,0	75,9	109,0
Kapitalkostnad ofördelat	5,2	6,7	3,8	3,4
Resultatfond	2,5	2,5	2,5	1,7
Utvecklingsmedel	0,6	0,3	0,3	0,6
KS medel för oförutsett	1,0	1,0	1,0	0,5
KS buffert	3,5	0,0	0,0	0,0
KS integrationsmedel	0,5	0,3	0,3	0,3
<b>Total ram</b>	<b>1008,8</b>	<b>1038,2</b>	<b>1067,9</b>	<b>1090,4</b>
Resultat i % av skatter och bidrag	1,0%	2,5%	2,5%	2,5%





# Samhällsbyggnadssektorn

## Verksamhetsidé

Samhällsbyggnadssektorn arbetar för en attraktiv kommun och en långsiktigt hållbar utveckling.

## Ansvarsområden

- Mätning
- Mark och exploatering
- Skogsförvaltning
- Fastighetsförvaltning
- Trafik
- Miljö- och hälsoskydd
- Plan och bygg
- Gator, vägar och park
- Hållbarhet

Antal medarbetare är 28 personer som är fördelat på 27,25 årsarbetare (2018-06-30)

## Omvärldsanalys

Hur bostadsförsörjningen ska lösas framöver är en fortsatt nyckelfråga för kommunens utveckling. Behovet av nya bostäder är fortsatt stort för att kunna klara den prognostiserade befolkningsökningen framöver. I storstadsområdena har en kraftig avmattning av nyproduktionen av bostadsrätter skett vilket inte ännu avspeglat sig på Eksjö kommuns bostadsmarknad. Bedömningen är att efterfrågan på bostäder kommer att vara fortsatt stor inom de närmaste åren.

I Länsstyrelsen årliga bostadsmarknadsanalys lyfts följande utmaningar och möjligheter som finns i mötet mellan allas rätt till en lämplig bostad och kommunens ansvar för bostadsförsörjning och den fysiska planeringen.

- Synliggör bostadsbehovet för alla grupper i samhället och människor i olika livssituationer. Det gäller särskilt grupper som har svårt att etablera sig på bostadsmarknaden; äldre personer, ungdomar och unga vuxna, studenter, personer med funktionsnedsättning, nyanlända, ensamkommande asylsökande barn och ungdomar, hemlösa, kvinnor i behov av skyddat boende och personer med låg betalningsförmåga. Därutöver finns anledning att uppmärksamma trångbodda

familjer och personer som inte blir godkända som hyresgäster på den ordinarie bostadsmarknaden.

- Synliggör lokalt fungerande flyttkedjor. Att se över kösystem och system för andrahandsuthyrning för att möjliggöra att bostäder kommer ut på bostadsmarknaden, kan bidra till fungerande flyttkedjor.
- Främja åtgärder som bidrar till att skapa blandade tätorter, stadsdelar och bostadsområden vad gäller upplåtelseformer, bostadstyper, tillgång till grönstruktur men även tillgång till service. Detta bidrar till en ökad möjlighet att välja olika boendeformer i samma område.
- Medveten lokalisering av kommunal service (såsom skolor och vårdcentraler), livsmedelsbutiker, idrottsanläggningar, lekplatser och parker med god tillgång från flera bostadsområden för att skapa mötesplatser och en rättvis tillgång. Här har kommunen ett tydligt ansvar att utforma de allmänna platserna så att de upplevs som tillgängliga för alla.
- Genomför dialog med invånarna och använd sociala konsekvensanalyser i samhällsplaneringsprocessen för att inhämta kunskap. På så sätt kan individens behov synliggöras bättre i kommunens arbete med bostadsförsörjning.

Klimatfrågan och miljömålsarbetet är stora miljöfrågor som påverkar sektorns arbete långsiktigt. Frågor om klimatanpassning och åtgärder för att minska klimatpåverkan måste uppmärksammas. Inriktningen lokalt är främst att arbeta med förorenade mark- och vattenområden, försurningen och transportsektorn.

Planering för vatten blir allt viktigare. Det berör bland annat frågor med anledning av EU:s vattendirektiv, klimatförändringar. Det berör översvämningsproblematiken men också frågan beträffande eventuell brist på vattentillgång. Det berör också planering för vatten- och avloppslösningar samt vatten som en attraktionsfaktor.



I den nu aktuella nationella och regionala transportplanen för väg och järnväg är ombyggnaden av väg 40 mellan Eksjö och Nässjö aktuell. Åtgärden ligger för genomförande 2021–2023. I planen ingår även förbifart söder om Eksjö med genomförande. Någon exakt tidplan har inte satts mer än att det benämns som ”senare i planperioden”. Även järnvägsfrågan är i högsta grad aktuell för kommunen. I den aktuella planen finns även frågan beträffande elektrifiering mellan Eksjö-Nässjö. I och med att ”Y:et” är utpekad i både den nationella och regionala transportplanen finns bättre förutsättningar än tidigare att Trafikverket och Regionen tar ställning för en elektrifiering av järnvägsdelen Eksjö-Nässjö vilket även bedöms få positiva effekter på Jönköpings länstrafiks ekonomiska förutsättningar att även fortsättningsvis trafikera sträckan. Utveckling av vägarna och järnvägen är viktig i syfte att utvidga kommunens attraktion för såväl studie- och arbetspendling.

E-samhället fortsätter att utvecklas och innebär ökat utnyttjande av informationsteknik i olika former, bland annat genom utveckling av e-tjänster och krav på 24-timmars service med mera. Individens behov kommer att vara det som styr och de kommunala verksamheterna måste möta upp detta behov. Inom bygglovsverksamheten finns redan idag en e-tjänst för ansökan om bygglov och ytterligare verksamheter kan bli aktuella att införa detta inom de närmaste åren. Tillgången till geografisk information utvecklas och blir allt viktigare inom den fysiska planeringen. Ovanstående förutsätter att den digitala tekniken utvecklas i takt med behoven.

## Känslighetsanalys

Gatu- och parkverksamheten är den verksamhet som har störst utmaningar rent budgetmässigt framöver. Medel för nödvändiga investeringar i fordonspark samt ambitioner om en ökad grad av självständighet i utförandet av mindre projekt, blir utmanande med nuvarande ekonomiska ramar. Även osäkerheter i form av klimatförändringar som ger mer osäkert väder innebär att ett normalläge knappt längre existerar vilket bidrar till att den ekonomiska planeringen blir allt mer komplex.

Kravet och behovet av bra och effektiva rutiner vid introduktioner av nya medarbetare ställs på sin spets på en allt mer rörlig arbetsmarknad. Även om samhällsbyggnadssektorn innehar den minsta personalbesättningen kan introduktioner bli lidande på grund av ett ökande ärendeflöde. På flertalet positioner

har endast en person ansvar för ett verksamhetsområde vilket innebär en hög sårbarhet. En stabil bemanning är en framgångsfaktor för att uppnå en effektiv ärendehantering. Därmed behövs en successiv förbättring vad gäller överlämning av ärenden samt kontroll och översikt över ärendeflöden.

Samhällsbyggnadssektorns budget utgår de senaste åren i allt högre grad med tilltron till en fortsatt hög byggtakt. Delar av verksamhetens intäkter bygges därmed på en fortsatt högkonjunktur vilket kommer att förändras, men när? När indikationer på ett förändrat läge inträffar måste verksamhet därmed ställas om och visa prov på flexibilitet.

## Verksamhetsförändringar

Budgetramen för samhällsbyggnadssektorn är 37,8 mnkr för åren 2019–2020. För år 2021 är budgetramen 37,9 mnkr. Jämfört med den av kommunfullmäktige fastställda budgetramen för samhällsbyggnadssektorn för år 2018 har nedanstående justeringar beslutats om till planperioden 2019–2021.

År	Ram
2019	- 1,5 mnkr
2020	- 1,5 mnkr
2021	- 1,4 mnkr

För att minska budgetramen har bland annat avgifterna inom mättningsverksamheten och miljö- och hälsoskyddsverksamheten höjts. Dessutom minskas antalet tjänster med en handläggare.

Konsekvenserna av budgeten för respektive verksamhet redovisas nedan.

### Mättningsverksamheten

Nuvarande timavgift för konsultuppdrag på 800 kr utgår från gällande timtaxa enligt plan- och bygglagen. Timavgiften är en schablon och är inte beräknad utifrån faktiska kostnaden för mättningsverksamheten. Detta ger inte full kostnadstäckning vad avser konsultuppdrag. Konsultuppdragen består av inmätningar och utsättningar åt bland annat kommunens bolag, företag och enskilda.

För att få full kostnadstäckning höjs timavgiften till 1 000 kr. Detta överensstämmer väl med vad Lant-



mäterimyndigheten tar ut för sina tjänster. Med denna åtgärd minskas nettokostnadsramen med 200 tkr från och med 2019. Åtgärden är redan effektiviserad genom beslut i kommunfullmäktige 2018-06-14.

Medel som tidigare felaktigt har budgeterats som kapitalkostnader tas bort (50 tkr).

### Förvaltning av byggnader

En genomgång av förvaltningsplanen för de byggnader som ägs av Eksjö kommun pågår för att se om det finns möjlighet att avyttra någon eller några av kommunens fastigheter och vad effekten i så fall blir. Från och med 2020 förväntas åtgärder vidtas för att minska kostnaderna med 100 tkr. Åtgärdena kan innebära försäljning eller andra åtgärder på fastigheterna.

### Miljö- och hälsoskydd

Deloitte AB genomförde en granskning av miljö- och livsmedelstillsyn inom samhällsbyggnadsnämnden 2015. Av granskningsrapporten framgick att nämnden saknade mål för kostnadstäckningsgraden. Av den anledningen beslutade samhällsbyggnadsnämnden om mål för kostnadstäckningsgraden inom denna verksamhet till 60 procent. Idag ligger kostnadstäckningsgraden på knappt 50 procent.

En ny beräkning av handläggningskostnaden har gjorts inför 2018. Underlaget utgår från Sveriges Kommuner och Landstings mall och inkluderar samtliga kostnader för verksamheten, ställt mot den faktiska handläggningstiden. Samhällsbyggnads-

nämnden beslutade 2017-12-13, § 256, om att fastställa handläggaravgiften för tillsyn och prövning enligt miljöbalken, till 950 kr, inför 2018 vilket är en ökning med 100 kr/timme.

Med målet att uppnå en kostnadstäckning på 60 procent och med en ökning av handläggningsavgiften minskas nettokostnadsramen med 200 tkr för tillsynsverksamheten.

### Plan- och bygg

Inom byggenheten finns idag tre bygglovhandläggare och del av administratör. Dessutom ingår även en tjänst som bygglovhandläggare/energirådgivare som har varit vakant under en tid. Under 2018 har tjänsten varit vakant. De kvarvarande handläggarna klarade handläggningstid och service trots den höga ärendetillströmningen under året. Energirådgivningen sker idag i samarbete med Aneby och Tranås kommuner. Rådgivaren är stationerad i Tranås. Därför finns inget behov av energirådgivare lokalt i Eksjö. Tjänsten tas bort från organisationen från och med 2019. Detta innebär en besparing på 670 tkr.

### Gator, vägar och parker

Budgeten innebär att indexökningen för skötsel av gator och vägar ingår i ramen. Detta innebär en utökning av ramen med 115 tkr per år från 2019 till 2021. Utökningen är inte tillräcklig för att täcka den verkliga kostnadsökningen. Omprioriteringar och effektiviseringar inom gatu- och parkverksamheterna är nödvändiga.



mnkr	Budget 2018	Budget 2019	Budget 2020	Budget 2021
<b>Övergripande administration</b>				
Kostnader	2,9	2,9	2,9	2,9
<i>varav personalkostnader</i>	2,1	2,1	2,1	2,1
<b>Nettokostnader</b>	<b>2,9</b>	<b>2,9</b>	<b>2,9</b>	<b>2,9</b>
<b>Mätning</b>				
Intäkter	-1,4	-1,6	-1,6	-1,6
<i>varav taxor och avgifter</i>	-1,4	-1,6	-1,6	-1,6
Kostnader	3,2	3,2	3,2	3,2
<i>varav personalkostnader</i>	2,2	2,2	2,2	2,2
<i>varav kapitalkostnader*</i>	0,1	0,1	0,1	0,1
<b>Nettokostnader</b>	<b>1,8</b>	<b>1,6</b>	<b>1,6</b>	<b>1,6</b>
<b>Mark- och exploatering</b>				
Intäkter	-0,1	-0,1	-0,1	-0,1
Kostnader	1,8	1,7	1,7	1,7
<i>varav personalkostnader</i>	0,5	0,5	0,5	0,5
<i>varav kapitalkostnader</i>	1,0	1,0	1,0	1,0
<b>Nettokostnader</b>	<b>1,7</b>	<b>1,7</b>	<b>1,7</b>	<b>1,7</b>
<b>Skog</b>				
Intäkter	-4,5	-4,5	-4,5	-4,5
Kostnader	2,5	2,5	2,5	2,5
<i>varav kapitalkostnader</i>	0,3	0,3	0,3	0,3
<b>Nettokostnader</b>	<b>-2,0</b>	<b>-2,0</b>	<b>-2,0</b>	<b>-2,0</b>
<b>Fastighetsförvaltning</b>				
Intäkter	-0,7	-1,0	-1,0	-1,0
Kostnader	2,1	2,1	2,0	2,0
<i>varav personalkostnader</i>	0,7	0,7	0,7	0,7
<i>varav kapitalkostnader</i>	0,4	0,4	0,4	0,4
<b>Nettokostnader</b>	<b>1,3</b>	<b>1,1</b>	<b>1,0</b>	<b>1,0</b>
<b>Miljö- och hälsoskydd</b>				
Intäkter	-2,3	-2,5	-2,5	-2,5
<i>varav bidrag</i>	-2,3	-2,5	-2,5	-2,5
Kostnader	4,9	4,9	4,9	4,9
<i>varav personalkostnader</i>	4,5	4,3	4,3	4,3
<b>Nettokostnader</b>	<b>2,6</b>	<b>2,4</b>	<b>2,4</b>	<b>2,4</b>
<b>Trafik</b>				
Intäkter	-0,5	-0,5	-0,5	-0,5
<i>varav bidrag</i>	0,1	0,1	0,1	0,1
Kostnader	2,8	2,8	2,8	2,8
<i>varav bidrag</i>	1,7	1,7	1,7	1,7
<i>varav personalkostnader</i>	0,6	0,6	0,6	0,6
<b>Nettokostnader</b>	<b>2,3</b>	<b>2,3</b>	<b>2,3</b>	<b>2,3</b>



mnkr	Budget 2018	Budget 2019	Budget 2020	Budget 2021
<b>Plan- och bygg</b>				
Intäkter	-2,8	-2,8	-2,8	-2,8
<i>varav taxor och avgifter</i>	-2,8	-2,8	-2,8	-2,8
Kostnader	6,6	5,9	5,9	5,9
<i>varav personalkostnader</i>	5,1	4,4	4,4	4,4
<i>varav kapitalkostnader</i>	0,5	0,5	0,5	0,5
<b>Nettokostnader</b>	<b>3,8</b>	<b>3,1</b>	<b>3,1</b>	<b>3,1</b>
<b>Gator, vägar och parker</b>				
Kostnader	24,0	24,0	24,0	24,2
<i>varav kapitalkostnader</i>	9,9	9,9	9,9	9,9
<b>Nettokostnader</b>	<b>24,0</b>	<b>24,0</b>	<b>24,0</b>	<b>24,2</b>
<b>Miljösamordning, naturvård</b>				
Intäkter	-0,1	-0,1	-0,1	-0,1
Kostnader	0,9	0,9	0,9	0,9
<i>varav personalkostnader</i>	0,6	0,6	0,6	0,6
<b>Nettokostnader</b>	<b>0,8</b>	<b>0,8</b>	<b>0,8</b>	<b>0,8</b>
<b>Ofördelat</b>				
Ofördelad besparing	0,0	0,0	0,0	-0,1
<b>Nettokostnader</b>	<b>0,0</b>	<b>0,0</b>	<b>0,0</b>	<b>-0,1</b>
<b>Totalt samhällsbyggnadssektorn</b>				
Intäkter	-12,4	-13,1	-13,1	-13,2
<i>varav taxor och avgifter</i>	-6,5	-6,9	-6,9	-6,9
<i>varav bidrag</i>	0,1	0,1	0,1	0,1
<b>Kostnader</b>	<b>51,8</b>	<b>50,9</b>	<b>50,9</b>	<b>51,1</b>
<i>varav personalkostnader</i>	16,6	15,8	15,8	15,8
<i>varav kapitalkostnader</i>	11,9	11,9	11,9	11,9
<i>varav bidrag</i>	1,7	1,7	1,7	1,7
<b>Nettokostnader</b>	<b>39,3</b>	<b>37,8</b>	<b>37,8</b>	<b>37,9</b>

Volymtal/Kvalitetstal	Utfall 2017	Prognos 2018	Budget 2019	Budget 2020
Antal bygglovärenden	342	320	320	320
Intäkter, lovärenden (tkr)	2 636	2 350	2 350	2 350
Antal inkomna ärenden för handläggning (miljö- och hälsoskydd)	750	650	750	750
Intäkter miljö och hälsoskydd (tkr)	2 345	2 365	2 550	2 550
Yta, gator och gc-vägar (1 000 kvm) /kostnad per kvm (kr)	1 016/13	1 025/14	1 025/14	1025/14
Gatubelysning (antal) /kostnad per st (kr)	6 560/595	6 610/585	6 630/588	6 640/587



# Tillväxt- och utvecklingssektorn

## Verksamhetsidé

Tillväxt- och utvecklingssektorn arbetar för tillväxt och utvecklingsfrågor inom näringsliv, vuxenutbildningar samt kultur och fritid.

## Ansvarsområden

- Kultur
  - Eksjö museum
  - Kulturskola
  - Bibliotek
- Fritid
  - Anläggningarna
- Näringsliv
- Vuxenutbildning
  - Vux i12
  - Campus i12
- Marknadsföring

Antal medarbetare är 99 personer fördelat på 89,3 årsarbetare (2018-06-30).

## Omvärldsanalys

En högkonjunktur håller på att plana ut. I storstadsregionerna har nybyggnationen bromsats in, mycket beroende på de lånevillkor med mera som idag ställs på köparna. I mindre orter är det inte riktigt samma situation som i storstadsregionerna. Det byggs fortfarande mycket i mindre städer och här i kommunen ses fortfarande en positiv trend, dock något minskad. Inom tillväxt- och utvecklingssektorn arbetas det aktivt med införsäljning av bostadsbyggande för privata aktörer, tillsammans med samhällsbyggnadssektorn. Detta är något som sektorerna kommer fortsätta med då behovet av lägenheter fortfarande är stort inom hela Eksjö kommun.

Hur påverkar konjunkturbromsningen de privata företagen i Eksjö kommun?

Då flera av kommunens företag är trärelaterade och har husbyggnation som central utgångspunkt innebär avmattningen i storstadsregionen även att Eksjö kommuns lokala företag känner av den här avmattningen. Exempel på företag är sågverk, hustillverkare, fönstertillverkare, färgtillverkare med mera som känner av den nationella ekonomiska oroligheten. Varsel är lagda inom vissa företag, och kommunen

har nog att vänta sig ett antal fler varsel framöver, om konjunkturen fortsätter med sin avmattning. Näringslivsenheten inom tillväxt- och utvecklingssektorn har tillsammans med det kommunala näringslivsbolaget eksjö.nu AB ansökt om medel ur ESF (Europeiska socialfonden), för att vidareutbilda näringslivet. Detta är ett bra tvåårsprojekt som kan komma väl till pass.

Betydelsen av kontakter och nätverk har blivit allt mer viktigt för arbetssökandes väg till arbete och en fast etablering på arbetsmarknaden. Kunskap om informella rekryteringskanaler har alltså en stor betydelse för att förstå och kunna effektivisera den lokala arbetsmarknadens funktionssätt. För att påskynda etablering på arbetsmarknaden kan erfarenhet och kontakt med näringsliv/arbetsgivare genom tandemrekryteringsfunktion underlätta. Inom näringslivsenheten och näringslivsbolaget kommer tandemrekryteringsfunktionen utvecklas i samarbete med de privata och offentliga arbetsgivarna.

Inom vuxenutbildningarna arbetar sektorn vidare med att hjälpa näringslivet med utbildningar som är kopplade till det lokala, regionala behovet. Att tillvarata kompetensen hos nyanlända blir avgörande då antalet nyanlända har ökat samtidigt som det på sikt kommer att uppstå brist inom vissa yrkesgrupper. Ett centralt arbete framåt är att stärka integrationen och få fler i arbete. I detta arbete har Vux i12 och näringslivsenheten en central roll i att rusta studerande och deltagare med efterfrågade kunskaper och kompetenser för framtiden. Att ha vuxenutbildningar och näringsliv inom samma sektor är en stor vinst då samarbetet och närheten till varandra gör att vuxenutbildningarna snabbt kan få inblick i vad näringslivet behöver för arbetskraft den närmsta tiden, och vuxenutbildningarna kan då anpassa sin verksamhet efter det.

Vad gäller föreningslivet, ser fritidsavdelningen fortsatt avmattning gällande organiserade idrottsutövande. Trenden är fortsatt att intresset minskat något samt att man mer vill utöva ickeorganiserat, exempelvis skateboard, onlinespel med mera. Människor vill istället kunna aktivera sig när det passar just dem istället för att vara knutna till en viss tid. Kommuner har här en stor utmaning att fånga upp människor som inte tillhör någon förening för att minska risken



för utanförskap, att erbjuda en aktivitet där framförallt ungdomar kan komma de gånger som det passar. Man ser även att klyftan mellan de som rör sig och de som inte rör sig ökar.

Eksjö kommun har de senaste åren haft en befolkningsökning, som förväntas fortsätta under de närmaste åren. Ett levande civilsamhälle, tillgängliga anläggningar och ett rikt kulturliv är alla viktiga komponenter när en person eller en familj väljer att flytta till ett nytt område eller en ny kommun. Det ställer krav på en effektiv politisk styrning och en professionell, innovativ sektor/förvaltning och utveckling av kommunens kultur-, fritids- och idrottsutbud. Med en ökad inflyttning kommer ett ökat slitage på befintliga anläggningar, ett ökat behov av kommunal service samt ökade förväntningar och krav från invånarna vad gäller tillgänglighet.

Vad gäller kulturavdelningen ska det arbetas vidare med att hitta lösning för lokalbehovet åt teaterverksamheten inom Eksjö kommun. Kulturen är viktig för alla människor, och i en kultur- & evenemangstad så är det extra viktigt att förvaltningen möter upp och säkrar en långsiktig lösning för dessa lokalbehov.

### Inkludering och jämställdhet

En framgångsrik integration är starkt bidragande till Sveriges framtida tillväxt och välfärd och utvecklingen av demokratin. Det övergripande målet är att alla som kommer till Sverige ska etablera sig i det svenska samhället. Lyckas inte integrationen finns risker för ökande utanförskap och motsättningar mellan olika grupper. I samband med att debatten kring å ena sidan folkhälsa, och å andra sidan trygghet och integration blivit allt mer framträdande under senare år har kraven och förväntningarna på bland annat kommunernas kultur-, idrott- och fritidsutbud ökat. Tillväxt- och utvecklingsnämndens utmaning består i att med befintliga resurser skapa förutsättningar för nyanlända att ha en meningsfull fritid i kommunen.

Samverkan med det civila samhället är viktigt i mottagandet av nyanlända. Offentliga stöd till kultur-, idrotts- och andra fritidsverksamheter behöver stimulera arbetet med demokratiutveckling, integration, tillgänglighet och mångfald. Barns och ungas tillgång till kultur, idrotts- och andra fritidsverksamheter är starkt bidragande till meningsfullhet, sammanhang och inkludering och behöver stärkas. Pojkar och flickor, kvinnor och män ska kunna delta i kultur-,

idrotts- och andra fritidsaktiviteter på lika villkor. Såväl forskning som människors enskilda erfarenheter, talar för att jämställdhet och jämlikhet främjar utvecklingen både för organisationer och för individer. Större samverkan mellan kommuner, landsting och civilsamhälle bör ske kring aktiviteter som underlättar delaktighet och social samvaro, som på sikt leder till ökade möjligheter till utbildning och arbete

### Det digitala samhället och digital delaktighet

Samhället förändras allt snabbare tack vare ny teknik som möjliggör snabba kommunikationsvägar och en oändlig ström av ny information. Inom kultur-, idrotts och fritidsområdet kan det vara en utmaning för Eksjö kommun eftersom det kan vara svårt för de kommunala strukturerna att anpassa sig tillräckligt snabbt för att möta invånarnas krav kopplade till nya sporter och trender. Nya organisationsformer uppkommer för vilka befintliga föreningsstöd inte är anpassade. Då andelen ungdomar som är engagerade i det traditionella föreningslivet och i organiserade fritidsaktiviteter minskar krävs det att kommuner och föreningsliv hittar nya sätt att möta de ungas förändrade behov och förväntningar.

Det ställs också krav på att kommunens information och verksamheter ska anpassas till nya målgrupper, att nya digitala verktyg ska finnas tillgängliga och att verksamheten ska effektiviseras. Kommuninvånarnas förväntningar på tillgång och kvalitet i den kommunala servicen har ökat under senare år och förväntas öka framöver. Den uppkopplade kommuninvånaren förväntar sig snabbt hitta information om utbud och kvalitet inom kommunal service. Det finns även förväntningar på att lokaler och anläggningar är uppkopplade och att de tekniska lösningarna som erbjuds är uppdaterade. Kostnaderna för nya digitala lösningar och underhåll är samtidigt fortfarande höga. Det krävs ofta att verksamheterna har en hög kompetens inom IT och systemlösningar för att kunna göra kvalitativa underlag för beställningar. Exempel på detta är låssystem och betalningssystem som finns för kommunens hallar.

Samtidigt som dessa krav på modernisering ställs på kultur-, idrotts- och fritidsutbudet och anläggningarna i kommunen, finns det förväntningar på att kommunens kultur och idrottsverksamhet är tillgänglig för hela befolkningen. Tillgången till information ska säkerställas för de personer i samhället som inte har tillgång till eller kunskap om den nya digitala tekniken. Detta gäller till exempel äldre personer i



befolkningen som av olika skäl inte har lika lätt att få tillgång till den nya tekniken. Det förväntas även fortsatt finnas stöd för de mer traditionella formerna och områdena för föreningsorganisation.

### Strukturella ojämlikheter

Folkhälsomyndighetens årsrapport för 2017 redovisar skillnader i hälsa utifrån kön, ålder och utbildningsnivå. Det finns även vissa grupper i befolkningen som av olika andra skäl har sämre förutsättningar för god hälsa och därmed kan sägas vara utsatta. Det är exempelvis personer med funktionsnedsättning, homosexuella, bisexuella, transpersoner, flyktingar och personer tillhörande någon av de fem nationella minoriteterna i Sverige (Folkhälsans utveckling, Årsrapport 2017, Folkhälsomyndigheten).

Det finns omfattande forskning som visar på vikten av en aktiv fritid, både i form av fysisk aktivitet och kreativa intryck, för ett hälsosamt liv. Forskning visar också på vikten av tidiga insatser för att främja ett hälsosamt liv och förebygga ohälsa. Fysiskt inaktiva barn och ungdomar riskerar i högre utsträckning att bli fysiskt inaktiva vuxna. Därför slår regeringens proposition för en förnyad folkhälsopolitisk fast att barn och unga samt äldre är särskilt angelägna målgrupper för det hälsofrämjande folkhälsoarbetet (En förnyad folkhälsopolitisk, regeringens prop. 2007/08:110). Särskilt viktigt är att de grupper som på olika sätt är utsatta får hjälp och stöd för att kunna ha en aktiv fritid (Nationella folkhälsokommitténs slutbetänkande Hälsa på lika villkor, SOU 2000:91).

Tillväxt- och utvecklingsnämnden står inför en utmaning i att säkerställa tillgången till anläggningar, aktivitetsytor, mötesplatser och andra former av stöd till fritidsaktiviteter för en växande och allt mer heterogen befolkning. Bland barn är fortfarande deltagandet i idrottsföreningar högt men redan vid 10 års ålder sjunker antalet barn som är aktiva inom de traditionella idrottsföreningarna. Detta tillsammans med den ökande andelen barn med övervikt och den ökande psykiska ohälsan bland ungdomar är nationella problem som tas upp av exempelvis Riksidrottsförbundet och föreningen BRIS (Barnens rätt i Samhället).

### Känslighetsanalys

Inom tillväxt- och utvecklingssektorn finns det verksamheter där det kan ske snabba förändringar, vilket kan påverka det ekonomiska utfallet både positivt

och negativt. Verksamheterna inom sektorn är beroende av externa medel för att kunna utveckla projekt/förstudier/utbildningar etcetera. Om dessa externa medel inte beviljas påverkas utbudet av exempelvis vuxenutbildningar inom Eksjö kommun, uteblivna externa medel påverkar även det ekonomiska utfallet.

Verksamheten inom Campus i12 och Vux i12 är starkt beroende av politiska prioriteringar på nationell nivå. Campus i12 bedriver utbildningar inom högskola och YH-utbildningar (yrkeshögskola). Utbildningarna inom YH är på två år, varje år måste verksamheten söka utbildningar, dels de utbildningar som redan finns och dels nya utbildningar. Denna form av utbildningar kan påverka verksamheten och sektorn stort beroende på om utbildningar beviljas eller inte. Att exempelvis år ett få tre utbildningar beviljade, år två ingen utbildning beviljad och under år tre få fem utbildningar beviljade påverkar verksamheten och skapar en oro inom verksamheten. De verksamhetsförändringar som sker årligen påverkar exempelvis personal och fasta kostnader såsom hyror. Hyrorna påverkas genom att verksamheten vissa år inte behöver de lokaler man har för att nästa år behöva lokalerna igen. Uteblivna utbildningar inom Campus i12 påverkar även näringslivet inom kommunen som står inför stora utmaningar med personaltillsättning inom den närmsta framtiden. Genom ett starkt samarbete mellan vuxenutbildningarna och näringslivet kan näringslivet hitta rätt personal till sin verksamhet redan under tiden som personen är student vid någon av utbildningarna.

Då större delen av affärsutvecklartjänsten är finansierad av Science Park finns det alltid en risk att Science Park ändrar sin finansiering framöver, vilket skulle kunna innebära att kommunen står utan en affärsutvecklare.

Kulturavdelningen påverkas av hur världsekonomin ser ut, om det finns en stark och bra världsekonomi väljer både kommuninvånare och personer utanför kommunen att spendera mer pengar på nöjen, även väder och vind har en stor påverkan på arrangemangen som genomförs utomhus. Antal besök vid olika arrangemang påverkar utfallet av avdelningens budget.

Ur ett ekonomiskt perspektiv finns det en känslighet i budgeten för oförutsedda renoverings- och underhållsåtgärder vid föreningsägda fastigheter.





## Verksamhetsförändringar

I budgetprocessen 2019–2021 är inga verksamhets-specifika ramar beslutade ännu. Beslut om detta kommer i internbudgetprocessen. Jämfört med den av kommunfullmäktige fastställda budgetramen för tillväxt- och utvecklingssektorn för år 2018 har nedanstående justeringar beslutats om i budgetprocessen 2019–2021.

År	Ram
2019	- 3,2 mnkr
2020	- 4,0 mnkr
2021	- 5,4 mnkr

Tillväxt- och utvecklingssektorns ram innebär att:

- ramen tillförts resurser för hyresökningar
- ramen tillförts resurser för uppgradering av system på museet och hyra av brandlarm för museet.
- ramen minskas på grund av effektivisering av ekonomitjänst
- ambitionsnivån gällande filmpedagog sänks
- sjuksköterskeutbildningen ska fortsätta att bedrivas under planperioden
- en minskning sker av de utbildningar som inte gynnar kommunens eller regionens arbetsmarknad
- minskning ska ske av köpta konsulttjänster
- förutom redan effektuerade neddragningar, minskning av 1,5 tjänst sker successivt under planperioden

### Administration

Utvecklingspotten försvinner, vilket innebär att mindre projekt och arrangemang kommer att utföras från 2019. Medel för jobbmässan tillförs. Under 2018 gjordes en sammanslagning av sektorsekonom på tillväxt- och utvecklingssektorn och redovisningsekonomen på kommunledningskontoret. Detta innebär att administration minskar sin budget med en 75 procent tjänst till 2019.

### Kultur

Under sommaren 2018 gjordes en sammanslagning av turistbyrå och muséet, vilket innebär en verksamhetsförändring även under 2019.

Inom kulturverksamheten tillförs medel för uppgradering av verksamhetssystem och hyra för brandlarm vid muséet. Ambitionsnivån gällande filmpedagog sänks med 50 tkr.

Sammanslagning av kulturchef och kulturskolechef skedde under hösten 2018 och minskar således kulturavdelningens budget under 2019, även nedläggningen av Ingatorps bibliotek som skedde under hösten 2018 påverkar verksamhetens budget under 2019.

I tillväxt- och utvecklingssektorns ram ska under 2019 minskning ske av 1,5 tjänst. Då personal vid biblioteket under hösten 2018 fick erbjudande om annan tjänst kommer denna tjänst inte att återtillsättas, vilket innebär att minskning av 1,0 tjänst kommer ske till 2019. Sammanfattningsvis kommer det innebära stora verksamhetsförändringar inom kulturverksamheten då drygt 2,0 tjänster försvinner.

### Fritid

Medel tillförs för hyra till Olsbergs arena. Verksamheten ska minska ambitionen på föreningsutveckling, dock ska stöd till Bruzaholms SK vara kvar.

### Näringsliv

Neddragningar med konsulttimmar kommer ske inom näringslivsavdelningen, detta kommer utföras av befintlig personal som återfinns inom sektorn. Bidraget till hulthallen ska finnas kvar.

### Vuxenutbildningarna

Inom vuxenutbildningar kommer under perioden 2019–2021 ske stora förändringar. Sjuksköterskeutbildningen ska fortsätta att bedrivas. Effektiviseringar av lokaler samt minskade konsult- och vikariekostnader kommer att ske. Under perioden kommer verksamheten successivt minska de utbildningar inom Campus i12 som inte gynnar kommunens eller regionens arbetsmarknad. Detta leder till att vissa utbildningar inte startar höstterminen 2019.

### Sektorsövergripande

Medel kommer tillföras för hyresökningar under perioden. I sektorns ram till 2019 ingår det att förutom de effektuerade personalneddragningarna för sammanslagning ekonomistjänst mellan tillväxt- och utvecklingssektorn och kommunledningskontoret samt sammanslagning av kulturchef och kulturskolechef att ytterligare spara in 1,5 tjänst. Som nämnts under kulturverksamheten kommer biblioteket att göra en neddragning av 1,0 tjänst, därefter återstår 0,5 tjänst där arbete pågår om vart inom sektorn som neddragningen ska verkställas.



## Volymtal/Kvalitetstal

Nyckeltal	Utfall 2018	Prognos 2019	Budget 2020	Budget 2021
Besökssiffror för Eksjö stadsbibliotek	103 000	97 500	97 500	97 500
Antal besökare museum	35 000	35 000	35 000	35 000
Antal inskrivna elever/ står i kö i Kulturskolan	420/150	420/150	420/150	420/150
Antal uthyrda timmar totalt fritidsanläggningar	13 056	14 000	14 300	14 400
Antal besök simhallen	63 211	63 500	63 500	63 500
Antal deltagaraktiviteter, föreningar, 7–20 år	92 751	92 000	91 000	90 000



<b>mnkr</b>	<b>Budget 2018</b>	<b>Budget 2019</b>	<b>Budget 2020</b>	<b>Budget 2021</b>
<b>Administration</b>				
Intäkter	0,0	0,0	0,0	0,0
Kostnader	4,4	3,8	3,8	3,8
<i>varav personalkostnader</i>	2,0	1,5	1,5	1,5
<b>Nettokostnader</b>	<b>4,4</b>	<b>3,8</b>	<b>3,8</b>	<b>3,8</b>
<b>Kultur</b>				
Intäkter	-7,1	-7,1	-7,1	-7,1
Kostnader	27,1	25,8	25,7	25,7
<i>varav personalkostnader</i>	14,4	13,2	13,1	13,1
<b>Nettokostnader</b>	<b>20,1</b>	<b>18,7</b>	<b>18,6</b>	<b>18,6</b>
<b>Fritid</b>				
Intäkter	-9,2	-9,2	-9,2	-9,2
Kostnader	27,6	27,1	27,4	27,4
<i>varav personalkostnader</i>	10,3	10,3	10,3	10,3
<b>Nettokostnader</b>	<b>18,4</b>	<b>18,0</b>	<b>18,3</b>	<b>18,3</b>
<b>Näringsliv</b>				
Intäkter	-1,6	-1,6	-1,6	-1,6
Kostnader	3,4	3,4	3,4	3,4
<i>varav personalkostnader</i>	1,5	1,5	1,5	1,5
<b>Nettokostnader</b>	<b>1,8</b>	<b>1,8</b>	<b>1,8</b>	<b>1,8</b>
<b>Vuxenutbildningar</b>				
Intäkter	-25,3	-25,3	-25,3	-25,3
Kostnader	39,6	39,2	38,1	36,5
<i>varav personalkostnader</i>	18,8	18,8	18,2	17,4
<b>Nettokostnader</b>	<b>14,3</b>	<b>13,9</b>	<b>12,8</b>	<b>11,3</b>
<b>Sektorsövergripande</b>				
Intäkter	0,0	0,0	0,0	0,0
Kostnader	0,0	-0,3	-0,3	-0,1
<i>varav personalkostnader</i>	0,0	-0,3	-0,3	-0,3
<b>Nettokostnader</b>	<b>0,0</b>	<b>-0,3</b>	<b>-0,3</b>	<b>-0,1</b>
<b>Tillväxt- och utvecklingssektorn, totalt</b>				
Intäkter	-43,1	-43,1	-43,1	-43,1
Kostnader	102,1	98,9	98,1	96,8
<i>varav personalkostnader</i>	47,0	45,1	44,4	43,6
<b>Nettokostnader</b>	<b>59,0</b>	<b>55,8</b>	<b>55,0</b>	<b>53,7</b>



# Barn- och ungdomssektorn

En skola i världsklass där alla lyckas!

## Verksamhetsidé

”Alla barn och ungdomar känner att skolarbetet är så intressant att de vill lära sig mer.”

## Ansvarsområde

- Förskola/pedagogisk omsorg
- Förskoleklass
- Grundskola/grundsärskola/fritidshem
- Gymnasieskola/gymnasiesärskola
- Öppen ungdomsverksamhet

Antal medarbetare är 731 personer fördelat på 677,3 årsarbetare (2018-06-30)

## Omvärldsanalys och utvecklingsområden

Av Barn- och ungdomssektorns budget 2018 finansieras ungefär fyra procent av statsbidrag som söks årligen. Statsbidragen följs upp med krav på återbetalning om villkoren i ansökan ej är uppfyllda. Skolkommissionen har i sitt slutbetänkande ”Samling för skolan” aviserat en förändring av systemet för skolans statsbidrag. Hur det nya statsbidragssystemet påverkar barn- och ungdomssektorns totala budgetutrymme de närmaste åren är ännu inte möjligt att förutse.

Omvärldsanalys förskola och grundskola  
Under 2016 gjordes en skolanalys med hjälp av SKL, denna ligger fortfarande till grund för sektorns systematiska kvalitetsarbete.

De utvecklingsområden som Barn och utbildningssektorn jobbar med är följande:

- Behålla och förbättra måluppfyllelsen för alla barn och elever
- Främja en tillgänglig lärmiljö
- Utveckla det språk- och kunskapsutvecklande arbetssättet
- Ta tillvara på digitaliseringens möjligheter så att barn- och elevers kunskapsutveckling främjas
- Hälsofrämjande skolutveckling genom bland annat, ”Puls för lärande och hälsa åk 4–6”
- Stimulera hög närvaro

- Rekrytering och kompetensförsörjning
- Långsiktig plan för lokaler och lokalförsörjning

Barn- och elevantalet har fortsatt öka inom såväl förskolan som skolan. Den positiva barn- och elevutvecklingen med 562 fler barn och elever sedan hösten 2014 innebär stora utmaningar med att organisera en förskola och skola som erbjuder en lärmiljö som är anpassad efter individernas behov och förutsättningar. Många barn i förskoleåldern innebär utökning av verksamheten och inom den närmsta tiden har kommunens skolor behov av utökade lokaler.

Förskolan och grundskolan fortsätter sitt arbete med språk- och kunskapsutvecklande arbetssätt för att stärka lärandet för samtliga barn och elever. Arbetet med digitaliseringen är en röd tråd i verksamheternas kompetensutveckling där kollegialt lärande är ett arbetssätt.

Verksamheterna arbetar med att få budgeten i balans vilket är en stor utmaning då antalet barn och elever ökar. Dessutom är fler barn och elever i behov av särskilt stöd och det är svårt att tillgodose det extra stöd som dessa elever behöver och har rätt till.

Kompetensförsörjningen är en stor utmaning, förskolan och skolan har svårt att rekrytera behöriga lärare till de tjänster som behöver tillsättas.

Omvärldsanalys Eksjö Gymnasium och Gymnasiesärskolan

Eksjö Gymnasium jobbar ständigt med att utveckla sitt utbud av program, inriktningar och profiler för att skapa en gymnasieskola som attraherar ungdomarna. Hösten 2018 startade skolan en ny idrottsprofil med inriktning handboll. Skolan har långt gångna planer på att erbjuda ännu fler idrotter till hösten 2019. Skolan arbetar även hårt med marknadsföringen av nationell idrottsutbildnings-cykel som startar hösten 2019.

Ett större antal elever från kommunen har valt att studera vid Eksjö Gymnasium än föregående läsår. Antalet elever på gymnasiet uppgår i september till



621 elever vilket är 16 fler än hösten 2017 och 154 fler än hösten 2014.

En utmaning för Eksjö Gymnasium är att få plats i sina lokaler. Behovet består av både klassrum, grupprum, arbetsrum för personal och ett attraktivt uppehållsrum där elever kan träffas och umgås inom och mellan programmen.

Under våren har Teknikcollege Höglandet omcertifierats. Dessutom har skolans möjlighet att utbilda diplomerade gymnasieekonomer förnyats och certifieringen gäller i ytterligare två år.

Eksjö Gymnasium fortsätter sitt arbete med språk- och kunskapsutvecklande arbetssätt via läsluftet för att stärka lärandet för skolans samtliga elever. Arbetet med digitaliseringen är en röd tråd i skolans kompetensutveckling där kollegialt lärande är ett arbetssätt.

Kompetensförsörjningen är en stor utmaning för såväl gymnasieskolan som gymnasiesärskolan. Skolan har svårt att rekrytera behöriga lärare till de tjänster som behöver tillsättas.

Elevantalet på gymnasiesärskolan har under det senaste året ökat igen efter några års minskning. Av eleverna är ungefär en tredjedel skrivna i annan kommun. Gymnasiesärskolan har präglats av ombyggnation under året. Det är av yttersta vikt att vår gymnasiesärskola fortsätter att utvecklas, utifrån kompetent behörig personal, lokaler och teknik som gynnar elevernas inläring.

## Känslighetsanalys

Kompetensförsörjning och rekryteringen av personal pågår ständigt och det är en stor utmaning för verksamheten. De flesta grupper av lärare är svåra att rekrytera. Detta gäller även förskollärare. Därför har barn- och ungdomssektorn erbjudit barnskötare att läsa till förskollärare. Sektorn står för litteratur, resekostnader och viss del av vikariekostnader.

Ambitionssänkningar och mindre resurser till personal inom sektorns olika verksamheter leder till att personaltätheten blir lägre. Detta medför en kvalitetssänkning där verksamheten får svårt att erbjuda en lärmiljö som är anpassad efter individernas behov och förutsättningar. Dessutom finns idag fler barn och elever i behov av särskilt stöd och möjligheten att tillgodose det extra stöd som dessa elever behöver och har rätt till minskar.

Arbetsmiljön och förutsättningarna för skolledare, lärare och annan personal att bedriva sitt uppdrag försämras. Rektors och förskolechefs möjlighet att rekrytera och behålla befintlig personal minskar, då förutsättningarna för lärarna att ta ansvar för uppdraget och lärandet förändras. Relationsskapandet mellan lärare och elev försvåras. Möjligheter till samverkan, samarbete och kollegialt lärande utifrån verksamhetens och elevernas behov minskar.

I nya kurs- och ämnesplaner för grundskolan och gymnasieskolan förekommer digitalisering samt programmering som nya moment. Detta innebär att fortbildning av personal måste ske. För att kunna nå de nya målen för skolan krävs att elever i grund- och gymnasieskolan ha tillgång till digitala verktyg.

## Verksamhetsförändringar

Jämfört med den av kommunfullmäktige fastställda budgetramen för barn- och ungdomssektorn för år 2018 har nedanstående justeringar beslutats om till planperioden 2019–2021:

2019	+ 7,0 mnkr
2020	+ 10,0 mnkr
2021	+ 5,8 mnkr

I budget 2019–2021 är inga verksamhetsspecifika ramar beslutade ännu. Beslut om detta kommer i internbudgetprocessen, där omprioriteringar mellan verksamhetsramar kan komma att göras. Till barn- och ungdomssektorns ram ska beaktas:

I budgeten beslutade kommunstyrelsen att till barn- och ungdomssektorn ram uttala:

- att resurser tillförs för beräknade volym- och hyresökningar
- att resurser tillförs för att kompensera statsbidrag som upphör för lärarlönelyft och förstelärare. Skulle statsbidraget inte upphöra eller motsvarande betalas ut till liknande mål, ska dessa medel inte per automatik stanna i sektorn.
- att resurser tillförs för IT-satsning för att nå skolverkets vision 2022
- att förskola på oregelbunden tid ska erbjudas varannan helg
- att måltid inte ska erbjudas på förskolan för 15-timmars barn
- att resurser för doktorandutbildning tas bort
- att resurser för kompetensutveckling tillfälligt under 2019 minskas
- att bemanningstäthet inom förskola, fritids, grundskola och gymnasiet sänks



Kommunstyrelsen beslutade också att uppdra till förvaltningen att minska kostnaderna för lokaler och köpta tjänster i samband med förhyrning av förvaltningens verksamhetslokaler.

Sektorns totala föreslagna driftsram leder till följande verksamhetsförändringar:

### Öppen ungdomsverksamhet

Uppdraget är att de tidigare effektiviseringar som är tagna inom öppen ungdomsverksamhet ger full effekt under 2019. Dessa effektiviseringar innebär färre personal som ska täcka öppettiderna på kommunens två fritidsgårdar. Öppettiderna kommer därför att minska. Detta medför att personalen har svårare att skapa och behålla relationer med de barn och ungdomar som besöker fritidsgårdarna. Dessutom finns risk för att ungdomar hittar andra samlingsplatser där positiva vuxna förebilder saknas.

### Förskola 1–5 år

Under perioden visar prognosen att det finns fler barn i åldern 1–5 år. Detta har lett till att sektorn under 2019 måste öppna en förskola för att klara av ökningen av barn inom Eksjö tätort. Ambitions-sänkningarna inom verksamheten påverkar förskolan genom att personaltätheten minskas. Det innebär fler barn per personal. De stora barngrupperna gör att det blir svårare att upptäcka de barn som är i behov av stöd och sätta in tidiga insatser.

### Förskoleklass och grundskola

Under perioden visar prognosen att det finns fler elever i åldern 6–15 år. Ambitions-sänkningen innebär att personaltätheten kommer att minska. De stora elevgrupperna gör att det blir svårare att upptäcka de barn som är i behov av stöd och sätta in tidiga insatser. Detta innebär stora utmaningar med att organisera verksamheten, så att den erbjuder en lärmiljö som är anpassad efter individernas behov och förutsättningar. Stora elevgrupper i grundskolan, där elever i behov av särskilt stöd ökar, gör det svårt att tillgodose det extra stöd som dessa elever behöver och har rätt till. Ett större ansvar vilar på den enskilde pedagogen och tiden för samarbete minskar.

Neddragningen i förskoleklass på 550 tkr kommer att leda till att statsbidraget för Likvärdig skola inte kommer att kunna nyttjas eftersom kostnaden per barn kommer att bli lägre än snittet av de tre tidigare åren.

### Gymnasieskola

Ambitions-sänkningen innebär att personaltätheten kommer att minska. En lägre personaltäthet på gymnasiet leder till att flerspråkiga elever får svårare att nå behörighet till nationella program. Nedläggning av program påverkar attraktiviteten av att söka till Eksjö Gymnasium då utbudet blir mer begränsat. Det kommer också att bli svårare att tillgodose elevers behov av stöttning.

### Sektorsövergripande

I och med de tillskjutna resurserna för IT-satsning fortsätter arbetet med att nå skolverkets vision 2022 och den nationella IT-strategin.

### Volymtal/Kvalitetstal

Befolkningsprognos som verksamhetens volymökningar bygger på.

	2018	2017	2016	2015
1–5 år	1 033	1 034	1 027	1 020
6 år	190	207	217	214
7–15 år	1 762	1 776	1 808	1 849
16–18 år	613	646	649	638
<b>Totalt:</b>	<b>3 598</b>	<b>3 663</b>	<b>3 701</b>	<b>3 721</b>

Nedanstående personaltäthet finns redovisad för Eksjö kommun. 2018 uppdateras efter den 15 oktober då inrapportering av elever och personal görs till SCB.

	2017	2016	2015	
Förskola barn/årsarbetare	5,0	5,3	5,3	
Grundskola elever/lärare	11,5	12,2	11,5	
Grundsärskola elever/lärare	3,6	4,1	4,5	
Gymnasieskola elever/lärare	9,6	9,1	10,0	
Gymnasiesärskola elever/lärare	2,1	2,7	2,2	
Fritidshem elever/årsarbetare	19,3	19,7	21,9	
	<b>2018*</b>	<b>2017</b>	<b>2016</b>	<b>2015</b>
Meritvärde åk 6	201,7	202,2	201,1	210,7
Meritvärde åk 9	221,6	227,2	211	211,1
Gymnasicexamen	88,3 %	86 %	91 %	92,8 %

\*Preliminära siffror



mnkr	Budget 2018	Budget 2019	Budget 2020	Budget 2021
<b>Öppen ungdomsverksamhet</b>				
Intäkter	-0,3	-0,3	-0,3	-0,3
Kostnader	3,7	3,3	3,3	3,3
<i>varav personalkostnader</i>	2,8	2,5	2,5	2,5
<b>Nettokostnader</b>	<b>3,4</b>	<b>3,0</b>	<b>3,0</b>	<b>3,0</b>
<b>Öppen förskola</b>				
Intäkter	-0,6	-0,6	-0,6	-0,6
Kostnader	2,0	2,0	2,0	2,0
<i>varav personalkostnader</i>	0,6	0,6	0,6	0,6
<b>Nettokostnader</b>	<b>1,4</b>	<b>1,4</b>	<b>1,4</b>	<b>1,4</b>
<b>Förskola 1–5 år</b>				
Intäkter	-22,3	-22,3	-22,3	-22,3
Kostnader	119,7	120,7	118,9	116,9
<i>varav personalkostnader</i>	86,1	86,0	83,1	80,6
<b>Nettokostnader</b>	<b>97,3</b>	<b>98,4</b>	<b>96,6</b>	<b>94,6</b>
<b>Pedagogisk omsorg</b>				
Intäkter	-0,4	-0,4	-0,4	-0,4
Kostnader	6,2	6,2	6,2	6,2
<i>varav personalkostnader</i>	5,4	5,4	5,4	5,4
<b>Nettokostnader</b>	<b>5,8</b>	<b>5,8</b>	<b>5,8</b>	<b>5,8</b>



mnkr	Budget 2018	Budget 2019	Budget 2020	Budget 2021
<b>Fritidshem</b>				
Intäkter	-6,0	-6,0	-6,0	-6,0
Kostnader	17,7	18,7	19,3	19,5
<i>varav personalkostnader</i>	17,1	18,1	18,7	18,9
<b>Nettokostnader</b>	<b>11,7</b>	<b>12,7</b>	<b>13,3</b>	<b>13,5</b>
<b>Förskoleklass</b>				
Intäkter	-0,3	-0,3	-0,3	-0,3
Kostnader	8,8	8,2	8,6	8,2
<i>varav personalkostnader</i>	8,2	7,7	8,0	7,7
<b>Nettokostnader</b>	<b>8,5</b>	<b>8,0</b>	<b>8,3</b>	<b>8,0</b>
<b>Grundskola</b>				
Intäkter	-25,5	-22,2	-22,2	-22,2
Kostnader	185,4	191,1	194,3	194,4
<i>varav personalkostnader</i>	122,0	128,4	131,2	128,5
<b>Nettokostnader</b>	<b>159,9</b>	<b>168,9</b>	<b>172,1</b>	<b>172,2</b>
<b>Grundsärskola</b>				
Intäkter	-1,0	-0,7	-0,7	-0,7
Kostnader	11,2	10,1	9,9	9,8
<i>varav personalkostnader</i>	11,0	10,0	9,8	9,8
<b>Nettokostnader</b>	<b>10,1</b>	<b>9,4</b>	<b>9,2</b>	<b>9,1</b>
<b>Gymnasieskolan inkl elevhem, KAA</b>				
Intäkter	-25,3	-25,3	-25,3	-25,3
Kostnader	93,8	90,8	90,4	89,6
<i>varav personalkostnader</i>	46,2	44,4	42,8	42,0
<b>Nettokostnader</b>	<b>68,5</b>	<b>65,4</b>	<b>65,0</b>	<b>64,2</b>
<b>Gymnasiesärskolan</b>				
Intäkter	-5,2	-5,2	-5,2	-5,2
Kostnader	13,9	13,8	13,7	12,3
<i>varav personalkostnader</i>	11,1	11,0	10,9	9,5
<b>Nettokostnader</b>	<b>8,6</b>	<b>8,5</b>	<b>8,5</b>	<b>7,0</b>
<b>Sektorsövergripande</b>				
Intäkter	-3,7	-3,7	-3,7	-3,7
Kostnader	24,8	25,5	26,9	27,1
<i>varav personalkostnader</i>	14,0	13,4	13,7	13,7
<b>Nettokostnader</b>	<b>21,1</b>	<b>21,8</b>	<b>23,2</b>	<b>23,4</b>
<b>Sektorn totalt</b>				
Intäkter	-90,7	-87,1	-87,1	-87,1
Kostnader	487,2	490,5	493,5	489,3
<i>varav personalkostnader</i>	324,4	327,4	326,7	319,0
<b>Nettokostnader</b>	<b>396,4</b>	<b>403,4</b>	<b>406,5</b>	<b>402,2</b>





# Sociala sektorn

## Verksamhetsidé

Sociala sektorn ska frigöra och stödja resurser hos kommunens medborgare med hänsyn till sociala, psykiska eller fysiska begränsningar.

## Ansvarsområden

Sociala sektorn har ansvaret för att stödja nedanstående grupper till självständighet, meningsfullhet och gemenskap.

- Äldreomsorg inklusive kost i ordinärt eller särskilt boende
- Stöd och service till funktionshindrade (pga. hjärnskada, autism eller andra varaktiga fysiska eller psykiska funktionshinder) genom stöd i hemmet eller i bostäder med särskild service enligt LSS (Lagen om stöd och service till vissa funktionshindrade) eller SFB (Socialförsäkringsbalken)
- Socialt stöd till personer med sociala svårigheter, exempelvis. otillräcklig egenförsörjningsförmåga eller missbruk, genom ekonomiskt bistånd, stöd i hemmet eller bistånd med särskild service.
- Socialt stöd till barn och unga, exempelvis öppenvårdsinsatser och institutionsvård
- Hemsjukvård till personer som behöver hälso- och sjukvård, men inte själv eller med assistans kan ta sig till vårdcentralen.
- Integration- och arbetsmarknadsinsatser
- Bostadsanpassning
- Bemanningenheten som tillhandahåller vikarier till kommunens olika verksamheter (sektorsövergripande).
- Antal medarbetare är 982 personer som är fördelat på 886,8 årsarbetare (2018-06-30)
- Antal medarbetare är 960 stycken som är fördelat på 860,9 årsarbetare

## Omvärldsanalys

### Äldreomsorg

I en rapport ifrån SCB (Statistiska centralbyrån) om Sveriges framtida befolkning 2016–2060 framkommer att den nationella trenden under prognosperioden är att allt fler lever längre. I slutet av prognosperioden, år 2060, kommer mer än hälften av dödsfallen ske i åldrarna över 90 år. Idag har var

fjärde som dör uppnått den åldern. För 50 år sedan gällde det var tionde. Det är i de äldre åldrarna den största ökningen är att vänta. Antalet 65 år och äldre beräknas öka från dagens 1,9 miljoner till över 3 miljoner år 2060. I Eksjö kommun har antalet äldre över 65 år de senaste åren ökat och antalet som är 65 år och uppåt prognostiseras att öka under planperioden 2019–2021 och med en stadig ökning åren därefter också. Inom ålderkategorin 80 år och äldre är prognosen att antalet äldre ska öka under planperioden.

Myndigheten för vård- och omsorgsanalys (Vårdanalys) har gjort en utredning utifrån förväntade förändringar inom området omsorg om äldre, i perspektivet fram till 2025. Utredningen tar fasta på i huvudsak att andelen äldre kommer att öka, kostnaderna kommer att öka och volymen av kostnadsökning beror framförallt på hur de äldres hälsa kommer att vara samt vilka alternativa former för vård- och omsorg som kommer att finnas i framtiden. Vad gäller kostnadsutvecklingen har Vårdanalys gjort ett antal olika simuleringar för att beräkna kostnaderna för perioden fram till 2025. Deras slutsats är att samhällets kostnadsökning kommer att vara mellan 19 och 30 procent. Kostnadsökningarna är i den lägre nivån (19 procent) under förutsättning att de äldres hälsa fortsätter att förbättras i samma takt som de hittills har gjort och kostnadsökningarna är i den högre nivån (30 procent) om de äldres hälsa ligger still på nuvarande nivå. I utredningen har Vårdanalys även kommit fram till att efterfrågan på en boendeform ”mellan” ordinärt boende och vårdboende kommer att öka. Analysen visar att det som efterfrågas är tillgång till trygghet, vilket exempelvis man vill uppnå via tillgång till stationär personal dygnet runt i mellanboendeformen.

### Stöd och service till funktionshindrade

Ansvaret för personlig assistans är delat mellan kommunerna och staten. Om de grundläggande behoven av hjälp uppgår till mer än 20 timmar per vecka har kommunerna kostnadsansvaret upp till och med 20 timmar och Försäkringskassan för timmarna som överstiger 20 timmar per vecka. Om de grundläggande behoven understiger 20 timmar har kommunen hela kostnadsansvaret även om exempelvis det totala hjälpbehovet är 140 timmar per vecka. Under 2017–2018 har Försäkringskassan gjort striktare bedömningar om vad som är grundläggande behov, vilket inneburit att för nya brukare och befintliga brukare vars beslut omprövas har det blivit svårare att komma upp i 20 timmar eller mer i grundläggande behov med avslag på personlig assistans som



följd. Eksjö kommun har relativt många brukare med beslut om personlig assistans i jämförelse med exempelvis brukare som har beslut om gruppboende. Detta sammantaget medför att det blivit kostnadsökningar inom verksamheten för stöd och service till funktionshindrade. Ur ett ekonomiskt perspektiv har verksamheten varit relativt stabil tidigare. I och med omvärldsförändringarna råder det fortsatt en mycket stor osäkerhet kring denna verksamhet under planperioden för budgeten 2019–2021.

Regeringen har tillsatt en utredning som ska se över assistansersättningen i socialförsäkringsbalken (SFB) och lagen om stöd och service till vissa funktionshindrade (LSS). Syftet med uppdraget är att skapa en långsiktig hållbar ekonomisk utveckling av insatsen personlig assistans och att få till stånd mer ändamålsenliga insatser i LSS. I regeringsuppdraget framgår att förstärkt kvalitet, träffsäkerhet, helhetssyn och mångfald i de stödinsatser som LSS omfattar ska finansieras med besparingar inom assistansersättningen. Uppdraget ska redovisas i december 2018. Signalerna är att det kommer att bli en minskning av den personliga assistansen. Kommunerna kommer att få mer kostnader, hur detta ska finansieras har ännu ej framgått från nationellt håll.

Varje år beslutar regeringen om vilken nivå som assistansersättningen ska ha. De senaste åren har höjningen av assistansersättningen motsvarat cirka 1,0-1,4 procent. Höjningen har inte täckt kommunens kostnader för löneökningen.

Under senhösten 2018 öppnas ett boende med särskild service med åtta lägenheter och under 2019 öppnas en gruppboende med sex platser. Detta för att möta behovet efter Försäkringskassans förändringar men även kommande volymökningar. Utöver detta inväntas regeringens beslut för att jobba vidare med strategiska alternativa boendelösningar.

## Socialt stöd

Inom verksamheten ensamkommande flyktingbarn har det skett snabba volymmässiga förändringar. Från den stora flyktingvågen hösten 2015 då sektorn behövde starta upp nya verksamheter för att klara volymökningarna, till att HVB-hemmen nu är avslutade och verksamheten fortsätter i formen stödboende. Under planperioden 2019–2021 är bedömningen att antalet ungdomar fortsatt kommer att minska.

Vad gäller flyktingmottagning tog Eksjö emot 402 personer under 2017 (414 st 2016) och fram till och

med augusti 2018 har Eksjö tagit emot 141 personer. Årets nivåer indikeras därmed bli lägre mottagande än föregående år. Mottagandet påverkar mer än bara sociala sektorn, bland annat innebär det ett ökat tryck på bostadsförsörjningen, skolan, förskolan, socialtjänsten och vuxenutbildningen.

Våld i nära relationsärenden har ökat de senaste åren, dels på grund av att ansvaret för vad kommunerna är ansvarig för har skärps och dels på grund av integrationen.

Inom flera andra områden inom socialt stöd påverkas verksamheterna av volymökningar. Exempelvis inom öppenvården sker en ökning av klienter med missbruk och drogrelaterad problematik. Inom socialpsykiatri har verksamheten ökat antal bostäder men det är trots det kö. Inom boendestöd har verksamheten svårigheter att verkställa fler insatser med befintliga personalresurser.

Ekonomiskt bistånd är ett skydds nät i samhället och är avsett för korta perioder av försörjningsproblematik. I Eksjö kommun har utbetalningarna av ekonomiskt bistånd minskat de senaste åren. Under 2018 skedde en kostnadsökning och sektorn bedömer att det finns risk för ytterligare kostnadsökningar av utbetalt ekonomiskt bistånd framöver.

## Hälso- och sjukvård

Hälso- och sjukvårdsorganisationen har sedan införandet av kommunal hemsjukvård 2013 kunnat konstatera att patienterna som idag skrivs in i kommunal hemsjukvård har större och mer komplexa vårdbehov än tidigare. Från 1 januari 2018 upphörde betalningsansvarslagen och ersätts med lagen om samverkan vid utskrivning från slutna hälso- och sjukvård. Fler kommuninvånare kommer att vårdas kortare tid inom slutenvården framöver. De kommer att få sina behov av vård och omsorg tillgodosedda inom kommunens verksamhet, främst korttidsboende eller hemtjänst. Kortare vårdtider på sjukhuset påverkar att kommunen får hem brukare som har en sämre hälsolivå än tidigare, vilket även påverkar den kommunala hemsjukvården.

En annan omvärldsfaktor som kan påverka den kommunala hemsjukvården är antalet platser som finns på Högländssjukhuset i Eksjö, det vill säga om det sker en ökning alternativt en minskning av platser. En revidering av KomHemavtalet kommer träda i kraft den 1 januari 2019. Förändringen innebär ett tydligare krav på gemensamt uppföljningsansvar.



## Sektorsövergripande

Nationellt är det aktuellt hur socialtjänsten, inom sina olika verksamhetsområden, kan nyttja välfärdsteknologi för att medföra en kostnadseffektivare och kvalitativt bättre omsorg till brukaren i den annars traditionella arbetsintensiva sektorn. IT-teknologin går framåt allt mer och det kommer mer möjligheter inom sociala sektorns olika verksamheter hela tiden. Verksamhetssystemen får en allt viktigare roll. E-hälsoområdet växer. I Eksjö finns en tjänst som E-utvecklare, för att kunna arbeta aktivt med dessa frågor.

Individens behov i centrum (IBIC) är ett behovsriktat och systematiskt arbetssätt som omfattar handläggning, genomförande och uppföljning och kommer bland annat ge möjligheter att göra uppföljning på individnivå av resultat, det vill säga måluppfyllelse, upplevelse av livskvalitet och uppfattning om insatsens kvalitet. Vidare blir det ett underlag för verksamhetsuppföljning som är jämförbar på lokal, regional och nationell nivå. Målet är att individen får sina behov beskrivna på ett likvärdigt sätt i hela landet och att individen får möjlighet att stärka sina egna resurser avseende genomförande av aktiviteter och delaktighet. I Eksjö fortlöper dokumentation och införande av IBIC. Implementeringen av IBIC är ett långsiktigt och stort förändringsarbete som berör flertalet av medarbetarna i sektorn inom vård- och omsorg.

## Känslighetsanalys

Av sociala sektorns olika ansvarsområden finns det flera verksamheter där det kan ske snabba förändringar, vilket kan påverka det ekonomiska utfallet såväl positivt som negativt, däribland äldreomsorg ordinarie boende, stöd och service till funktionshindrade, ekonomiskt bistånd, hemsjukvårdspatienter samt externa placeringar. Inom verksamheterna kan en ökning av ett fåtal individer medföra stora kostnadsökningar för sociala sektorn.

Ur ett ekonomiskt perspektiv finns det en känslighet i sektorns budget avseende antal beviljade hemtjänsttimmar. En ökning eller minskning med exempelvis 300 beviljade timmar per månad påverkar helårskostnaden med cirka 1,4 mnkr. Beroende på hjälpbehovet kan en brukare bli beviljad olika antal hemtjänsttimmar, men i genomsnitt innebär 300 beviljade timmar per månad hjälp till cirka fem brukare.

Inom verksamheten för stöd och service till funktionshindrade är sociala sektorns budget känslig för framfö-

rallt Försäkringskassans förändrade förhållningssätt till personlig assistans samt för volymförändringar inom verksamheten. Sektorn har ingen reserv i budgeten för eventuella nya ärenden som tillkommer under året. Detta innebär i regel att nya ärenden leder till ett negativt budgetutfall. Exempelvis kostar ett nytt SFB-ärende (Socialförsäkringsbalken) cirka 0,3 mnkr. Motsatt effekt gäller även vid volymminskningar. Omvärldsförändringarna, med en striktare bedömning av grundläggande behov ifrån Försäkringskassan, innebär en mycket stor ekonomisk känslighet för sociala sektorn. Istället för ett delat kostnadsansvar mellan stat och kommun har det redan skett förändringar i några ärenden där individerna fått avslag på personlig assistans enligt SFB, vilket innebär att kommunen har hela kostnadsansvaret. Kostnadsökningarna per individ är beroende av individens behov och vad för alternativ insats som verkställs när assistansbeslutet ifrån Försäkringskassan upphör. Om kommunen fortsätter med personlig assistans i egen regi förändras den kommunala kostnaden ifrån cirka 0,3 mnkr per individ till cirka 2,5 mnkr per individ. För vissa individer är kostnaden lägre och för vissa är den högre. Även om insatsen verkställs i olika boendelösningar, exempelvis gruppboende eller bostad med särskild service, kommer kommunens kostnad att bli högre än vid personlig assistans som beviljats av Försäkringskassan. Under 2017–2018 har sju individer fått avslag från Försäkringskassan. Utvecklingen framåt är svårbedömd och eventuella förändringar finns det inte täckning för i budgeten.

Placeringar av såväl vuxna som barn- och ungdomar inom socialt stöd är volymkänslig och svårt att förutsäga långt i förväg när och hur många som kommer att behöva insatser, exempelvis placering på behandlingshem. Ofta handlar det om ett fåtal individer, men som kan bli mycket kostsamma då kostnaden per insats och dygn varierar mycket, till exempel från dygnskostnader som motsvarar helårsbelopp från cirka 0,5 mnkr till 4 mnkr.

I syfte att ge stöd och hjälp krävs samordning av resurser och åtgärder från olika aktörer i samhället. Avseende kostnadsutvecklingen för ekonomiskt bistånd har insatser ifrån andra huvudmän betydelse, exempelvis Arbetsförmedlingens arbete för att motverka arbetslöshet och Försäkringskassans regler för utförsäkring. En osäkerhetsfaktor som kan påverka ekonomiskt bistånd är hur arbetsmarknaden utvecklas, vilket i sig är beroende av såväl den globala som svenska konjunkturen. Sociala sektorns har begränsade resurser för arbetsmarknadsåtgärder. En annan aspekt som kan komma att påverka ekonomiskt bistånd de kommande åren är huruvida de nyanlända



som kommit de senaste åren blir självförsörjande eller ifall de kommer behöva stöd via socialtjänsten.

Under 2017 hade sektorn svårigheter att rekrytera personal, vilket medfört att konsulter ifrån bemanningsföretag hyrdes in, framförallt socialsekreterare och sjuksköterskor. Verksamheterna tappade kontinuitet och utvecklingsarbetet stannade. Förutom att effektiviteten, totalt sett, blir lägre är bemanningspersonal dyrare än ordinarie personal. En ordinarie årsarbetare kostar cirka 550 tkr, vilket kan jämföras med 1,6 mnkr som är den ungefärliga kostnaden om en konsult hyrs in som en heltid under ett år. Under 2018 är båda professionerna fulltaliga har börjat stabiliseras.

Inom verksamheten ensamkommande flyktingbarn sker snabba förändringar där volymerna minskar. Detta har medfört att sektorn behövt avveckla exempelvis HVB-hem för att anpassa verksamheten efter behovet. Verksamheten finansieras via statsbidrag, vilket har täckt sektorns kostnader. Ersättningsbeloppen ifrån Migrationsverket har justerats från halvårsskiftet 2017 samtidigt som den relativt nya placeringsformen, stödboende, finns som möjligt alternativt till HVB-hem. Utmaningen, utifrån dels volymminskningen och dels de nya ersättningsbeloppen, blir att kunna fortsätta sänka kostnaderna i samma hastighet som intäkterna minskar.

Sociala sektorn har ansvaret för bostadsanpassningsbidrag. Kostnaderna för bostadsanpassning kan variera från år till år då det är svårt att i förväg veta om det kommer krävas större åtgärder. Historiskt har budgeten för bostadsanpassning i Eksjö varierat och så även utfallet. De senaste åren har tendensen varit att småärenden, exempelvis borttagning av trösklar, spisvakter med mera minskar medan mer komplicerade ansökningar som exempelvis ombyggnationer, våtutrymmen och hissinstallationer ökar. Detta medför en förhöjd risk till fler ärenden med stora kostnader och ett budgetöverskridande. De senaste fem åren har det varit en sammanlagd negativ budgetavvikelse på 2,8 mnkr. 2010 var senaste året som det inte var en negativ avvikelse mot budget. År 2017 prognostiseras en negativ avvikelse mot budget med 0,5 mnkr. Budgeten under planperioden 2019–2021 är inte förändrad.

## Verksamhetsförändringar

Jämfört med av kommunfullmäktige fastställda sektorsram för Sociala sektorn 2018 har följande justeringar beslutats om i till planperioden 2019–2021:

År	Ram
2019	+ 4,5 mnkr
2020	+ 2,8 mnkr
2021	- 0,2 mnkr

I budgetprocessen 2019–2021 är inga verksamhets-specifika ramar beslutade ännu. Beslut om detta kommer i internbudgetprocessen, varför omprioriteringar mellan verksamhetsramar kan komma att göras. I Sociala sektorns ram ska beaktas:

- att resurser tillförs för beräknat ökade volymer inom äldre- och funktionshinderomsorg samt socialt stöd
- att bemanning inom särskilt boende sänks om statsbidrag för höjd bemanning i äldreomsorgen försvinner
- att genom förändrat arbetssätt minska timmarna inom hemtjänst
- att motivering av flytt till SÄBO vid 120 timmars hemtjänst ska fortsätta
- att biståndshandläggartjänster minskas under planperioden
- att Slussen läggs ned
- att nettokostnader för daglig verksamhet sänks
- att föreningsbidrag sänks
- att neddragningar ska ske inom sektorns centrala administration

Utöver ovanstående finns sedan tidigare budgetprocess beslutat om införande av boendestödsavgift samt minskad frekvens korttidsvistelse.

Sociala sektorns driftsram leder till följande verksamhetsförändringar:

### Äldreomsorg

#### Utökning av budgetram

Budgetresurser till äldreomsorgen utökas utifrån kommunens befolkningsprognos för beviljade hemtjänsttimmar. Den totala utökningen, jämfört mot 2018 års ram, motsvarar 1,8 mnkr år 2019, 3,5 mnkr år 2020 och 3,9 mnkr år 2021.

#### Minskning av budgetram

Budgeten innebär att äldreomsorgen ska utföra nuvarande insatser på ett annat tillvägagångssätt, vilket ska motsvara kostnadssänkningar på motsvarande 8,5 mnkr. I huvudsak kommer detta genomföras genom:

- att motivera brukare med mer än 120 timmar att flytta in till befintliga boendeplatser. Detta



utifrån att det finns tomma lägenheter på särskilt boende men även att det finns möjligheter att öppna upp den tidigare stängda avdelningen Enen.

- att genom förändrade arbetssätt minska antalet beviljade timmar inom hemtjänsten. Med en upptrappning av förväntad effekt under planperioden.

Regeringen har beslutat om en tillfällig satsning på en ökad bemanning inom äldreomsorgen för perioden 2015–2018. Satsningen har inneburit att Eksjö erhållit cirka 4,6 mnkr per år i riktat statsbidrag till äldreomsorgen som framförallt nyttjats till dag- och nattbemanning på kommunens särskilda boenden. Om Regeringen ämnar att fortsätta med satsningen efter 2018 är oklart. Om statsbidraget upphör innebär budgeten att kommunen inte tillför kommunala medel utan att verksamheterna får återgå till bemanningsnivån innan införandet av statsbidraget.

## Kosten

### Utökning av budgetram

Utifrån ett tapp i intäkter tilldelas kostenheten medel för att möjliggöra en budget i balans.

## Hälso- och sjukvård

### Minskning av budgetram

Minskade resurser till övriga kostnader, såsom bilar, hälso- och sjukvårdsmaterial, resurser för IT-hjälpmedel och utbildningspengar till hemsjukvården.

## Stöd och service till funktionshinderade

### Utökning av budgetram

Inom området Stöd och service till funktionshinderade sker det stora och snabba förändringar. Försäkringskassans förändringar tillsammans med byggnationer för att möta nuvarande och framtidens behov samt att volymökningar skapar behov av ett utökat budgetutrymme med 11,9 mnkr inom nedanstående områden:

- Volymförändringarna inom LSS/SFB är svåra att bedöma utifrån hur omvärldsläget är, dels utifrån Försäkringskassans striktare bedömningar och dels utifrån att Regeringen har tillsatt en utredning för att göra en översyn av insatser enligt LSS och assistansersättningen. Uppdraget är att skapa en långsiktigt hållbar ekonomisk utveckling av insatser personlig assistans och få till stånd mer ändamålsenliga insatser i LSS. I regeringsuppdraget framgår att förstärkt kvalitet,

träffsäkerhet, helhetssyn och mångfald i de stödinsatser som LSS omfattar ska finansieras med besparingar inom assistansersättningen. Uppdraget ska redovisas senast december 2018. Signalerna är att det kommer att bli en minskning av den personliga assistansen. Kommunerna kommer att få mer kostnader utifrån detta avsätts medel.

- Verksamheterna inom stöd och återhämtning möter ständiga volymökningar samtidigt som arbetet med att minska externa placeringar ger ökat behov av platser inom den egna verksamheten för detta tilldelas medel.
- Tilldelning av medel för att möta kostnader i samband med byggnation av nya gruppboenden.

### Minskning av budgetram

Tilldelad ram leder till att ett par kvalitetssänkningar inom verksamheterna:

- Korttidsvistelse genom att minska antalet dygn som föräldrar kan få avlastning samt såväl vardagar som helger för målgruppen barn/ungdomar med neuropsykiatriska funktionshinder. Förutom ett större föräldraansvar blir konsekvensen för brukarna att insatsen verkställs mer i grupp snarare än individuellt.
- Slussen är en plats för uppstart i arbetslivet där du kan prova olika arbetsmoment och känna dig för vad du vill inrikta ditt arbetsliv på. En arbetscoach hjälper och stöttar både dig och arbetsplatsen med schema med mera vid utflyttad arbetspraktik på olika arbetsplatser. Neddragningen leder till minskade möjligheter att komma ut i ordinarie arbete och praktik. Med start under 2019 och ökande effekt under planperioden.
- Ramen leder till ett minskat utbud och valmöjlighet av dagligverksamhet för brukarna. Med start under 2019 och ökande effekt under planperioden.

## Socialt stöd

### Utökning av budgetram

Resurser tillförs under planperioden för att täcka bortfallet av riktade statsbidrag för handläggartjänster placerade på Biståndsenheten.

Ett aktivt arbete att sänka de externa placeringskostnaderna pågår och förväntas ge full effekt under planperioden, under början av perioden behövs dock ett tillskott motsvarande 3 mnkr innan de fulla effekterna uppnås. Arbetet med att minska externa placeringar leder till fler familjehemsplaceringar



## Volymtal/Kvalitetstal

	Budget 2016	Budget 2017	Budget 2018	Plan 2019	Plan 2020	Plan 2021
Antal hemtjänsttimmar per månad	15 050	17 140	16 882	15 898	16 249	15 888
Budgettilldelning tjänst per plats särskilt boende, små enheter och korttidsboende	0,60*	0,60*	0,60*	0,60	0,60	0,60
Budgettilldelning tjänst per plats särskilt boende, stora enheter per vårdboende	0,57*	0,57*	0,57*	0,57	0,57	0,57
Boendeplatser särskilt boende äldreomsorg varav platser kopplade till LSS-beslut	177 5	177 5	177 5	177 5	177 5	177 5
Gruppboendestadsplatser enligt LSS	10	10	10	16	16	16
Kommunen har habiliteringsersättning	Nej	Nej**	Ja	Ja	Ja	Ja
Budget i tkr för externa placeringar (barn-, ungdoms- och vuxenplaceringar exkl. flykting och inkl. LSS)	16 885	18 222	18 514	20 977	18 261	18 566
Utfall i tkr för externa placeringar	28 003	35 310	31 874***			

\* Exkl. riktat statsbidrag. Inkluderas det riktade statsbidraget är resurstilldelningen 0,03 tjänst per plats högre.

\*\* Infört och utökad målgrupp ifrån 1 okt 2017.

Budget ifrån Kommunstyrelsens oförutsedda pott. Från 2018 tilldelad budget till sociala sektorn.

\*\*\* Prognos

LSS = Lagen om stöd och service till vissa funktionshindrade

SFB = Socialförsäkringsbalken

vilket ger ökade kostnader på längre sikt, detta behov finns utrymme för i den tilldelade ramen.

Tilldelad ram ger utrymme för ökade kostnaderna till familjerätten som finns belägen på Höglandsförbundet.

### Minskning av budgetram

Tilldelad ram innebär en minskning av antalet handläggare på biståndsenheten samt att det är beaktat att avgifter för boendestöd ska införas.

### Sektorsövergripande

#### Utökning av budgetram

Budgetramen ger utrymme för de ökade kostnader som indexuppdateringar knutna till fastigheter och hyresavtal, i stigande takt under planperioden. Sektorn står inför ett byte av verksamhetssystem där

den nya budgetramen ger utrymme för de utbildningsinsatser som detta införande kräver.

### Minskning av budgetram

Budgetramen innebär att en minskning motsvarande 2,2 mnkr som successivt ökar till 4,5 mnkr under planperioden. Dessa ska genomföras av den centrala administrationen och i organisationen. Effekterna blir minskade möjligheter till avlastning för sektorns chefer och sänkta ambitionsnivåer.

Införandet av det nya verksamhetssystemet kommer leda till minskade driftskostnader, effekten av detta hämtas hem i den tilldelade ramen.

Ramen innebär en minskning av medel avsatta för föreningsbidrag.



mnkr	Budget 2018	Budget 2019	Budget 2020	Budget 2021
<b>Äldreomsorg särskilt boende</b>				
Intäkter	-16,7	-12,2	-12,2	-12,2
Kostnader	115,7	111,2	111,2	111,2
<i>varav personalkostnader</i>	90,0	85,5	85,5	85,5
<b>Nettokostnader</b>	<b>99,0</b>	<b>99,0</b>	<b>99,0</b>	<b>99,0</b>
<b>Äldreomsorg hemtjänst</b>				
Intäkter	-9,7	-9,7	-9,7	-9,7
Kostnader	101,4	96,6	98,1	96,4
<i>varav personalkostnader</i>	16,8	16,8	16,7	16,7*
<b>Nettokostnader</b>	<b>91,7</b>	<b>86,9</b>	<b>88,4</b>	<b>86,7</b>
<b>Kosten</b>				
Intäkter	-14,7	-14,2	-14,2	-14,2
Kostnader	18,4	18,4	18,4	18,4
<i>varav personalkostnader</i>	10,3	10,3	10,3	10,3
<b>Nettokostnader</b>	<b>3,7</b>	<b>4,2</b>	<b>4,2</b>	<b>4,2</b>
<b>Bemanningsenheten</b>				
Intäkter	-0,4	-0,4	-0,4	-0,4
Kostnader	3,5	3,5	3,5	3,5
<i>varav personalkostnader</i>	3,5	3,5	3,5	3,5
<b>Nettokostnader</b>	<b>3,2</b>	<b>3,2</b>	<b>3,2</b>	<b>3,2</b>
<b>Hälso- och sjukvård</b>				
Intäkter	-0,8	-0,8	-0,8	-0,8
Kostnader	31,8	31,3	31,3	31,3
<i>varav personalkostnader</i>	23,6	23,6	23,6	23,6
<b>Nettokostnader</b>	<b>31,0</b>	<b>30,5</b>	<b>30,5</b>	<b>30,5</b>
<b>LSS/SFB-verksamhet</b>				
Intäkter	-92,8	-82,8	-82,8	-82,8
Kostnader	178,7	179,2	178,5	178,5
<i>varav personalkostnader</i>	141,9	141,5	140,8	140,8
<b>Nettokostnader</b>	<b>85,9</b>	<b>96,4</b>	<b>95,7</b>	<b>95,7</b>
<b>Socialt stöd</b>				
Intäkter	-54,7	-54,9	-54,9	-54,9
Kostnader	136,8	138,6	136,4	136,7
<i>varav personalkostnader</i>	83,2	78,6	79,0	79,0
<i>varav kostnader ek bistånd</i>	14,6	14,6	14,6	14,6
<b>Nettokostnader</b>	<b>82,1</b>	<b>83,8</b>	<b>81,5</b>	<b>81,8</b>



<b>mnkr</b>	<b>Budget 2018</b>	<b>Budget 2019</b>	<b>Budget 2020</b>	<b>Budget 2021</b>
<b>Sektorsövergripande funktioner</b>				
Intäkter	0,0	0,0	0,0	0,0
Kostnader	16,0	15,2	15,2	14,7
<i>varav personalkostnader</i>	8,3	8,8	8,8	8,3
<i>varav bostadsanpassningsbidrag</i>	1,1	1,1	1,1	1,1
<b>Nettokostnader</b>	<b>16,0</b>	<b>15,2</b>	<b>15,2</b>	<b>14,7</b>
<b>Ej fördelat på verksamhet</b>				
Intäkter	0,0	0,0	0,0	0,0
Kostnader	0,0	-2,1	-2,3	-3,4
<i>varav personalkostnader</i>	0,0	-2,2	-3,2	-4,5
<i>varav kostnader ek bistånd</i>	0,0	0,0	0,0	0,0
<b>Nettokostnader</b>	<b>0,0</b>	<b>-2,1</b>	<b>-2,3</b>	<b>-3,4**</b>
<b>Sektorn totalt</b>				
Intäkter	-189,8	-175,0	-175,0	-175,0
Kostnader	602,3	592,0	590,3	587,3
<i>varav personalkostnader</i>	377,7	366,5	365,0	363,3
<b>Nettokostnader</b>	<b>412,5</b>	<b>417,0</b>	<b>415,3</b>	<b>412,3</b>
<b>Investeringar</b>				
<b>Sociala sektorn</b>	<b>4,6</b>	<b>4,1</b>	<b>3,3</b>	<b>2,4</b>
<b>Nettokostnader</b>	<b>4,6</b>	<b>4,1</b>	<b>3,3</b>	<b>2,4</b>
* <i>Egenregins personalkostnader är ej specificerade</i>				
** <i>Hyresförändringar och centrala personalneddragningar är ej fördelade</i>				





# Kommunledningskontoret

## Ansvarsområden

- Kommunövergripande ledning och utveckling
- Kommunövergripande personal-, upphandling- och ekonomiadministration
- Interna och externa servicefunktioner – reception, telefoni, växel, post, IT
- Information och service till medborgare
- Räddningstjänst

Antal medarbetare är 58 personer fördelat på 56,1 årsarbetare (2018-06-30)

## Omvärlds- och känslighetsanalys

Kommunledningskontorets olika avdelningar fortsätter att samarbeta med olika parter exempelvis högländskommuner då det är möjligt. Genom att hitta samarbeten kan man hålla nere kostnader och minska sårbarheten. Detta kan exempelvis ske genom att dela på tjänster och att upphandla gemensamma verksamhetssystem, vilket bland annat har skett med ekonomisystem, personalsystem, gemensam plattform för hemsidor samt dokument- och ärendehanteringssystem.

Den digitala utvecklingen gör att det är viktigt att kommunen kan tillgodose medborgarnas förväntningar gällande e-lösningar exempelvis elektroniska ansökningar och fakturor och att information når ut i sociala medier.

Räddningstjänstens årliga kostnader är mycket beroende på antalet tillbud och dess omfattning.

## Verksamhetsförändringar

Jämfört med den av kommunfullmäktige fastställda budgetramen för kommunledningskontoret för år 2018 har nedanstående justeringar beslutats om till planperioden 2019–2021:

År	Ram
2019	- 2,5 mnkr
2020	- 3,2 mnkr
2021	- 4,0 mnkr

## Investeringar

I budgetprocessen 2019–2021 är inga verksamhets-specifika ramar beslutade ännu. Beslut om detta kommer i internbudgetprocessen. I kommunledningskontorets ram ska beaktas:

- att resurser är tillförda för dokument och ärendehanteringssystem samt E-arkiv
- att resurser är tillförda för att flytta kommunikationsverktyget EKOT till SiteVision
- att resurser är tillförda för Informationssäkerhet genom Högländsförbundet.
- att minskning av anslaget för internationell samordning ska ske
- att samordning av 0,25 tjänst för e-tjänster sker med andra kommuner
- att grundsjälvriskerna på egendomsskador höjs från 5 till 10 basbelopp
- att redan beslutade avgiftshöjningar inom räddningstjänsten ska genomföras
- att tidigare beslut om översyn av larmplaner inom räddningstjänsten ska genomföras
- att ramen innefattar tidigare upptagen reduktion av räddningsstyrkan i Eksjö.
- att resurser avsatta för personalutbildning inom räddningstjänsten minskas.
- att minskning av tjänster sker på kansliet och personalavdelningen successivt under planperioden.

Kommunledningskontorets driftsram leder till följande verksamhetsförändringar per avdelning.

### Kansliet

#### Utökning av budgetram

Resurser tillförs för systemdriftskostnader (0,5 mnkr) för dokument- och ärendehanteringssystem och för e-arkiv. Båda dessa system är upphandlade gemensamt med andra kommuner och samverkan sker bland flera kommuner i högländet och i Jönköpings län. Till kansliet tillförs det också resurser för indexnivåhöjning avseende förbundsavgiften till SKL (Sveriges Kommuner och Landsting).



### **Minskning av budgetram**

Utvecklingschefen slutar i början av 2019 och kommer inte att ersättas med en ny tjänst utan arbetsuppgifterna kommer att fördelas ut på befintlig personal inom kommunledningskontoret. Utöver detta ska personalstyrkan inom kansliet minskas ytterligare successivt under planperioden. Totalt innebär dessa åtgärder en minskad ram med 1 mnkr till 2021 jämfört mot 2018 års nivå.

Resurser för internationell samordning kommer att minskas med 0,07 mnkr. Den totala budgeten kommer att vara 0,08 mnkr och samtidigt som handläggningen kommer att flyttas ifrån kansliet till tillväxt- och utvecklingssektorn för att samordna handläggning av föreningsbidrag i kommunen.

Det finns ett avtal mellan Eksjö kommun och Eksjö Stadshus AB som omfattar administrativa tjänster, ekonomitjänster, VD-tjänst, ordförande- och vice ordförandekostnader. Prisjustering görs, vilket innebär ökade intäkter till Eksjö kommun.

### **Ekonomi- och upphandlingsavdelningen**

#### **Minskning av budgetram**

Samordning av redovisningstjänst på ekonomiavdelningen och sektorsekonom på tillväxt- och utvecklingssektorn leder till en total minskning med 1,0 ekonomitjänst i förvaltningen. I budgetprocessen 2018–2020 beslutades att minska budgetresurserna med en ekonomiassistent med full effekt till 2019. Denna åtgärd är tidigarelagd och verkställd under 2018. Ifrån budgetprocess 2018–2020 är det också beslutat att minska resurserna avseende kompetensutveckling från och med 2019.

### **Personalavdelningen**

#### **Minskning av budgetram**

En cheftjänst ersätts med en lönesamordnare/systemförvaltare, vilket innebär att personalchefen kommer att vara chef för såväl HR som lön. Denna åtgärd är verkställd under 2018 och budgetresurser minskas från och med 2019 för detta. En annan förändring är att från och med år 2021 minskas budgetresurserna med motsvarande 1,0 tjänst.

### **Kommunikationsavdelningen**

#### **Utökning av budgetram**

Resurser tillförs för att flytta det interna intranätet EKOT till samma plattform som den externa hemsidan, Sitevision. Kommunen har samma driftskostnad

för Sitevision oavsett hur många olika hemsidor eller intranät som finns i plattformen. Detta innebär att plattformen som EKOT finns på kan avvecklas och långsiktigt kommer detta leda till lägre driftskostnader, men initialt innebär det en utökad kostnad för att flytta EKOT till den nya plattformen.

Inom Höglandsförbundet finns informationssäkerhetsspecialist och dataskyddsombud. Funktionerna arbetar för att stödja kommunerna och Höglandsförbundet med expertstöd. I Höglandsförbundets budget för 2019–2021 är det en utökad kostnad för informations säkerhetsområdet från och med 2019. Motsvarande kostnadsökning tillförs kommunledningskontoret för köp av denna tjänst av Höglandsförbundet.

### **Minskning av budgetram**

Då höglandskommunerna har en gemensam plattform för e-tjänster finns bättre förutsättningar till samordning med arbetet kring e-tjänster. Kommunikationsavdelningen har kompetens inom området och har under andra halvåret 2018 sålt arbete med e-tjänster till en höglandskommun. Tilldelad budgetram innebär att samordning ska ske med 0,25 tjänst för e-tjänster med andra kommuner.

Under planperioden ska olika system- och IT-kostnader sänkas, bland annat att befintliga system ska ersättas med andra systemlösningar som erbjuder liknande funktioner till en billigare kostnad. Minskad budgetram för detta är 0,3 mnkr.

Från budgetprocessen 2018–2020 finns sedan tidigare beslutat att minska budgetramen med 0,7 mnkr jämfört med 2018 års ram med åtgärder inom Repro och Kontaktcenter.

### **Räddningstjänsten**

#### **Minskning av budgetram**

Eksjö kommun har idag en grundsjälvrisk för egendomsskador på fem prisbasbelopp. Grundsjälvriskens höjs ifrån fem till tio prisbasbelopp, vilket innebär en lägre försäkringspremie och en högre risknivå.

Budgetramen justeras utifrån att höjning av återställningsavgiften efter automatiska brand- och sprinklerlarm. Detsamma gäller för höjningen av taxan för tillståndsgivning och tillsyn.

Budgetramen innebär att resurser avsatta för personalutbildning inom räddningstjänsten minskas.



Förvaltningen har fått i uppdrag att anpassa larmplanerna i syfte att förfinas storleken på utryckningsstyrkan i förhållande till inträffad händelse.

Kommunen har ett handlingsprogram enligt Lagen om skydd om olyckor som reglerar kommunens ambition med räddningstjänsten. Detta fastställs av kommunfullmäktige och ska underställas Länsstyrelsen för samråd innan fastställande. Kommunstyrelsen, i egenskap av ansvarig nämnd, har uppdragit till förvaltningen att ta fram förslag till kommunfullmäktige som innebär att utryckningsstyrkan vid räddningstjänsten i Eksjö ska reduceras med en tjänst per beredskapsgrupp, vilket totalt omfattar tre tjänster. De ekonomiska konsekvenserna omfattar en besparing från 2019 och framåt.



mnkr	Budget 2018	Budget 2019	Budget 2020	Budget 2021
<b>Kansliet</b>				
Intäkter	-1,3	-1,5	-1,5	-1,5
Kostnader	9,5	9,4	9,0	8,8
<i>varav personalkostnader</i>	5,0	4,6	4,3	4,0
<i>varav neddragning hyror/fastighetskostnader (Ekfab)</i>	0,0	-0,1	-0,1	-0,1
<b>Nettokostnader</b>	<b>8,1</b>	<b>7,9</b>	<b>7,5</b>	<b>7,3</b>
<b>Ekonomi- och upphandlingsavdelningen</b>				
Intäkter	-2,2	-2,2	-2,2	-2,2
Kostnader	10,5	10,0	10,0	10,0
<i>varav personalkostnader</i>	7,1	6,6	6,6	6,6
<b>Nettokostnader</b>	<b>8,3</b>	<b>7,8</b>	<b>7,8</b>	<b>7,8</b>
<b>Personalavdelningen</b>				
Intäkter	-1,9	-1,9	-1,9	-1,9
Kostnader	13,6	13,5	13,5	13,0
<i>varav personalkostnader</i>	9,1	9,0	9,0	8,5
<b>Nettokostnader</b>	<b>11,6</b>	<b>11,5</b>	<b>11,5</b>	<b>11,0</b>
<b>Kommunikationsavdelningen</b>				
Intäkter	-1,7	-1,8	-1,8	-1,8
Kostnader	14,4	13,9	13,7	13,7
<i>varav personalkostnader</i>	6,8	6,1	6,1	6,1
<b>Nettokostnader</b>	<b>12,7</b>	<b>12,1</b>	<b>12,0</b>	<b>12,0</b>
<b>Räddningstjänsten</b>				
Intäkter	-2,4	-2,5	-2,5	-2,5
Kostnader	23,2	22,2	22,0	22,0
<i>varav personalkostnader</i>	14,9	14,1	14,1	14,1
<b>Nettokostnader</b>	<b>20,8</b>	<b>19,7</b>	<b>19,5</b>	<b>19,5</b>
<b>Kommunledningskontoret totalt</b>				
Intäkter	-9,6	-9,9	-9,9	-9,9
Kostnader	71,1	69,0	68,2	67,5
<i>varav personalkostnader</i>	42,9	40,4	40,1	39,3
<b>Nettokostnader</b>	<b>61,6</b>	<b>59,1</b>	<b>58,3</b>	<b>57,6</b>
<b>Investeringar</b>				
Investeringar	11,0	2,3	3,9	4,5
<i>varav Räddningstjänsten</i>	6,1	2,3	3,9	4,5
<b>Totalt</b>	<b>11,0</b>	<b>2,3</b>	<b>3,9</b>	<b>4,5</b>



# Politisk organisation

## Kommunstyrelse, kommunfullmäktige och nämnder

Driframen för kommunstyrelsen, kommunfullmäktige och nämnder är 7 160 tkr år 2019, 6 926 tkr för år 2020 och 7 045 tkr för år 2021.

Jämfört med den av kommunfullmäktige fastställda budgetramen för år 2018 har nedanstående justeringar beslutats om till planperioden 2019–2021.

År	Ram
2019	+ 0,3 mnkr
2020	+ 0,1 mnkr
2021	+ 0,2 mnkr

I ramen för 2019 ingår budget för nyvald utbildning om 350 tkr. Arvodena räknas upp med 2 procent årligen under planperioden. Ramen justeras även med anledning av ökad ersättning på 86 tkr från Eksjö Stadshus AB som har räknats upp enligt gällande avtal. Ersättningen räknades upp 2018 och har redan effektuerats.

Det politiska arbetet med bland andra de utsedda råden, internationella rådet, kostrådet, rådet för trygghet och livskvalitet samt den tillfälliga beredningen ska ses över och effektiviseras för att sänka kostnaden med 100 tkr från år 2019.

## Överförmyndaren

Under denna mandatperiod har Eksjö och Aneby kommuner haft en gemensam överförmyndarnämnd. I september beslutade kommunfullmäktige i Eksjö om att ingå i en gemensam överförmyndarnämnd på höglandet från och med 2019.

Jämfört med den av kommunfullmäktige fastställda budgetramen för överförmyndaren för år 2018 har följande justeringar beslutats om till planperioden 2019–2021.

År	Ram
2019	- 0,1 mnkr
2020	- 0,1 mnkr
2021	- 0,1 mnkr

### Minskning av budgetram

Ifrån budgetprocess 2018–2020 finns det beslutat att minska budget för personalkostnader med motsvarande 0,1 mnkr från och med 2019. Denna besparing kvarstår.

### Eksjö kommuns revisorer

Ramen för revisionen uppgår 2019 till 1,2 mnkr och föreslås oförändrad under hela planperioden förutom uppräknings av arvoden.



mnkr	Budget 2018	Budget 2019	Budget 2020	Budget 2021
<b>Kommunfullmäktige</b>				
Kostnader	1,6	1,6	1,6	1,6
<b>Nettokostnader</b>	<b>1,6</b>	<b>1,6</b>	<b>1,6</b>	<b>1,6</b>
<b>Kommunstyrelse och nämnder</b>				
Intäkter	-0,4	-0,5	-0,5	-0,5
Kostnader	5,7	6,1	5,8	6,0
<b>Nettokostnader</b>	<b>5,3</b>	<b>5,6</b>	<b>5,3</b>	<b>5,4</b>
<b>Politisk organisation totalt</b>				
Intäkter	-0,4	-0,5	-0,5	-0,5
Kostnader	7,3	7,7	7,5	7,6
<b>Nettokostnader</b>	<b>6,9</b>	<b>7,2</b>	<b>6,9</b>	<b>7,0</b>
<b>Kansliet</b>				
Intäkter	-2,8	-2,8	-2,8	-2,8
Kostnader	5,9	5,8	5,8	5,8
<i>varav personalkostnader</i>	5,4	5,3	5,3	5,3
<b>Nettokostnader</b>	<b>3,1</b>	<b>3,0</b>	<b>3,0</b>	<b>3,0</b>
<b>Överförmyndaren</b>				
Intäkter	-2,8	-2,8	-2,8	-2,8
Kostnader	5,9	5,8	5,8	5,8
<i>varav personal</i>	5,4	5,3	5,3	5,3
<b>Nettokostnader</b>	<b>3,1</b>	<b>3,0</b>	<b>3,0</b>	<b>3,0</b>
<b>Revisionen</b>				
Intäkter	0,0	0,0	0,0	0,0
Kostnader	1,2	1,3	1,3	1,3
<i>varav personalkostnader</i>	0,4	0,5	0,5	0,5
<b>Nettokostnader</b>	<b>1,2</b>	<b>1,3</b>	<b>1,3</b>	<b>1,3</b>



# Bilagor

- Bilaga 1 Budget 2019-2020 verksamhetsplan 2021, direktiv
- Bilaga 2 Budget 2019–2020, verksamhetsplan 2021  
– förvaltningsram för drift och investering
- Bilaga 3 Kommunstyrelsens förslag till beslut om budget 2019–2020,  
verksamhetsplan 2021
- Bilaga 4 Kommunstyrelsens styrkort 2019



