

Budget 2025-2026, plan 2027

Fastställd av kommunfullmäktige
2024-11-28 §217

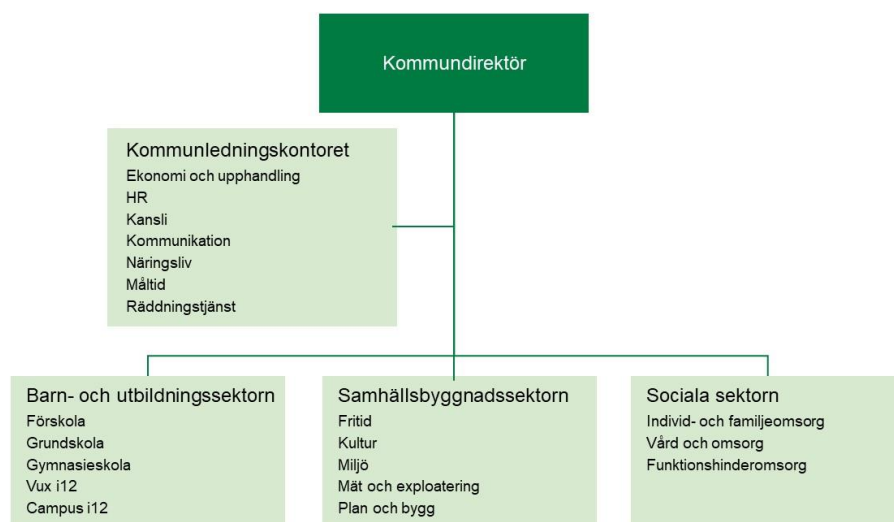
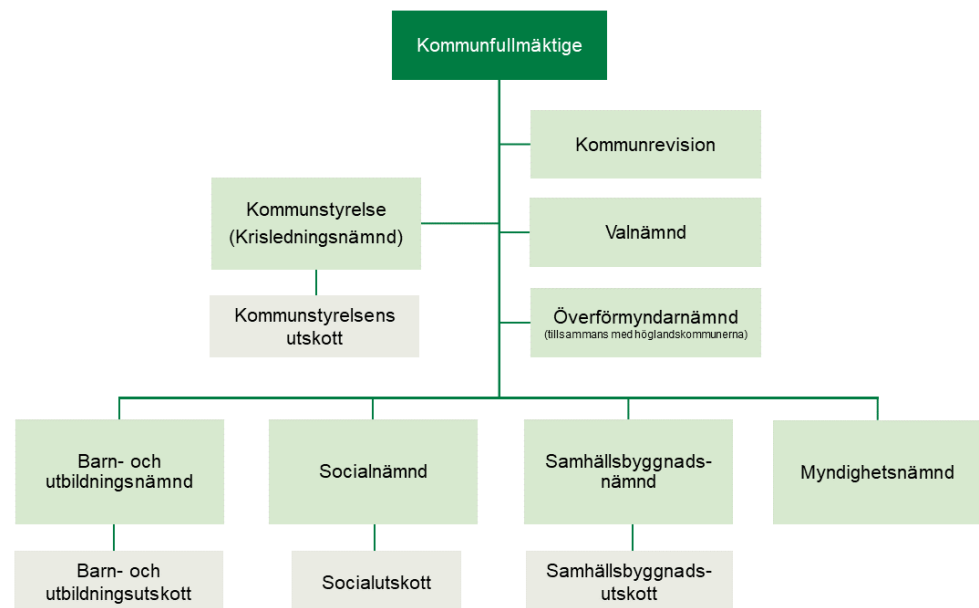
Innehåll

Innehåll.....	2
Organisation – politisk och förvaltning.....	3
Kommunens styrning och ledning.....	4
Budgetprocessen.....	5
Förvaltningsberättelse.....	6
Planeringsförutsättningar 2025–2027.....	6
Väsentliga antagande i budget 2025–2026 och plan 2027.....	8
Mål för god ekonomisk hushållning.....	8
Finansiella mål för god ekonomisk hushållning.....	8
Verksamhetsmässiga mål för god ekonomisk hushållning.....	10
Metod för utvärdering av verksamhetsmässiga mål för god ekonomisk hushållning.....	12
Redogörelse för ekonomin i de kommunala koncernföretagen budgetåret 2025.....	14
Ekonomisk redovisning.....	16
Resultat- och finansieringsbudget.....	16
Balansbudget.....	17
Verksamhetens driftramar.....	18
Verksamhetens investeringsramar.....	19
Verksamhetsöversikt.....	20
Politisk organisation.....	20
Överförmyndarnämnden.....	20
Eksjö kommuns revisorer.....	21
Kommunstyrelsen (kommunledningskontoret).....	22
Samhällsbyggnadsnämnden.....	23
Barn- och utbildningsnämnden.....	24
Socialnämnden.....	25

Produktion: Ekonomi- och upphandlingsavdelningen



Organisation – politisk och förvaltning



Kommunens styrning och ledning

Eksjö kommuns vision är *Alla är vi Eksjö kommun*. Visionen pekar ut tre fokusområden vilka möjliggör att skapa den attraktionskraft som krävs för att kunna erbjuda välfärdstjänster av god kvalitet. Fokusområdena är: *den hållbara kommunen, den nära kommunen* och *den aktiva kommunen*. I kommunprogrammet har visionen brutits ned till fyra effektmål som anger vad som ska uppnås under mandatperioden. Effektmålen bryts ned i sektorernas och bolagens verksamhets- och affärsplaner där det anges vad de kan bidra med för resultat för att effektmålen i kommunprogrammet ska uppnås. Kommunprogrammet har en tydlig koppling till Agenda 2030 och de globala målen för hållbar utveckling.

Styrningen gällande kvalitet och ekonomi tar sin utgångspunkt i framförallt tre olika delar, nämligen grunduppdrag, utveckling av verksamheten och ekonomi.

- Grunduppdrag omfattar att arbeta med statlig styrning som att följa lagar, förordningar och föreskrifter samt kommunal styrning som ingår i grunduppdraget. Kvalitetssäkring av grunduppdraget sker via systematiskt kvalitetsarbete och följs upp med hjälp av kvalitetsindikatorer med fokus som gör det möjligt till jämförelser med andra kommuner.
- Utveckling av verksamheten har framförallt koppling till kommunens vision och kommunprogram och följs upp mot angivna effektmål och dess indikatorer.
- Ekonomi och ambitionsnivån i verksamheterna, såväl grunduppdraget som arbetet med utveckling av verksamheten, ska stämma överens med tilldelad budgetram. Uppföljning sker kontinuerligt samt via de finansiella mål som är av betydelse för att en god ekonomisk hushållning ska uppnås.



Budgetprocessen

I maj hölls budgetdag med syfte att skapa kunskap om det ekonomiska läget och möjliggöra för vidare utredningar för att kunna fatta budgetbeslut. Kommunstyrelsens utskott, nämndpresidier och representanter för partier i kommunfullmäktige som inte är representerade i kommunstyrelsens utskott eller presidier deltog. Dessutom deltog respektive nämnd vid genomgång av nämndens verksamhet. Nämnderna beredde budgeten under maj-september och lämnade förslag till budgetberedningen i september.

Utgångspunkten för budgetberedningen i den del av budgetprocessen som rör nämndernas driftramar har varit den volym och kvalitet på verksamhet som kommunfullmäktige beslutat om för 2025. Förändringar som inträffat efter fullmäktige fastställde ramen för 2025 i november 2023 har presenterats. Beroende på volym- och prisförändringar samt andra omvärldsförändringar kan det krävas mer eller mindre resurser för att hålla samma kvalitet i verksamheten som tidigare beslutats om för 2025. Behov av resurser för ambitionshöjningar har också beräknats.

Utrymmet för verksamhetens driftramar påverkas av resultatnivån, utdebitering samt prognosen för skatteintäkter och bidrag. De två viktigaste komponenterna i prognosen för skatteintäkter och bidrag är utvecklingen av skatteunderlaget i riket och storlek och åldersstruktur på befolkningen i Eksjö

Läget ser bättre ut för 2026-27 då konjunkturen förbättrats i prognosen. För att inte göra tillfälliga neddragningar 2025 som sen ska återställas budgeteras med ett lägre resultat (1,30%) 2025 och högre resultat 2026-2027

Budgeten bygger på skatteprognosen i augusti 2024.

Förvaltningsberättelse

Planeringsförutsättningar 2025–2027

Samhällsekonomisk bild

Svensk ekonomi är i en lågkonjunktur men under 2025 går in i en återhämtningsfas som är långsam men förbättrar kommunens ekonomiska läge under 2025-2027. Inflationen sjunker och det påverkar kostnadsnivån för kommunen positivt, särskilt gäller detta pensionskostnaderna.

För kommunens skatteintäkter och utjämningsbidrag är befolkningsutvecklingen i kommunen och utvecklingen av rikets skatteunderlag de två parametrarna som påverkar mest.

Skatteunderlagsutveckling

Skatteunderlagsutvecklingen är positiv 2025-2027, där 2025 har en särskilt stark ökning av det reala skatteunderlaget då utvecklingen åren dessförinnan utvecklats svagt.

Nyckeltal för den svenska ekonomin (procentuell förändring)

	2023	2024	2025	2026	2027
BNP	0,1	0,7	2,7	2,6	2,0
Arbetslöshet, andel av arbetskraften	7,6	8,2	8,2	7,9	7,7
Timlön, konjunkturlönestatistiken	3,8	4,0	3,5	3,3	3,3
Inflation KPI	8,5	2,9	0,6	1,7	2,1
Skatteunderlagsprognos, SKR augusti	4,9	3,5	4,8	4,1	4,2

Befolkningsutveckling

Befolkningsutvecklingen i Sverige har varit lägre än förväntat utifrån SCBs prognoser. SCBs prognos framöver är mer återhållsam än tidigare prognoser. Antal födda är en anledning till förändringen. Fruktsamheten i Sverige var rekordlåg 2023 och även i riksprognosen för de kommande åren prognostiseras antal födda klart lägre än tidigare prognoser. Detsamma gäller Eksjö kommun.

De senaste tio åren har Eksjö kommuns befolkning ökat varje år förutom år 2023. Totalt har ökningen varit 1286 personer. Befolkningsutvecklingen har avtagit de senaste åren och 2023 var första året sedan 2010 då det var en befolkningsminskning. Befolkningsökningen de senaste tio åren har berott på ett positivt flyttningsöverskott (+1441 personer) där invandringen varit positiv (+1902 personer) medan flyttningar inom Sverige varit negativ (-461 personer). Ett av tio år har antalet födda överstigit antalet döda. Det totala födelsenettet de senaste tio åren har varit negativt.

Befolkningsökningen har de senaste åren varit lägre, vilket framförallt beror på att invandringsöverskottet inte varit lika högt som tidigare samt att antalet födda varit lägre framförallt sedan 2022. År 2023 hade Eksjö kommun ett negativt invandringsnetto, det vill säga att fler flyttade ifrån Eksjö kommun till utlandet än vad som invandrade. Antalet födda år 2022 var 167 och år 2023 151. År 2024 indikerar på en lägre nivå än 2023. Detta kan jämföras mot ett genomsnitt på antal födda på 186 för perioden 2014-2021.

Fram till år 2035 prognostiseras folkmängden vara på likvärdig som år 2023. Prognosen är en liten minskning de inledande åren för att därefter öka.

Befolkningsutveckling i Eksjö kommun 2016–2023

	2016	2017	2018	2019	2020	2021	2022	2023
Antal invånare	17 129	17 416	17 667	17 753	17 788	17 834	17 858	17 750
Ökning från föregående år	339	287	251	86	35	46	24	-108

Den 1 november 2024 var invånarantalet 17 758 invånare.

Väsentliga antagande i budget 2025–2026 och plan 2027

Skatteintäkter och bidrag

Vid beräkning av skatte- och bidragsintäkter gäller invånarantalet den 1 november året före budgetåret. Skatteprognosen bygger på en justering av kommunfullmäktiges fastställda befolkningsprognos utifrån faktiskt utfall i september. Prognosen innebär ett invånarantal på 17 737 invånare 2025-27.

I övrigt utgår beräkningarna av skatteintäkter och bidrag från SKR:s bedömning (Cirkulär 24:38 2024-08-22) av utvecklingen av skatteunderlaget.

Personal ofördelat

Medel avsatta för personal att fördela ut under året ska täcka förändringar i personalomkostnader, pensioner, löneökningar eller andra personalsatsningar. Avsatta medel täcker löneökning enligt konjunkturlönestatistiken och minskade kostnader för pensioner och personalkomkostnader i prognos från Skandia och SKR i augusti.

Borgensavgift

Borgensavgift tas ut från kommunala helägda bolag för utnyttjad borgen, vilket motsvarar bolagens låneskuld. Borgensavgiften utgår med 0,49–0,64 procent beroende på bolag. I kommunens budget räknas med 6 miljoner kronor i intäkt från borgensavgifter.

Resultatfondens användning

Resultatfonder är ett system som kommunfullmäktige infört för att skapa incitament till god ekonomisk hushållning i verksamheterna. Kommunens verksamheter får, utifrån regler uppsatta av kommunfullmäktige, behålla över- och underskott från tidigare år för att använda utöver årets budget. Den sammanlagda resultatfonden 32,0 miljoner kronor efter bokslutet 2023. Då användningen blir resultatpåverkande budgeteras för uttag ur resultatfonden. I budget 2025-2027 finns 1 miljon kronor per år budgeterat för uttag ur resultatfonden.

Mål för god ekonomisk hushållning

Enligt kommunallagen ska mål som är av betydelse för god ekonomisk hushållning ska anges i budgeten. De mål som har betydelse för god ekonomisk hushållning är dels de finansiella mål som sätts i budgeten och dels verksamhetsmålen i Eksjö kommuns kommunprogram.

Finansiella mål för god ekonomisk hushållning

Budgetförslaget har utformats så att de finansiella mål som fullmäktige fastställt i riktlinjer för god ekonomisk hushållning ska kunna uppfyllas till största del.

- **Skattesats**

Den kommunala utdebiteringen ska utgöra oförändrad nivå under planperioden.

- *Utdebiteringen är oförändrat 22,26 kr*

- **Årets resultat**

Det budgeterade överskottet ska enligt fullmäktiges regler för god ekonomisk hushållning (2024-10-31 §177) årligen motsvara minst 1,8 procent av skatteintäkter och bidrag. Det budgeterade överskottet 2025–27 ska tillsammans med budgeten 2024 och bokslut 2018-2023 vara i snitt minst 1,8 procent.

Årets resultat budgeteras till

2025: 1,30 %

2026: 2,90 %

2027: 2,55 %

av skatteintäkter och bidrag

Årets resultat 2025 budgeteras lägre än 1,8 procent för att inte behöva göra tillfälliga neddragningar ett år som kan återställas nästa år. Resultatnivån 2026-27 är dock högre och med föreslagna resultatnivåer nås i snitt 2,4% 2018–2027, vilket överstiger det lägsta 10-årsnittet enligt kommunfullmäktiges riktlinjer för god ekonomisk hushållning som är 1,8 procent.

- **Självfinansieringsgrad av investeringar**

I budgeten för 2025–2027 självfinansieras investeringarna årligen med 111 procent 2025 och med 108 procent 2026-2027 och under planperioden till 109 procent. På 10 årsperioden 2018-2027 självfinansieras investeringarna med 134 procent, vilket därmed följer kommunfullmäktiges riktlinjer för god ekonomisk hushållning att investeringarna ska vara självfinansierade på 10 årsperioden.

- **Finansiellt sparande**

Det finansiella sparande är årligen 5 mnkr och under planperioden är totalt 15 mnkr och följer därmed kommunfullmäktiges riktlinjer för god ekonomisk hushållning som anger att det finansiella sparande ska vara 5 miljoner kronor per år.

- **Soliditet**

Kommunens soliditet var per 2023-12-31 41,4 procent (14,6 procent inkl. pensionsåtagande) och prognos för 2024-12-31 är 41,9 procent (13,6 procent inkl. pensionsåtagande).

2025: 41,2% (14,9% inkl. pensionssskuld)

2026: 44,4% (20,5%)

2027: 45,5% (23,2%)

Budgeten följer kommunfullmäktiges riktlinjer för god ekonomisk hushållning, att soliditeten i balansräkningen inte ska understiga 40 procent.

Verksamhetsmässiga mål för god ekonomisk hushållning

Eksjö kommun har fyra effektmål för god ekonomisk hushållning. Till respektive effektmål finns det ett antal indikatorer som mäts för att göra en samlad bedömning om måluppfyllelsen för effektmålen.

Effektmål 1

Eksjö kommuns invånare upplever att de mår bra och känner sig nöjda med sin livssituation.

Mäts via indikatorerna:

- Indikator skolresultat grundskola: Andel grundskoleelever som är behöriga till yrkesprogram på gymnasiet ska vara högre i Eksjö kommun jämfört med ovägt medelvärde för grannkommunerna.
- Indikator skolresultat gymnasium: Andel gymnasieelever (folkbokförda i Eksjö kommun) som uppnår examen inom tre år ska vara högre i Eksjö kommun jämfört med ovägt medelvärde för grannkommunerna.
- Indikator skolnärvaro i grundskolan: Andel grundskoleelever i Eksjö kommun som är närvarande mer än 85 procent av tiden ska vara högre än ovägt medelvärde för jämförelsekommunerna i Jönköpings län.
- Indikator nöjda brukare: Andel brukare över 65 år inom hemtjänsten som anger att de är mycket eller ganska nöjda med hemtjänsten ska vara högre i Eksjö kommun jämfört med ovägt medelvärde för grannkommunerna.
- Indikator nöjda brukare: Andel brukare över 65 år inom särskilt boende som anger att de är mycket eller ganska nöjda med särskilt boende ska vara högre i Eksjö kommun jämfört med ovägt medelvärde för grannkommunerna.
- Indikator självförsörjning: Andel invånare som inte erhållit ekonomiskt bistånd någon gång under året ska vara högre i Eksjö kommun jämfört mot ovägt medelvärde för grannkommunerna.
- Indikator trygghet: Invånarnas upplevelse av tryggheten i kommunen ska öka under programperioden.
- Indikator förskola: Andel 3-5 åringar som är inskrivna i förskola ska vara högre i Eksjö kommun jämfört mot ovägt medelvärde för grannkommunerna.

Effektmål 2

Eksjö kommun upplevs vara en attraktiv kommun att leva och verka i samt besöka.

Mäts via indikatorerna:

- Indikator befolkningsökning: Invånarantalet i Eksjö kommun ska öka varje år.
- Indikator företagsklimat: Företagens sammanfattande omdöme av företagsklimatet ska vara högre i Eksjö kommun jämfört mot ovägt medelvärde för grannkommunerna.
- Indikator gästnätter: Antal gästnätter ska öka med minst 2 procent per år inom Eksjö kommun.

- Indikator besöksnäring: Antalet betalande besökare som besöker Eksjö Museum och Filmbyn Småland ska öka årligen under programperioden
- Indikator sjukfrånvaro: Total sjukfrånvaro, andel i procent, bland anställda i Eksjö kommun ska vara lägre jämfört mot ovägt medelvärde för grannkommunerna.

Effektmål 3

Eksjö kommuns invånare ska uppleva att det finns möjlighet att vara delaktiga och påverka kommunens utveckling.

Mäts via indikatorerna:

- Indikator bemötande: De som är i kontakt med Eksjö kommun ska uppleva ett bra bemötande. Det upplevda bemötandet ska öka jämfört med föregående år.
- Indikator delaktighet: Den samlade bedömningen från den kvalitativa undersökningen är att de intervjuade upplever att det finns möjlighet att vara delaktiga och påverka kommunens utveckling.
- Indikator politikernärvaro: Av samtliga platser i kommunfullmäktige ska minst 99 procent vara närvarande. Av ordinarie platser i kommunstyrelse och nämnder ska minst 99 procent vara närvarande på mötet med invalid partitillhörighet eller valteknisk samverkan under alla sammanträden.
- Indikator delaktighetsindex: Delaktighetsindex, andel av maxpoäng, ska vara högre i Eksjö kommun jämfört mot ovägt medelvärde för grannkommunerna.

Effektmål 4

Eksjö kommun ska ha en robust och hållbar infrastruktur samt ett varierande utbud av boendeformer i olika delar av kommunen.

Mäts via indikatorerna:

- Indikator bostadsbyggande: Det ska ges startbesked för minst 45 nya bostadsbyggnationer varje år under programperioden.
- Indikator krisberedskap: Eksjö kommuns alla samhällsviktiga verksamheter kan från år 2026 hållas i drift i 7 dygn och att det finns en plan för fortsatt drift från dygn 8.
- Indikator klimatpåverkan: För att bidra till att nå målen i Parisavtalet ska Eksjö kommun varje år under programperioden öka minskningen av sina territoriella utsläpp jämfört med föregående år.
- Indikator biologisk mångfald: Antal kvadratmeter av kommunens grönytor som ska efterlikna skötseln av slätteräng ska öka varje år.
- Indikator digitalisering/innovation: Eksjö kommunkoncern ska ha en struktur för att testa, värdera och implementera nya lösningar på plats senast 2025.

Metod för utvärdering av verksamhetsmässiga mål för god ekonomisk hushållning

Bedömningsgrunder för effektmålen delas in i tre olika nivåer. Nivå 1 är en sammanvägd bedömning av alla effektmål. Nivå 2 är en bedömning av respektive effektmål. Nivå 3 är bedömning av respektive indikator.

En schematisk bild över de olika nivåerna för bedömningsgrunder. Indikatorerna är indelade i vilken typ av bedömningsgrund som görs för respektive indikator (jämförelse mot andra kommuner, jämförelse mot index, jämförelse mot volym alternativt kvalitativ bedömning). Vid jämförelse med andra kommuner görs prestandamätning framförallt mot grannkommunerna. Grannkommunerna definieras som Aneby, Hultsfred, Nässjö, Sävsjö, Tranås, Vetlanda, Vimmerby och Ydre kommuner.

Nivå 1: Sammanvägd bedömning av alla effektmål det vill säga bedömning om god ekonomisk hushållning utifrån det verksamhetsmässiga perspektivet.

- Uppnått: Fler än hälften av effektmålen är uppnådda.
- Delvis uppnått: När den sammanvägda bedömningen varken är uppnådd eller inte uppnådd.
- Inte uppnådd: Fler än hälften av effektmålen är inte uppnådda.

Nivå 2: Bedömning av respektive effektmål

- Uppnått: Fler än hälften av indikatorerna till effektmålet är uppnådda.
- Delvis uppnått: När den sammanvägda bedömningen av indikatorerna till effektmålet varken är uppnådda eller inte uppnådda.
- Inte uppnått: Fler än hälften av indikatorerna till effektmålet är inte uppnådda.

Nivå 3: Bedömning av indikatorer där målsättningen grundar sig på en jämförelse mot andra kommuner.

- Uppnått: Resultatet är samma eller bättre än genomsnittet för jämförelsekommunerna.
- Delvis uppnått: Resultatet är sämre än genomsnittet för jämförelsekommunerna men samma eller bättre än riksgenomsnittet, alternativt nära jämförelsekommunerna (måluppfyllelse inom 2 procent i absolut avvikelse).
- Inte uppnått: När resultatet varken är uppnått eller delvis uppnått.

Nivå 3: Bedömning av indikatorer där målsättningen grundar sig på jämförelse mot ett index (0-100)

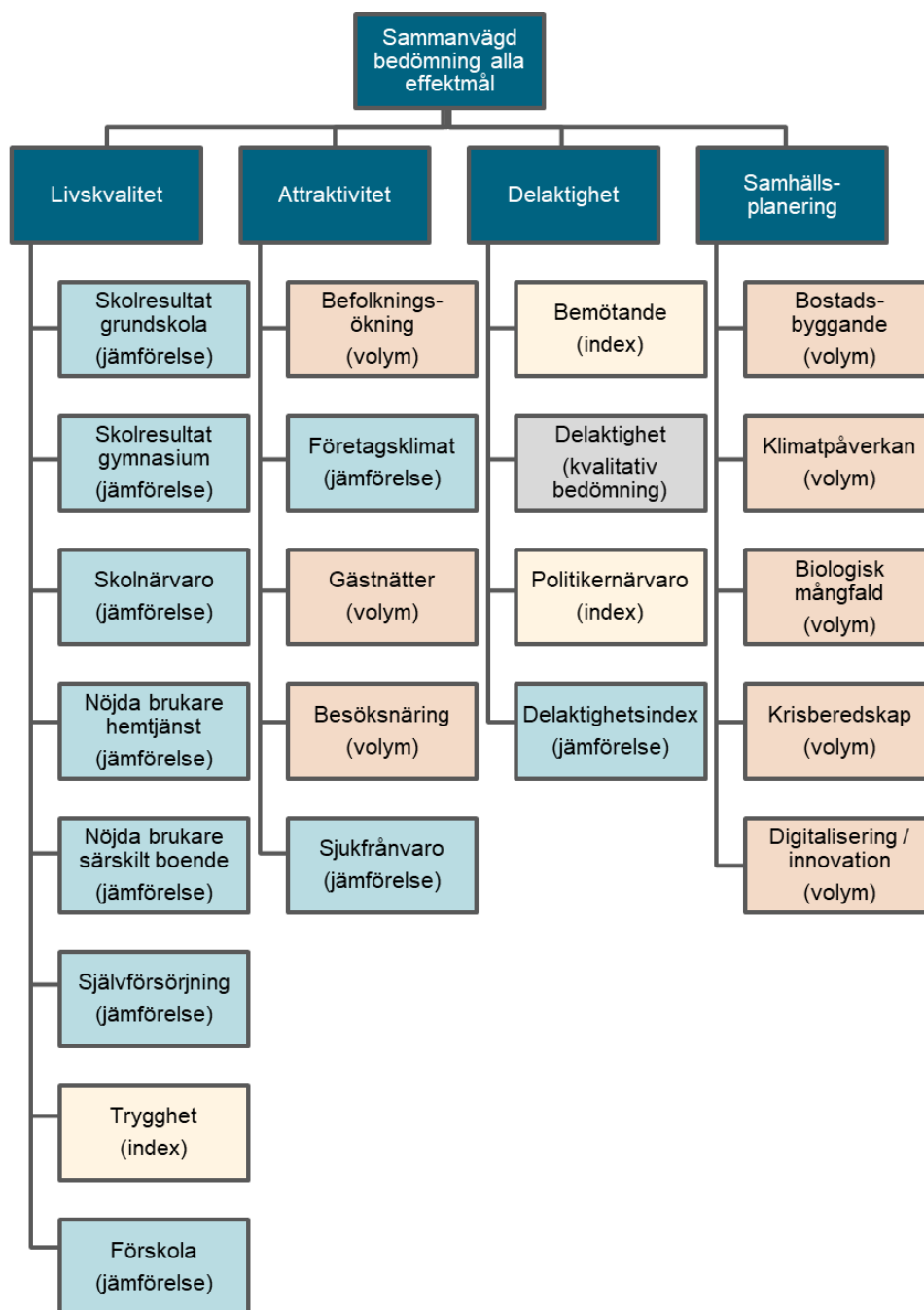
- Uppnått: Full måluppfyllelse eller bättre.
- Delvis uppnått: Resultatet är nära uppsatt målnivå (målnivå inom 2 enheter i absolut avvikelse)
- Inte uppnått: När resultatet varken är uppnått eller delvis uppnått.

Nivå 3: Bedömning av indikatorer där målsättningen grundar sig på jämförelse mot en volym

- Uppnått: Full måluppfyllelse eller bättre
- Delvis uppnått: Resultatet är nära uppsatt målnivå (måluppfyllelse inom 10 procent)
- Inte uppnått: När resultatet varken är uppnått eller delvis uppnått.

Nivå 3: Bedömningsgrund för indikatorer där målsättningen grundar sig en kvalitativ bedömning.

Bedömningsgrunder för kvalitativ indikator tas fram i metodbeskrivningen för den kvalitativa indikatorn.



Redogörelse för ekonomin i de kommunala koncernföretagen budgetåret 2025

Enligt kommunallagen ska budgeten innehålla en redogörelse för ekonomin under budgetåret i de kommunala koncernföretagen (där kommunen har minst 20 procent av rösterna om inte annat framgår av omständigheterna). De kommunala koncernföretagen består av koncernbolag och samägda bolag/organisationer.

Nedanstående skiss visar de kommunala koncernföretagen med ägarandel (100 procent där inget annat anges).

De kommunala koncernföretagen	
Koncernbolag	Samägda bolag/organisationer
Eksjö Stadshus AB (moderbolag)	eksjö.nu (48,93 %)
Eksjö Energi AB med dotterbolagen: <ul style="list-style-type: none"> Eksjö Elnät AB Eksjö Energi Elit AB samt delägare i <ul style="list-style-type: none"> Norra Smålands Energi AB 25 % Erikshester Vindpark AB 25 % Smålands Bredband 20 % 	Höglandsförbundet (18,6 %)
Eksjö Kommunfastigheter AB	
Eksjö bostäder AB med dotterbolagen: <ul style="list-style-type: none"> Eksjö Fastighetsförvaltning AB Almen i Eksjö bostäder AB 	
AB Eksjö Industribyggnader med dotterbolagen: <ul style="list-style-type: none"> Skruben fastighetsbolag i Mariannelund AB MA Industrifastigheter AB 	
Eksjö Fordonsutbildning AB (40 %)	
Itolv AB (50 %)	

Sammandrag av koncernföretagens ekonomi 2025:

	Årets resultat efter finansiella poster					
	Ägarandel	Årets resultat 2023	Prognos årets resultat 2024	Budget Årets resultat 2025	Budget Investeringar 2025	Budget Soliditet 2025-12-31
Stadshuskoncernen						
Eksjö Stadshus AB	100%	5,3	-0,3	13,6	0,0	97%
<i>Kommentar: Ett högre resultat än vanligt budgeteras då vinst på försäljning av andelar i Eksjö fordonsutbildning AB 2025-07-01 påverkar resultatet.</i>						
Eksjö Energi AB (koncern)	100%	6,8	11,1	15,9	108,0	25%
<i>Kommentar: För 2025 har vi förväntningar på ett högre resultat än 2024. Prognos för 2024 är sänkt ytterligare till 9,7 mnkr efter utfallet i september. Stora investeringar är planlagda 2025 och kommande år framåt.</i>						
Eksjö kommunfastigheter AB	100%	6,0	6,6	6,5	182,0	14%
<i>Kommentar: Om investeringstakten följer plan kommer det kortsiktigt innebära svårigheter att uppnå soliditetskravet på 15%.</i>						
Eksjöbostäder AB m döttrar	100%	5,6	5,6	7,7	141,0	30%
<i>Kommentar: Hur 2025 går beror mycket på hur det går med försäljningen av bostäderna i kv Hajen.</i>						
AB Eksjö Industribyggnader m döttrar	100%	1,8	0,5	1,6	8,0	21%
<i>Kommentar: Bolaget ser fortsättningsvis utmaningar med uthyrningar i Eksjö. Kan bolaget minska vakansen ser förutsättningarna mycket bra ut.</i>						
Itolv AB	50%	9,1	1,3	4,2	3,0	21%
Eksjö Fordonsutbildning AB	40%	2,3	6,0			
<i>Kommentar: Bolaget kommer att säljas till Eksjö kommunfastigheter AB 2025-07-01. Personalen och skolverksamheten kommer då att överföras till Höglandsförbundet och fastigheterna kommer ägas av Eksjö kommunfastigheter.</i>						
Övriga organisationer						
Höglandsförbundet	18%	4,5	2,5	1,5	12,0	19%
<i>Kommentar: Höglandsförbundets verksamhet utökas 2025 med gymnasieskola för Eksjö, Nässjö, Sävsjö och Vetlanda kommuner.</i>						
Eksjö.nu	49%	-0,2	-0,2			
<i>Kommentar: Budgeten för Eksjö.nu upprättas i december 2024.</i>						

Ekonomisk redovisning

Resultat- och finansieringsbudget

Miljoner kronor

	Bokslut	Budget	Prognos	Budget	Budget	Budget
	2023	2024	2024	2025	2026	2027
RESULTATBUDGET						
Verksamhetens nettokostnader	-1 280,7	-1 371,7	-1 368,8	-1 407,4	-1 431,4	-1 482,5
Avskrivningar	-60,5	-29,2	-34,0	-30,0	-27,1	-27,1
Verksamhetens nettokostnader	-1 341,2	-1 400,8	-1 402,8	-1 437,4	-1 458,5	-1 509,6
Skatteintäkter	957,1	967,2	961,4	1 001,4	1 032,4	1 069,5
Generella statsbidrag och utjämning	384,6	412,4	423,5	441,5	456,0	466,0
Finansiella intäkter	23,9	14,0	14,0	14,0	14,0	14,0
Finansiella kostnader	-2,2	-0,8	-0,8	-0,8	-0,8	-0,8
Resultat efter finansiella poster	22,2	-8,0	-4,7	18,8	21,0	39,2
Årets resultat	22,2	-8,0	-4,7	18,8	43,2	39,2
Resultat / skatteintäkter o bidrag	1,7%	-0,6%	-0,3%	1,30%	2,90%	2,55%
FINANSIERINGSBUDGET (kassaflödesanalys)						
Den löpande verksamheten						
Årets resultat	22,2	-8,0	-4,7	18,8	43,2	39,2
Avskrivningar	60,5	29,2	34,0	30,0	27,1	27,1
Övriga poster	0,9	0,0	0,0	0,0	0,0	0,0
<i>Medel från verksamheten före förändring av rörelsekapital</i>	83,6	21,2	29,3	48,8	70,3	66,3
<i>Medel från den löpande verksamheten</i>	27,2	0,0	0,0	0,0	0,0	0,0
<i>Medel från investeringsverksamheten</i>	-49,4	-38,9	-54,7	-43,7	-65,2	-61,2
<i>Medel från finansieringsverksamheten</i>	0,0	0,0	0,0	0,0	0,0	0,0
Årets kassaflöde	29,8	-17,7	-25,4	5,1	5,1	5,1

Balansbudget

Miljoner kronor

	Bokslut 2023	Budget 2024	Budget 2025	Budget 2026	Budget 2027
BALANSBUDGET					
Tillgångar					
Anläggningstillgångar	1 095,3	1 052,9	1 129,7	1 167,8	1 201,9
Omsättningstillgångar	431,5	347,2	411,1	416,2	421,2
Summa tillgångar	1 526,8	1 400,0	1 540,8	1 584,0	1 623,1
Eget kapital, avsättningar					
Eget kapital					
Årets resultat	22,2	-8,0	18,8	43,2	39,2
Resultatutjämningsreserv	33,1	18,7	25,1	25,1	25,1
Övrigt eget kapital	577,1	594,1	591,2	634,4	673,6
Summa eget kapital	636,5	604,8	635,1	702,7	737,9
Avsättningar					
Avsättningar för pensioner	22,1	19,7	20,6	20,8	16,0
Andra avsättningar	42,5	6,7	40,5	38,5	36,5
Summa avsättningar	64,6	17,8	61,1	59,3	52,5
Skulder					
Långfristiga skulder	503,9	476,1	503,9	503,9	503,9
Kortfristiga skulder	325,7	292,6	340,6	318,0	328,8
Summa skulder	829,6	768,7	844,5	821,9	832,7
Summa ek, avsätt & skuld	1 526,8	1 400,0	1 540,8	1 584,0	1 623,1
Soliditet	41,4%	43,2%	41,2%	44,4%	45,5%
Pensionsskuld tom 1997 års åtaganden	409,0	416,3	406,0	378,7	360,9
Soliditet inkl pensionsförpliktelser	14,6%	13,5%	14,9%	20,5%	23,2%
Borgensförbindelser	1 139	1 127	1 243	1 283	1283

Verksamhetens driframar

Utrymmet för verksamhetens driframar påverkas av resultatnivå, utdebitering samt prognosen för skatteintäkter och bidrag.

De ekonomiska förutsättningarna i perioden 2025–27 är bättre än 2023-24 då inflationen sjunker vilket påverkar kostnadsnivån för kommunen och framförallt kostnader för pensioner normaliseras mot de höga nivåerna 2023-24.

Med lagd resultatnivå och tillsammans med ökade statsbidrag och skatteintäkter ökas ramarna för verksamheterna jämfört med beslutad budget för 2025 i oktober 2023 med 24 mnkr för 2025, 41 mnkr för 2026 och 99 mnkr för 2027, se tabell nedan.

År	Oförändrad kvalitet	Effektivisering		Total förändring	Ram
		Ökad ambition	&minskad ambition		
2026	29,2	5,0	-10,1	+24,0	1 421,2
2027	35,7	17,0	-11,8	+40,9	1 438,1
2028	107,2	18,5	-27,2	+98,5	1 495,7

Under avsnitt Verksamhetsöversikt ses motsvarande förändring för respektive nämnd.

Verksamheternas driframar, tabell

(miljoner kronor)

	2025	2026	2027
Samhällsbyggnadsnämnden	108,4	109,3	110,9
Barn- och utbildningsnämnden	535,7	528,4	527,7
Socialnämnden	569,0	568,5	580,3
Kommunledningskontoret(KS)	137,3	136,9	136,5
Överförmyndaren	2,4	2,5	2,5
Revisionen	1,7	1,7	1,7
KF/KS/Nämnder	7,7	8,0	8,1
<i>Ej nämndbunda anslag</i>			
Personalanslag, ofördelat	41,2	68,1	113,3
Kapitalkostnad, ofördelat	14,5	12,2	12,2
Resultatfond	1,0	1,0	1,0
KS medel för oförutsett	2,3	1,5	1,5
Totalt	1 421,2	1 438,1	1 495,7

Verksamhetens investeringsramar

I budgeten för 2025–2027 självfinansieras investeringarna under planperioden. Då resultatet sänks 2025 minskar utrymmet för investeringar som självfinansieras, dvs ryms inom årets resultat plus avskrivningar. Det högre resultatnivåerna 2026-2027 ökar utrymmet för investeringar, då behovet också är större för inventarier till nytt demensboende, Norrtullskolan och kulturscen i slutet av planperioden

I budgeten är självfinansieringsgraden av investeringar 111 procent 2025 och under planperioden 109 procent. Under 10-årsperioden 2018–2028 självfinansieras investeringarna till 134 procent.

Jämfört med andra kommuner är investeringsnivån i kommunen låg. Detta beror på att i Eksjö finns stora tillgångar och också investeringar i kommunens helägda bolag. Merparten av investeringarna inom kommunen hanteras i samhällsbyggnadsnämnden och avser infrastruktur.

Verksamheternas investeringsramar, tabell

(miljoner kronor)

	2025	2026	2027
Samhällsbyggnadsnämnden	30,2	33,0	37,2
Barn- och utbildningsnämnden	4,3	3,3	8,0
Socialnämnden	2,8	14,9	2,0
Kommunstyrelsen (KLK)	6,4	14,0	14,1
Totalt	43,7	65,2	61,2

Verksamhetsöversikt

Politisk organisation

Kommunfullmäktige / Kommunstyrelsen / Nämnder

Verksamhetsförändringar

Jämfört med kommunfullmäktiges fastställda budgetram för den politiska organisationen 2025 har nedanstående justeringar beslutats om i årets budgetprocess för planperioden 2025-2027 och ramen fastställs till nedanstående (i miljoner kronor):

År	Oförändrad	
	kvalitet	Ram
2025	0,0	7,7
2026	0,3	8,0
2027	0,5	8,1

Överförmyndarnämnden

Verksamhetsförändringar

Jämfört med kommunfullmäktiges fastställda budgetram för överförmyndarnämnden 2025 har nedanstående justeringar beslutats om i årets budgetprocess för planperioden 2025-2027 och ramen fastställs till nedanstående (i miljoner kronor):

År	Oförändrad	
	kvalitet	Ram
2025	0,0	2,4
2026	0,1	2,5
2027	0,1	2,5

Kommunerna Aneby, Eksjö, Sävsjö, Nässjö och Vetlanda bilade 2019 en gemensam överförmyndarnämnd och ett gemensamt överförmyndarkansli. Högländets överförmyndarnämnd ansvarar för tillsynen över gode mäns, förvaltares och förmyndares uppdrag.

Budgetramjusteringar under perioden 2025-2027 avser Eksjö komuns andel av index- och prisjusteringar för den gemensamma verksamheten på höglandet.

Eksjö kommuns revisorer

Kommunrevisionens budget har beretts av kommunfullmäktiges presidium.

Verksamhetsförändringar

Jämfört med kommunfullmäktiges fastställda budgetram för Eksjö kommuns revisorer 2025 har nedanstående justeringar beslutats om i årets budgetprocess för planperioden 2025-2027 och ramen fastställs till nedanstående i miljoner kronor:

År	Oförändrad kvalitet	Ökad ambition	Total förändring	Ram
2025	-0,1	0,0	-0,1	1,7
2026	-0,1	0,0	-0,1	1,7
2027	-0,1	0,0	-0,1	1,7

Kommunstyrelsen (kommunledningskontoret)

Kansliavdelning / Ekonomi- och upphandlingsavdelning / HR-avdelning / Kommunikationsavdelning / Näringsliv/Måltider/Räddningstjänst

Verksamhetsförändringar

Jämfört med kommunfullmäktiges fastställda sektorsram för kommunledningskontoret 2025 har nedanstående justeringar beslutats om i årets budgetprocess för planperioden 2025-2027 och ramen fastställs till nedanstående (i miljoner kronor):

År	Oförändrad kvalitet	Effektivisering			Total förändring	Ram
		Ökad ambition	&minskad ambition			
2025	0,4	0,2	-1,0	-0,4	137,3	
2026	0,2	0,4	-1,4	-0,8	136,9	
2027	0,3	0,4	-1,9	-1,3	136,5	

I budgetprocessen 2025-2027 är inga verksamhetsspecifika ramar beslutade ännu. Beslut om detta sker i nämndernas internbudgetprocess. I kommunledningskontorets ram ska kommunstyrelsen beakta:

- att resurser tillförs från 2025 för deltagande i SKR:s servicemätning samt för turistekonomisk mätning 2025
- att resurser tillförs från 2026 för gemensamt spendverktyg
- att minska tillförda resurser för friskvårdsaktiviteter från 2025
- att minska personalresurser för rekryterings- och bemanningsenhetens resursgrupp och måltidsverksamheten från 2025 samt kansliavdelningen från 2027
- att öka anslaget till Eksjö.nu för 2025.

Investeringar

Kommunledningskontorets investeringsram för de kommande tre åren är (i miljoner kronor):

År	Ram
2025	6,4
2026	14,0
2027	14,1

I ramen 2025 ingår beslutsstödsystem och 2026-27 ingår fastighetsåtgärder i stadshus och förvaltningshus.

Samhällsbyggnadsnämnden

Mätning / Mark- och exploatering / Skogsförvaltning /
Fastighetsförvaltning / Miljö- och hälsoskydd / Trafik / Plan och bygg /
Gator vägar och parker / Kultur / Fritid /Turism

Verksamhetsförändringar

Jämfört med kommunfullmäktiges fastställda sektorsram för samhällsbyggnadssektorn 2025 har nedanstående justeringar beslutats om i årets budgetprocess för planperioden 2026-2027 och ramen fastställs till nedanstående (i miljoner kronor):

År	Oförändrad kvalitet	Effektivisering		Total förändring	Ram
		Ökad ambition	&minskad ambition		
2025	3,6	0,7	-4,1	+1,9	108,4
2026	5,4	1,1	-3,9	+2,8	109,3
2027	6,0	2,5	-3,5	+4,3	110,9

I budgetprocessen 2025-2027 är inga verksamhetsspecifika ramar beslutade ännu. Beslut om detta sker i nämndernas internbudgetprocess. I samhällsbyggnadsnämndens ram ska samhällsnämnden beakta:

- att minska personaltätheten inom mät- och exploatering, fritidsanläggningar samt kulturskola,
- att resurser tillförs för utbetalning av iståndsättningsbidrag till enskilda vägar,
- att resurser tillförs från 2025 för indexökning av bidrag för enskilda vägar och ökade skötseltytor,
- att minska tillförda resurser för den kommunala gatljusanläggningen
- att uppstart och nybyggnation av kulturscen skjuts fram till halvår 2027
- att införa indexreglering avseende föreningsbidrag inom kultur och fritid samt avgifter för idrottshallar, simhall med mera,
- att omdisponera medel för föreningsbidrag från lägerbidrag till arrangemangsbidrag, investeringsbidrag och stödbidrag,
- att resurser tillförs från 2025 för införande av fritidsbank och hyra av Spelverket,
- att ytterligare resurser tillförs från 2025 till Hälsocenter.

Investeringar

Samhällsbyggnadsnämndens investeringsram för de kommande tre åren är (i miljoner kronor):

År	Ram
2025	30,2
2026	33,0
2027	37,2

Barn- och utbildningsnämnden

Förskola och pedagogisk omsorg / Fritidshem / Förskoleklass / Grundskola / Anpassad grundskola / Gymnasieskola / Anpassad gymnasieskola / Öppen förskola / Högskola Campus I12 / Vuxenutbildning Vux I12 /

Verksamhetsförändringar

Jämfört med kommunfullmäktiges fastställda sektorsram för barn- och utbildningssektorn 2025 har nedanstående justeringar beslutats om i årets budgetprocess för planperioden 2025-2027 och ramen fastställs till nedanstående (i miljoner kronor):

År	Oförändrad kvalitet	Ökad ambition	Effektivisering	Total förändring	Ram
			&minskad ambition		
2025	3,3	0,7	-4,1	-0,1	535,7
2026	-4,6	1,1	-3,9	-7,4	528,4
2027	-5,7	1,1	-3,5	-8,1	527,7

I budgetprocessen 2025-2027 är inga verksamhetsspecifika ramar beslutade ännu. Beslut om detta sker i nämndernas internbudgetprocess. I barn- och utbildningssektorns ram ska barn- och utbildningsnämnden beakta:

- att resurser tillförs för tilläggsbelopp till barn och elever i behov av särskilt stöd inom förskola och grundskola,
- att resurser tillförs för SvA-lärare från halvår 2025,
- att resurser tillförs för rektor/skolledare från halvår 2025,
- att återta tidigare beslutad besparing avseende personaltätet inom anpassad grundskola,
- att resurser tillförs för ökad hyra från halvår 2027 vid nybyggnation Norrtullskolan,
- att minska driftmedel för Vuxi12 och Campus i12.

Investeringar

Barn- och utbildningsnämndens investeringsram för de kommande tre åren är(i miljoner kronor):

År	Ram
2025	4,3
2026	3,3
2027	8,0

I ramen 2027 ingår inventarier till Norrtullskolan.

Socialnämnden

Äldreomsorg och hälso- och sjukvård / Individ- och familjeomsorg /
Gemensamma stödfunktioner

Verksamhetsförändringar

Jämfört med kommunfullmäktiges fastställda sektorsram för sociala sektorn 2025 har nedanstående justeringar beslutats om i årets budgetprocess för planperioden 2025-2027 och ramen fastställs till nedanstående (i miljoner kronor):

År	Oförändrad kvalitet	Ökad ambition	Effektivisering		Total förändring	Ram
			&minskad ambition			
2025	13,0	2,7	-2,8		+12,9	569,0
2026	0,8	14,4	-2,9		+12,4	568,5
2027	27,3	14,5	-17,6		+24,2	580,3

I budgetprocessen 2025-2027 är inga verksamhetsspecifika ramar beslutade ännu. Beslut om detta sker i nämndernas internbudgetprocess. I sociala sektorns ram ska socialnämnden beakta:

- att resurser tillförs för placeringskostnader och försörjningsstöd,
- att återta tillförda resurser för volymförändring utifrån befolkningsprognos,
- att resurser tillförs för ökad introduktionstid,
- att resurser tillförs för fortsatt införande av läkemedelsautomater,
- att resurser tillförs från 2027 för nytt särskilt boende med inriktning demens,
- att från 2027 minska resurser genom stängning av särskilt boende Almgården,
- att från 2026 tillförs resurser för utemiljö på särskilt boende Solgården,
- att resurser tillförs för hjälpmedel och sjukvårdsmaterial inom hälso- och sjukvården,
- att resurser tillförs från 2025 för utökning av antalet familjebehandlare,
- att resurser tillförs från 2026 för utökning av chefstjänst,
- att minska tillförda resurser för stödfunktioner och administration,
- att resurser tillförs för Yrkesresan.

Investeringar

Sociala sektorns investeringsram för de kommande tre åren är (i miljoner kronor):

År	Ram
2025	2,8
2026	14,9
2027	2,0

I ramen 2026 ingår inventarier till nytt demensboende.

