

Bogård 6:41 m.fl.

Arkeologisk utredning inför detaljplan inom fastigheterna Bogård 6:41, 6:42 och 6:43, Hult socken i Eksjö kommun, Jönköpings län



Bogård 6:41 m.fl.

Arkeologisk utredning inför detaljplan inom fastigheterna
Bogård 6:41, 6:42 och 6:43, Hult socken i Eksjö kommun,
Jönköpings län



Jönköpings läns museums dnr: 2024-235
Länsstyrelsens dnr: 431-5599-2024

Rapport, foto och ritningar: Lotten Haglund
Rapportgranskning: Anna Ödeén
Grafisk mall: Anna Stålhammar
Distribution: Digital pdf

Jönköpings läns museum, Box 2133, 550 02 Jönköping
Tel: 036-30 18 00
E-post: info@jkpglm.se
www.jonkopingslansmuseum.se

Upphovsrätt, om inget annat anges, enligt Creative Commons licens CC BY.
Kartor ur allmänt kartmaterial © Lantmäteriet. Ärende nr I2018/00079.

ISSN: 1103-4076

© JÖNKÖPINGS LÄNS MUSEUM 2024

Innehåll

Sammanfattning	5
Inledning	7
Målsättning och metod	7
Topografi	7
Fornlämnings- och kulturmiljö	7
Resultat	8
Schakten	8
Rutorna	8
Metalldetektering	10
Administrativa uppgifter	11
Referenser	12
Referenser på webben	12

DEN UPDRAGSARKEOLOGISKA PROCESSEN

Uppdragsarkeologin regleras av 2 kap. 10–14§§ i Kulturmiljölagen samt genom allmänna råd och föreskrifter. Arkeologiska uppdrag indelas i flera etapper: arkeologisk utredning, förundersökning och undersökning. Processen syftar i första hand till att bevara fornlämningarna, vilket är grundtanken i kulturmiljölagen.

Arkeologisk utredning

Arkeologisk utredning brukar göras i två steg. Den första etappen, steg 1 (AU1), innebär att befintlig kunskap i form av arkivmaterial, äldre handlingar och historiska kartor samt litteratur och uppgifter om tidigare undersökningar sammanställs med syfte att se om fornlämningar berörs av arbetsföretaget. Därtill görs en fältinventering i syfte att lokalisera tidigare okända fornlämningar. Steg 2 (AU2) utgör den del som innebär markingrepp i form av sökschakt med grävmaskin och provrutsgrävning. Om det konstateras förekomst av fornlämningar så kan dessa, om de inte kan bevaras, gå vidare till en arkeologisk förundersökning.

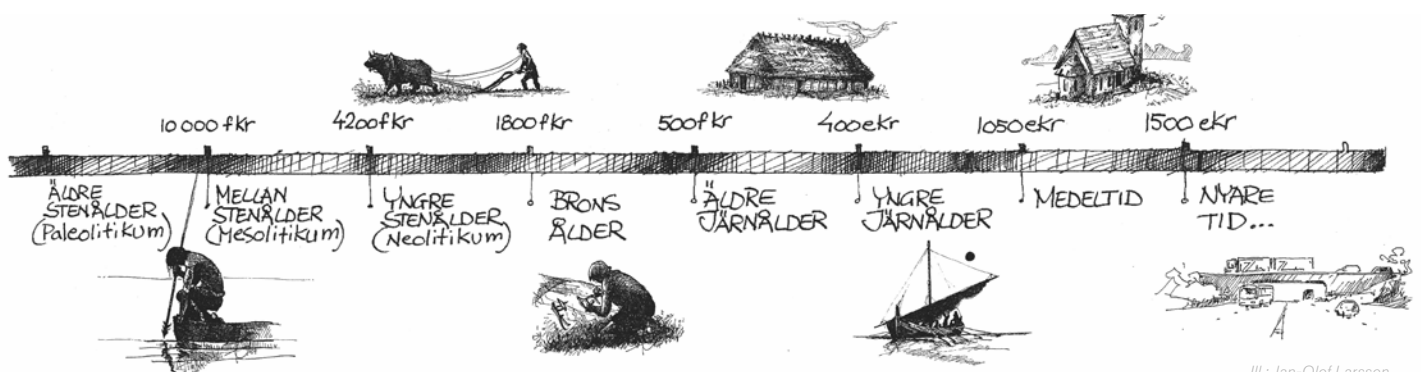
Arkeologisk förundersökning

En arkeologisk förundersökning (FU) syftar till att fastställa och beskriva fornlämningens karaktär, datering, utbredning och komplexitet samt att ta till vara fynd. Resultaten ska kunna ligga till grund för länsstyrelsens bedömning av kunskapspotentialen inför kommande beslut om tillstånd till ingrepp i en fornlämning. Förundersökningen ska också ge underlag för företagarens (exploatörens) vidare planering. Om fornlämningen efter förundersökning bedöms vara välbevarad och ha vetenskaplig potential går det vidare till nästa steg i processen - en arkeologisk undersökning.

Arkeologisk undersökning

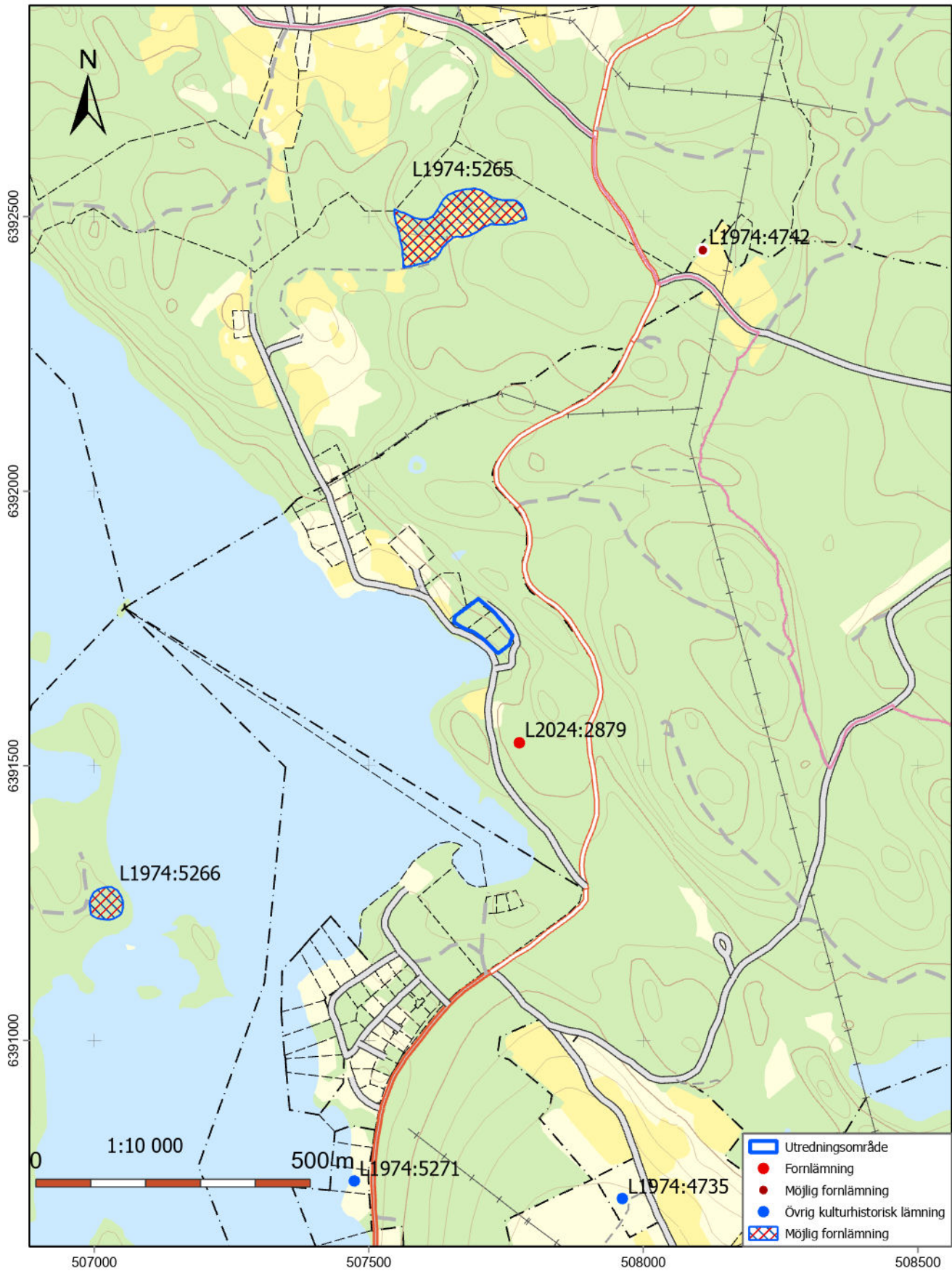
En arkeologisk undersökning (UN) utförs med anledning av att en fornlämning behöver tas bort. Syftet med en arkeologisk undersökning är att dokumentera en fornlämning, ta till vara fornynd, rapportera och förmedla resultaten för att skapa kunskap av relevans för myndigheter, forskning och allmänhet. Dokumentationsmaterialet och fynden ska bevaras för framtiden samt tolkas vetenskapligt och infogas i ett kulturhistoriskt sammanhang. Undersökningen innebär att hela eller delar av fornlämningen slutgiltigt tas bort. Efter att fornlämningen tagits bort är marken fri att exploatera ur fornlämningssynpunkt.

Mer information om den uppdragsarkeologiska processen finns på Riksantikvarieämbetets hemsida.



Sammanfattning

Inför ny detaljplan genomförde Jönköpings läns museum i september år 2024 en arkeologisk utredning, steg 2 inom fastigheterna Bogård 6:41, 6:42 och 6:43 i Hult socken, Eksjö kommun. Inom utredningsområdet grävdes sökschakt med hjälp av grävmaskin och provrutor för hand men undersökningen resulterade inte i att några förhistoriska eller övriga kulturhistoriska lämningar påträffades.



Figur 1. Utdrag ur digitala fastighetskartans blad 63F 9aS. Skala 1:10 000.

Inledning

I september år 2024 genomförde Jönköpings läns museum en arkeologisk utredning steg 2 inom fastigheterna Bogård 6:41, 6:42 och 6:43 i Hult socken i Eksjö kommun, Jönköpings län. Anledningen var Eksjö kommuns arbete med en ny detaljplan i området. Utredningsområdet uppgick till cirka 0,5 hektar. Kostnadsansvarig var Eksjö kommun och fält- och rapportansvarig var Lotten Haglund, arkeolog på Jönköpings läns museum.

Målsättning och metod

Syftet med utredningen var att se om idag okända fornlämningar och/eller övriga kulturhistoriska lämningar kommer att beröras vid en framtida exploatering. Eventuella nyupptäckta lämningar inom utredningsområdet skulle preliminärt avgränsas.

Metoden som användes var att med hjälp av grävmaskin gräva sökschakt spridda över området. Det grävdes även provrutor för hand. Dessutom användes metalldetektor.

Topografi

Utredningsområdet utgörs delvis av ett platåläge och delvis av en brantare sluttning mot väst och sydväst. Längs västra sidan går en mindre väg och på andra sidan vägen ligger Försjön. I öst avgränsas området av en skogsväg vars östra kant gränsar mot en skogsbevuxen höjd.

Området är förhållandevis öppet och bevuxen med ormbunkar och glest växande lövträd, framför allt björk. Enstaka tallar och granar finns också. Över ytan syns stenblock här och var, detta är speciellt påtagligt i den norra delen av utredningsområdet, där det även finns partier med berg i dagen. I anslutning till detta finns även vad som möjligen är en sentida stentipp med skärviga större stenar. Det skulle dock även kunna vara berget som skärvat sig här (figur 2). Om det är en stentipp skulle den eventuellt kunna kopplas till byggnationer norr om undersökningsområdet.

Fornlämnings- och kulturmiljö

En sökning i Fornsök visar att utredningsområdets närmsta kända fornlämning är en stensättning (L2024:2879) som ligger cirka 170 meter söderut. I övrigt utgörs de närmsta kända lämningarna av övriga kulturhistoriska lämningar: Söder om utredningsområdet finns ett vägmärke i form av en väghållningssten (L1974:5271) samt fyndplatsen för en halv skafthålsyx (L1974:4735). Väster om utredningsområdet, på andra sidan Försjön, finns två lägenhetsbebyggelser (L1974:5266 och L1974:5248) bestående av två torplämningar. Fler lägenhetsbebyggelser i form av torplämningar finns norr, öster och sydöst om utredningsområdet (de närmsta av dessa är L1974:5265, L1974:4742 och L1974:5419).



Figur 2. Stentipp eller sten som spruckit ur det framstickande berget.



Figur 4. Delar av undergrunden var mycket stenig.

Tidigare undersökningar

Inga tidigare arkeologiska undersökningar har gjorts i området.

Resultat

Totalt grävdes 15 sökschakt och nio provrutor. Sökschakten med maskin förlades där det var mest lämpligt i förhållande till förekommande stenblock och den sluttande terrängen. De västligaste och sydligaste schakten gränsar till utredningsområdets brantare partier (figur 5). På grund av stenar och lite tätare koncentration av träd i den nordvästra delen av utredningsområdet var det svårt att komma åt här med grävmaskinen och därför grävdes enbart rutor här.

Schakten

Schakten var omkring en meter breda och av varierande längd, det kortaste var 11 meter och det längsta var 35 meter. Vegetations-skiktet i området var omkring 15-20 cm tjockt och därefter vidtog ett tunt skikt med grusblandad jord. Undergrunden var i de flesta schakt mycket stenig (figur 4) och många stenar var skärviga likt stenarna i den möjliga stentippen. Stenarna låg i ett gulaktigt grusblandat siltlager. Inga anläggningar eller spår av mänsklig aktivitet påträffades i schakten.

Rutorna

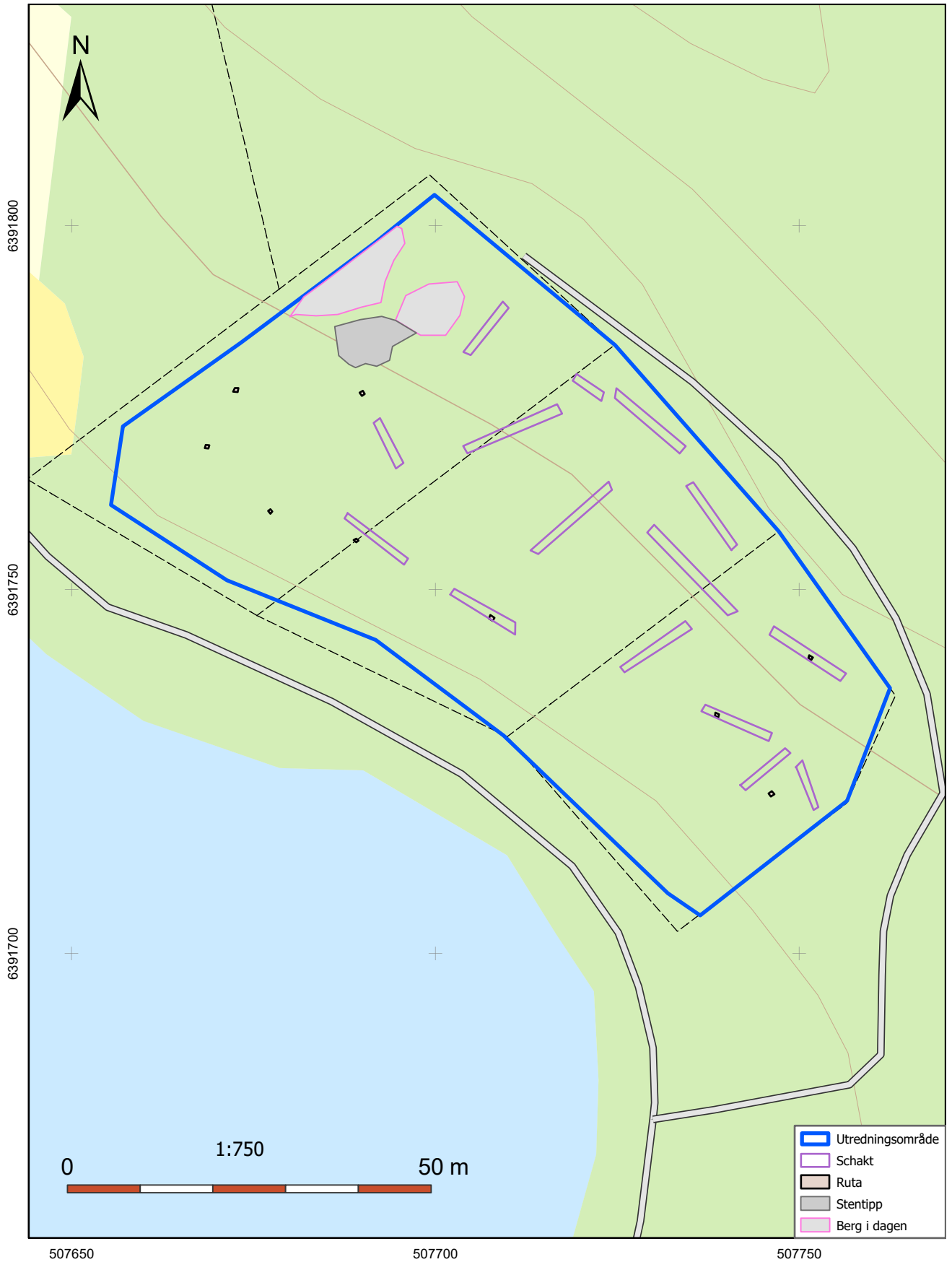
Rutorna som grävdes var 60×60 cm. Vissa av dem grävdes i befintliga schakt, bland stenarna där grävmaskinen endast hade grävt ytligt. Inga fynd gjordes i rutorna.



Figur 5. Schakten grävdes fram till att terrängen blev brant.



Figur 6. En av rutorna under grävning.



Figur 7. Karta i skala 1:750 som visar placeringen av rutorna och schakten.

Metalldetektering

Metalldetektor användes över ytan, speciellt i anslutning till schakten, men inga metallfynd gjordes.

Administrativa uppgifter

Länsstyrelsens dnr: 431-5599-2024
Länsstyrelsens beslutsdatum: 2024-08-28
Jönköpings läns museums dnr: 2024-235
Uppdragsgivare: Eksjö kommun
Rapportansvarig: Lotten Haglund
Rapportgranskning: Anna Ödeén
Fältansvarig: Lotten Haglund
Fältpersonal: Jörgen Gustafsson och Lotten
Haglund
Fältarbetstid: 2024-09-17-2024-09-18
Län: Jönköpings län
Kommun: Eksjö kommun
Socken: Hult socken
Fastighetsbeteckning: Bogård 6:41, 6:42 och 6:43
Koordinater: N6391753, E507715
Koordinatsystem: Sweref 99 TM
Höjdsystem: RH 2000
Undersökningsyta: 0,5 hektar

Dokumentationsmaterialet förvaras i Jönköpings läns museums arkiv.

Referenser

Referenser på webben

Fornsök: <https://app.raa.se/open/fornsok/>

ANTI-KVARISK BEDÖMNING / KOMMENTAR

Antikvarisk bedömning görs utifrån Riksantikvarieämbetets praxis för tillämpning av kulturmiljölagen (KML). Lämningssty-
perna och deras bedömning redovisas i den så kallade *Läm-
ningstyp-listan* som är upprättad och ajourhållen av Riks-
antikvarieämbetet. Länsstyrelsen gör den slutliga bedömningen
inom ett uppdrag.

Fornlämning

Fornlämning är en lämning som är skyddad enligt kulturmil-
jölagen. För att kunna bedömas som fornlämning måste den
vara äldre än 1850. Tre kriterier måste också vara uppfyllda;
det ska vara en lämning efter människors verksamhet under
forna tider, som har tillkommit genom äldre tiders bruk och
som är varaktigt övergiven. Det är förbjudet att utan tillstånd
från länsstyrelsen rubba, ta bort, gräva ut eller på annat sätt
ändra eller skada en fornlämning.

Övrig kulturhistorisk lämning

Övrig kulturhistorisk lämning används för kulturhistoriska
lämningar som har tillkommit efter 1850, men som ändå an-
ses ha ett antikvariskt värde. Bedömningen används även för
vissa lämningar som inte uppvisar fysiska spår, till exempel
fyndplats eller plats med tradition.

Möjlig fornlämning

Möjlig fornlämning anges för lämningar som kräver vidare
utredning för att den antikvariska bedömningen ska kunna
fastställas. Lämningsen måste vara bekräftad i fält. Möjlig forn-
lämning kan även anges för en lämning som har undersökts
i samband med en arkeologisk undersökning, men där man
inte kunnat fastställa lämningens utbredning.

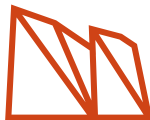
Ingen antikvarisk bedömning

Ingen antikvarisk bedömning används för lämningar som blivit
helt borttagna genom en arkeologisk undersökning eller helt
förstörda. Lämningar som endast är kända via kartmaterial,
skriftlig eller muntlig källa och inte har kunnat återfinnas i fält,
kan inte heller ha en antikvarisk bedömning.

Ej fastställd

Den antikvariska bedömningen har inte fastställts. Avser till
exempel boplatsslagen där en arkeologisk utredning steg 2
krävs för att eventuellt kunna finna spår som inte är synliga
ovan mark.

Inför ny detaljplan genomförde Jönköpings läns museum i september år 2024 en arkeologisk utredning, steg 2 inom fastigheterna Bogård 6:41, 6:42 och 6:43 i Hult socken, Eksjö kommun. Inom utredningsområdet grävdes sökschakt med hjälp av grävmaskin och provrutor för hand men undersökningen resulterade inte i att några förhistoriska eller övriga kulturhistoriska lämningar påträffades.



Arkeologisk rapport 2024:30
JÖNKÖPINGS LÄNS MUSEUM